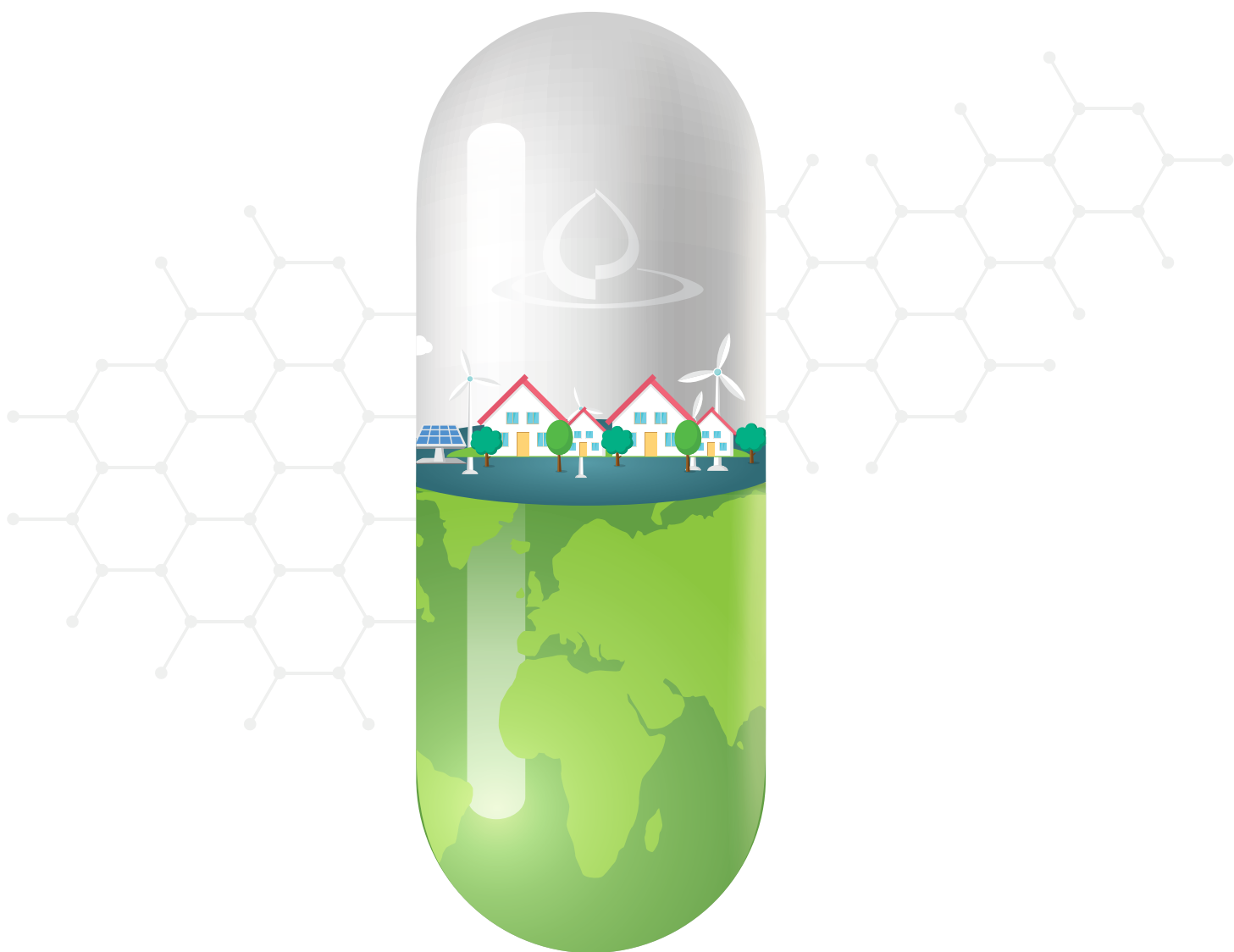


CÔNG NGHỆ DẪN ĐẦU PHÁT TRIỂN THỊNH VƯỢNG & TOÀN DIỆN

SỨC KHỎE, CỘNG ĐỒNG & MÔI TRƯỜNG



CÔNG NGHỆ DẪN ĐẦU PHÁT TRIỂN THỊNH VƯỢNG VÀ TOÀN DIỆN

SỨC KHOẺ.
CỘNG ĐỒNG.
MÔI TRƯỜNG.

NỘI DUNG

BÁO CÁO PHÁT TRIỂN BỀN VỮNG 2019



04 THÔNG ĐIỆP CỦA CHỦ TỊCH HỘI ĐỒNG QUẢN TRỊ

IMEXPHARM DOANH NGHIỆP DƯỢC HÀNG ĐẦU VIỆT NAM

- 08 Thông tin chung
- 14 Sứ mệnh, tầm nhìn và giá trị cốt lõi
- 18 Hành trình chinh phục đỉnh cao dẫn đầu công nghệ
- 22 Các chỉ số tiêu biểu năm 2019
- 24 Các chỉ số quan trọng trong 5 năm (2015-2019)
- 26 Chiến lược gắn với phát triển bền vững
- 34 Cơ cấu tổ chức Imexpharm
- 40 Thành tựu phát triển bền vững năm 2019



IMEXPHARM VÀ PHÁT TRIỂN BỀN VỮNG

- 44 Giới thiệu chung về Báo cáo bền vững
- 46 Phát triển bền vững tại imexpharm
- 54 Sự tham gia của các bên liên quan

NỘI DUNG BÁO CÁO



64 IMEXPHARM - DOANH NGHIỆP ĐỒNG HÀNH CÙNG SỰ THỊNH VƯỢNG VÀ PHÁT TRIỂN TOÀN DIỆN

- 66 Hiệu quả hoạt động kinh tế _ GRI 201
- 71 Việc làm _ GRI 401
- 77 An toàn sức khỏe nghề nghiệp _ GRI 403
- 81 Giáo dục và đào tạo _ GRI 404

84 IMEXPHARM DOANH NGHIỆP SẢN XUẤT CÓ TRÁCH NHIỆM

- 86 Vật liệu _ GRI 301
- 88 Năng lượng _ GRI 302
- 92 Nước _ GRI 303
- 93 Phát thải _ GRI 305
- 98 Chất thải _ GRI 306
- 100 Tuân thủ pháp luật về môi trường, kinh tế xã hội _ GRI 307, 419
- 102 An toàn và sức khỏe khách hàng _ GRI 416

104 MỤC LỤC GRI



THÔNG điệp CỦA CHỦ TỊCH HỘI ĐỒNG QUẢN TRỊ



Là công ty sản xuất kinh doanh dược với chất lượng và tiêu chuẩn hàng đầu tại Việt Nam, chúng tôi đặt trên vai trách nhiệm chăm sóc bảo vệ sức khỏe cho cộng đồng.



Kính thưa quý cổ đông, nhà đầu tư, quý khách hàng, đối tác, và toàn thể các thành viên đại gia đình Imexpharm,

Đầu năm 2020 chúng ta đã chứng kiến một trận đại dịch diễn ra trên toàn thế giới. Tôi không nhắc đến những hậu quả to lớn mà nó mang lại đối với sức khỏe tính mạng con người và cuộc sống bình thường trên toàn cầu; sự ngừng trệ sản xuất kinh doanh, phá sản, thất nghiệp. Ở đây tôi muốn nhắc đến câu chuyện về lời cảnh báo của đại dịch, phải chăng con người nên sống và hoạt động sản xuất kinh doanh có trách nhiệm hơn, để duy trì sự sống bền vững trên trái đất, tạo cơ hội cho các loài khác phục hồi để duy trì cân bằng cho hệ sinh thái. Từ đó sức khỏe con người cũng sẽ tốt hơn, không còn bị đe dọa bởi những chủng virus mới có thể được sinh ra từ môi trường sống thiếu cân bằng.

Là công ty sản xuất kinh doanh dược với chất lượng và tiêu chuẩn hàng đầu tại Việt Nam, chúng tôi đặt trên vai trách nhiệm chăm sóc bảo vệ sức khỏe cho cộng đồng. Ngoài nhiệm vụ cung cấp thuốc chữa bệnh đầy đủ cho nhu cầu thị trường trong mùa dịch, Imexpharm đã đóng góp 500 triệu đồng hỗ trợ tỉnh nhà Đồng Tháp ứng phó với dịch bệnh. Chúng tôi cũng tăng cường bảo vệ sức khỏe người lao động bằng nhiều biện pháp, trong đó có làm việc tại nhà, để các thành viên trong ngôi nhà chung Imexpharm đều có thể an toàn đi qua đại dịch.

Thế giới đang biến đổi không ngừng, nguy cơ đe dọa của thiên tai và dịch bệnh luôn cận kề cuộc sống mỗi người. Chính vì thế, phát triển bền vững được xem là một trong những chiến lược trọng tâm của Imexpharm. Theo đó, lợi ích ngắn hạn không phải là mục tiêu hướng đến, mà sự phát triển của công ty phải được xem xét trong dài hạn và tập trung vào việc tối đa các giá trị dài hạn cho tất cả các bên liên quan.

Chúng tôi đã thực hiện Báo cáo bền vững từ năm 2013, và xem đây như là cầu nối để các bên có thể hiểu rõ hơn về Imexpharm cũng như các giá trị mà công ty đang hướng tới. Năm 2019, Imexpharm tiếp tục thực hiện Báo cáo phát triển bền vững theo các hướng dẫn của Tổ chức sáng kiến báo cáo toàn cầu (GRI) trong chương trình Thương mại cạnh tranh. Thông qua báo cáo lần này, Imexpharm sẽ truyền tải những mục tiêu chiến lược và các chỉ số của Công ty liên quan đến Phát triển bền vững, với hy vọng đáp ứng được các mối quan tâm và kỳ vọng của các bên dành cho Công ty.

Kính thưa quý vị,

Chúng tôi đã hoàn thành tốt nhiệm vụ sản xuất kinh doanh năm 2019 với rất nhiều thành công trên mọi lĩnh vực, từ sản xuất, kinh doanh đến quản trị công ty cho mục tiêu phát triển bền vững. Theo đuổi tiêu chuẩn EU-GMP với các chuẩn mực nghiêm ngặt trong sản xuất, chúng tôi bảo vệ sức khỏe tốt hơn cho người lao động, tạo ra những sản phẩm tốt hơn trong điều trị. Năm qua, Imexpharm cũng rất vinh dự được phối hợp với Hội Phổi Việt Nam tổ chức chương trình Diễn Đàn Y Khoa và Đào tạo liên tục với chủ đề: "Những vấn đề thực tiễn của Viêm Phổi Cộng Đồng trong chẩn đoán và điều trị", với sự tham gia đào tạo của các chuyên gia hàng đầu về hô hấp tại Việt Nam. Thông qua hoạt động ý nghĩa này, Công ty mong muốn góp một phần công sức vào công tác đào tạo chuyên môn nhằm thực hiện tốt sứ mệnh chăm sóc sức khỏe cho cộng đồng.

Bước vào năm 2020 tuy tình hình chung đang còn nhiều bất lợi, nhưng Imexpharm vẫn tự tin duy trì hoạt động sản xuất kinh doanh tốt để giữ vững tốc độ tăng trưởng cao cho cổ đông. Đối với các mục tiêu phát triển bền vững, chúng tôi chú trọng phát triển sản phẩm và hệ thống phân phối theo hướng ứng dụng hiệu quả công nghệ 4.0, nhằm giảm thiểu tác động cho môi trường. Đồng thời, Imexpharm cam kết duy trì và phát huy các hoạt động đầu tư cho cộng đồng, các quỹ khuyến học khuyến tài, hỗ trợ địa phương, tăng cường tiếp cận chăm sóc sức khỏe cho người dân có hoàn cảnh khó khăn. Đặc biệt, Công ty sẽ tiếp tục đảm bảo việc làm bền vững, phát triển nghề nghiệp cho đội ngũ cán bộ nhân viên, trong khi chú trọng hài hòa lợi ích của các bên liên quan.

Cuối cùng, tôi xin chân thành cảm ơn tất cả các cổ đông, nhà đầu tư, khách hàng, đối tác, và đội ngũ nhân viên Imexpharm đã luôn tích cực ủng hộ, đồng hành cùng các chiến lược phát triển hướng tới các giá trị ngắn hạn và bền vững của Imexpharm. Với những nỗ lực vun đắp cho sự trường tồn vì "1.000 năm sau hoa sen vẫn nở..." đó, tôi tin tưởng mạnh mẽ rằng cùng nhau chúng ta đang mang đến những điều tốt đẹp nhất cho cộng đồng, cho sự phát triển của ngành công nghiệp Dược Việt Nam; đồng thời kiến tạo một tương lai tốt đẹp cho thế hệ tương lai.

Trân trọng,

Nguyễn Quốc Định
Chủ tịch HĐQT

IMEXPHARM

DOANH NGHIỆP DƯỢC HÀNG ĐẦU VIỆT NAM

- 08 Thông tin chung
- 14 Sứ mệnh, tầm nhìn và giá trị cốt lõi
- 19 Các chỉ số tiêu biểu năm 2019
- 20 Các chỉ số quan trọng trong 5 năm (2015-2019)
- 22 Chiến lược gắn với phát triển bền vững
- 30 Cơ cấu tổ chức Imexpharm
- 36 Thành tựu phát triển bền vững năm 2019





CÔNG TY CỔ PHẦN DƯỢC PHẨM IMEXPHARM



Tên viết tắt: IMEXPHARM

Tên tiếng Anh: IMEXPHARM CORPORATION

Giấy CNĐKKD: Số 1400384433 đăng ký lần đầu ngày 01.08.2001, các đăng ký thay đổi sau đó với lần đăng ký thay đổi gần nhất (lần thứ 27) vào ngày 21.06.2018 do Sở Kế hoạch Đầu tư tỉnh Đồng Tháp cấp.

Vốn điều lệ (VND)

494.211.590.000

(Bốn trăm chín mươi bốn tỷ, Hai trăm mười một triệu, Năm trăm chín mươi ngàn đồng chẵn)

Vốn đầu tư của Chủ sở hữu (VND)

1.558.889.267.019

(Một nghìn năm trăm năm mươi tám tỷ, tám trăm tám mươi chín triệu, hai trăm sáu mươi bảy ngàn, không trăm mười chín đồng)

Trụ sở chính: Số 04, Đường 30/04, Phường 1, Tp. Cao Lãnh, Tỉnh Đồng Tháp

Điện thoại: 0277.3851 941 - Fax: 0277.3853 106

Email: imp@imexpharm.com

Website: www.imexpharm.com - www.songchatluong.com

Mã cổ phiếu: IMP

Sàn niêm yết: HOSE, theo Quyết định số 76/UBCK-GPNY vào ngày 04.12.2006





Theo Giấy phép đăng ký kinh doanh, ngành nghề hoạt động của Imexpharm là:

- Sản xuất, gia công dược phẩm. Chế biến dược liệu;
- Bán buôn, xuất nhập khẩu dược phẩm, thiết bị và dụng cụ y tế, hóa chất, nguyên phụ liệu bao bì sản xuất thuốc, và nguyên liệu, hóa chất cho sản xuất thực phẩm chức năng, các chất diệt khuẩn, khử trùng cho người;
- Bán buôn mỹ phẩm;
- Nuôi trồng dược liệu;
- Bán buôn thực phẩm, thực phẩm chức năng, các loại nước uống, nước uống có cồn, có gas;
- Sản xuất sữa;
- Sản xuất, gia công thực phẩm chức năng, thực phẩm dinh dưỡng;
- Cung cấp các dịch vụ hệ thống kho bảo quản các loại thuốc, nguyên liệu làm thuốc;
- Bán lẻ thuốc, dụng cụ y tế, mỹ phẩm và vật phẩm vệ sinh trong các cửa hàng chuyên doanh;
- Hoạt động tài chính.



Đến đầu năm 2020, Imexpharm có tổng cộng

283 Số đăng ký sản phẩm được cấp phép sản xuất lưu hành



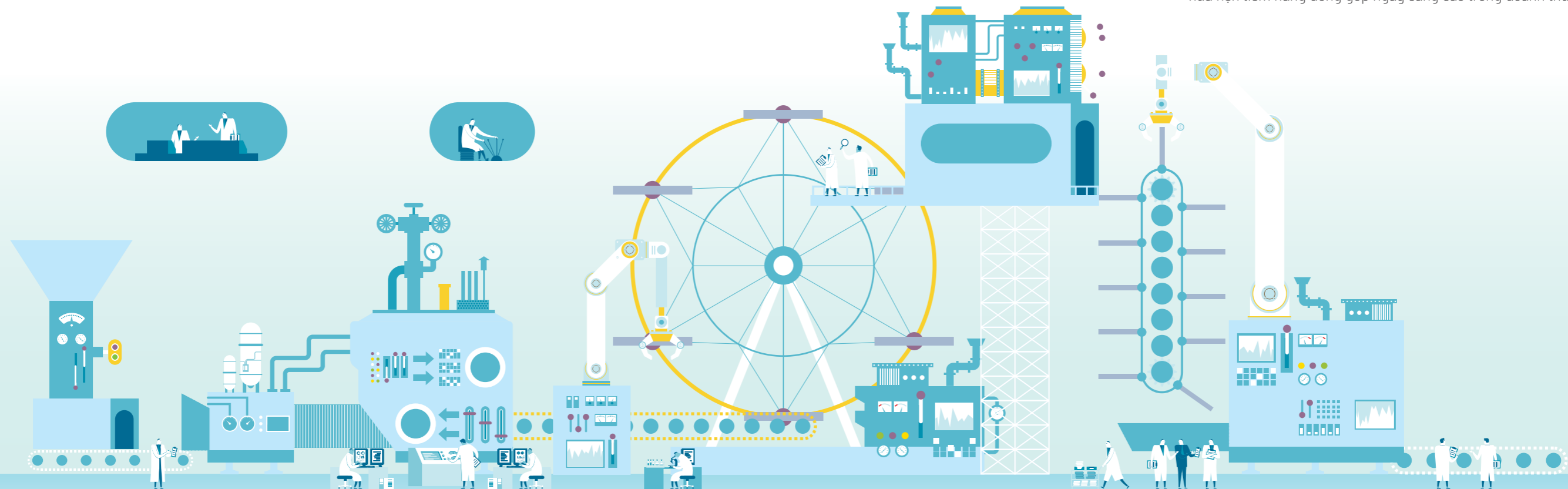
Ngành nghề kinh doanh chính của Imexpharm là sản xuất và buôn bán các sản phẩm thuốc tân dược. Imexpharm xác định các sản phẩm chủ lực của mình là kháng sinh Betalactam, bao gồm kháng sinh uống và tiêm. Các sản phẩm này được đầu tư nghiên cứu chuyên sâu và sản xuất bằng những nguyên liệu cao cấp đạt những tiêu chuẩn nghiêm ngặt tại các nước tham gia ICH-CEP, trên các nhà máy công nghệ cao đạt tiêu chuẩn tiên tiến trên thế giới.”

Bên cạnh đó công ty cũng tập trung sản xuất các mặt hàng non-betalactam như: giảm đau, hạ sốt, tim mạch, tiêu hoá... Trong những năm gần đây, Imexpharm đầu tư thêm các sản phẩm thực phẩm chức năng, các loại thuốc bổ trợ nhằm đa dạng hóa các dòng sản phẩm cung cấp cho thị trường OTC. Tuy nhiên công ty vẫn tiếp tục duy trì và đẩy mạnh hoạt động sản xuất và phân phối các sản phẩm chủ lực.

Đến đầu năm 2020, Imexpharm có tổng cộng 283 số đăng ký sản phẩm được cấp phép sản xuất lưu hành, tăng 20 số đăng ký so với năm trước, do Công ty sàng lọc và ngừng sản xuất nhiều sản phẩm hiệu quả thấp của nhà máy IMP1 tại Đồng Tháp. Riêng các nhà máy EU-GMP tại Vĩnh Lộc (IMP2) và Bình Dương (IMP3) có trên 100 số đăng ký, tăng 40 số đăng ký so với năm trước.

Sản phẩm Imexpharm sản xuất bao gồm các nhóm sau: Nhóm kháng sinh (thuốc uống và thuốc tiêm), Nhóm đặc trị (tim mạch, tiểu đường, kháng Histamin và kháng dị ứng, giãn mạch ngoại biên và hoạt hóa não...), nhóm hạ sốt giảm đau, nhóm tiêu hóa gan mật, nhóm cơ xương khớp, thực phẩm chức năng, nhóm vitamin, và các sản phẩm khác.

Trong đó, 3 nhóm: kháng sinh, đặc trị và hạ sốt giảm đau đóng góp trên 80% về giá trị trong các năm gần đây. Nhóm kháng sinh Bataclatam hứa hẹn tiềm năng đóng góp ngày càng cao trong doanh thu.





ĐỊA BÀN KINH DOANH CỦA

IMEXPHARM

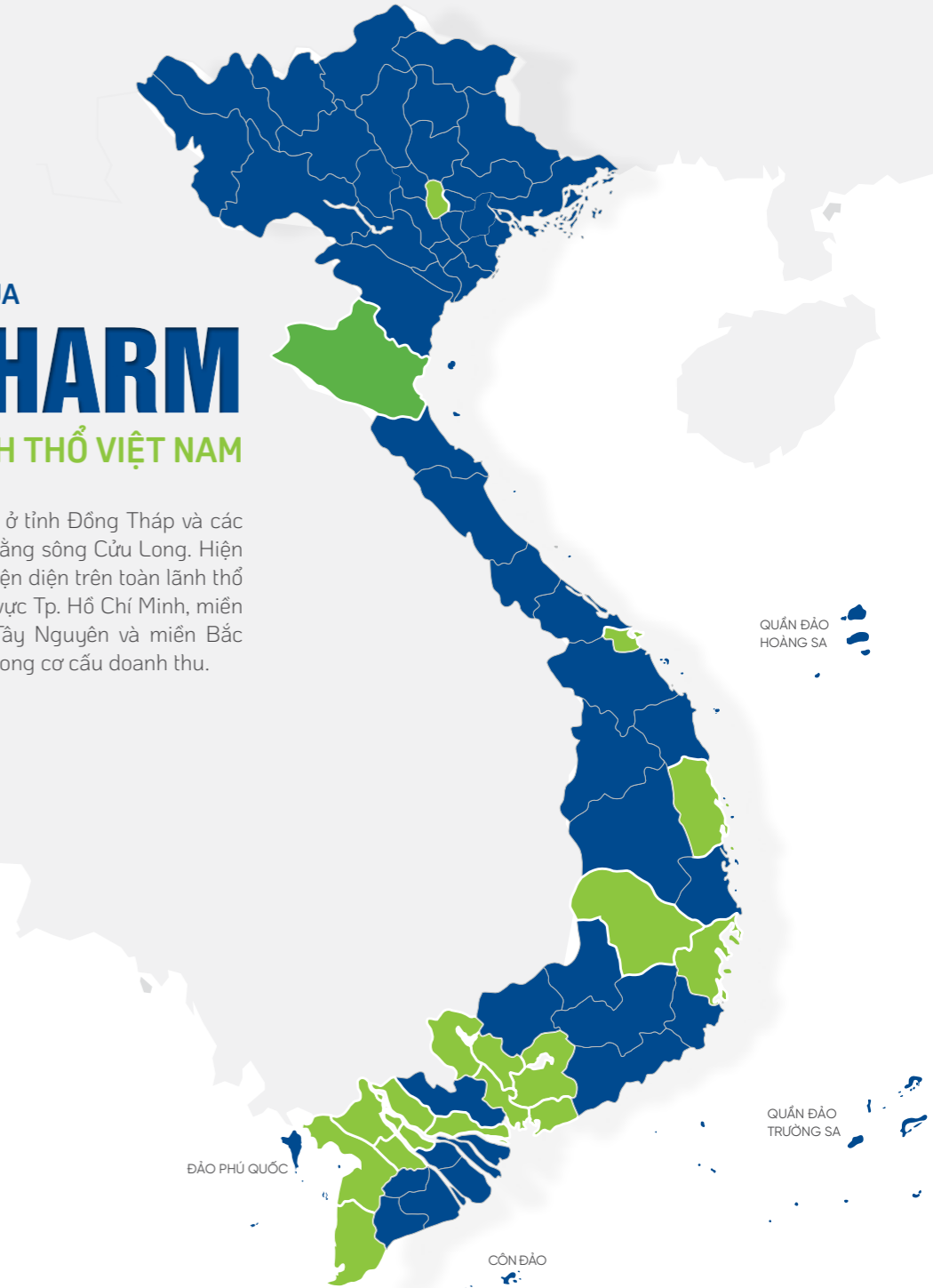
TRẢI DÀI KHẮP LÃNH THỔ VIỆT NAM

Ban đầu công ty chỉ hoạt động ở tỉnh Đồng Tháp và các tỉnh lân cận thuộc vùng Đồng bằng sông Cửu Long. Hiện nay, Công ty đã đẩy mạnh sự hiện diện trên toàn lãnh thổ Việt Nam, doanh số từ các khu vực Tp. Hồ Chí Minh, miền Đông Nam bộ, miền Trung - Tây Nguyên và miền Bắc ngày càng chiếm tỷ trọng cao trong cơ cấu doanh thu.



Tính đến ngày 31/12/2019, công ty có

20 Chi nhánh
Phụ trách bán hàng
trên phạm vi toàn quốc.



Tính đến hết năm 2019, Imexpharm có 3 nhà máy đang hoạt động và 2 nhà máy đang trong quá trình xây dựng, 03 nhà máy đang hoạt động của Imexpharm là:

1.

NHÀ MÁY CAO LÃNH ĐẠT TIÊU CHUẨN WHO-GMP (IMP1): BAO GỒM XƯỞNG PENECILIN VÀ XƯỞNG NON-BETALACTAM.

2.

NHÀ MÁY KHÁNG SINH CÔNG NGHỆ CAO VĨNH LỘC (IMP2) ĐẠT TIÊU CHUẨN EU-GMP.

3.

NHÀ MÁY ĐẠT TIÊU CHUẨN EU-GMP (IMP3) TẠI BÌNH DƯƠNG.

Bên cạnh đó Imexpharm còn có 02 nhà máy đang triển khai như sau:

Nhà máy dược liệu và trung tâm kiểm nghiệm: được khởi công xây dựng tại trụ sở chính Đồng Tháp vào tháng 10/2019, dự kiến sẽ hoàn thành và đưa vào hoạt động trong năm 2020.

Nhà máy Công nghệ cao ở Bình Dương: đây là nhà máy lớn nhất trong số các nhà máy của Imexpharm, đã xét duyệt WHO-GMP tháng 9/2019. Do tình hình dịch bệnh nên hiện nhà máy đang chờ xét duyệt EU-GMP, dự kiến sẽ hoàn thành xét duyệt vào cuối quý 3 năm 2020 và đi vào vận hành thương mại quý 4 năm 2020.



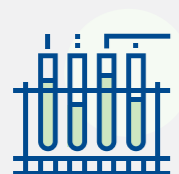
Tính đến ngày 31 tháng 12 năm 2019, Imexpharm có tổng cộng

1.287 NHÂN VIÊN.

Imexpharm không phân chia số lượng nhân viên theo từng khu vực địa lý mà phân chia theo độ tuổi và khối lượng việc.



Sứ mạng và tầm nhìn của Imexpharm được thực thi cùng với 6 giá trị cốt lõi và 6 nguyên tắc văn hóa mà Công ty đã đề ra, kỳ vọng sẽ cùng Imexpharm phát triển, hội nhập và duy trì vị thế của mình trong xu thế cạnh tranh khốc liệt của ngành công nghiệp dược Việt Nam và tác động của toàn cầu hoá. ”



SỨ MỆNH

CUNG CẤP GIẢI PHÁP

hiệu quả cao

CHO SỨC KHỎE CỘNG ĐỒNG

Hoạt động trong ngành công nghiệp dược với tiêu chí hàng đầu là chăm lo cho sức khỏe người dân, do đó Imexpharm xác định sứ mệnh của mình là “cung cấp các giải pháp hiệu quả cao cho sức khỏe cộng đồng”.

Hiệu quả cao ở đây là việc công ty sản xuất ra các loại thuốc chất lượng, đáp ứng các tiêu chuẩn kỹ thuật tiên tiến trên thế giới nhưng đồng thời giá thành sản phẩm phải phù hợp với chi tiêu của người Việt Nam.

Imexpharm luôn tận tụy, nhiệt tình trong hành trình chăm sóc sức khỏe bằng trái tim của người Việt nhưng với tư duy toàn cầu và một thái độ sản xuất có trách nhiệm.



TÂM NHÌN

CHẤT LƯỢNG

hàng đầu

TIÊU CHUẨN CHÂU ÂU

Châu Âu được xem là cái nôi của nền y học hiện đại, hàng loạt các sản phẩm thuốc gốc đều được phát minh từ lục địa này. Chính vì thế Imexpharm xác định các sản phẩm thuốc của mình phải đạt tiêu chuẩn Châu Âu-đó là tầm nhìn của Imexpharm.

Tiêu chuẩn châu Âu bao hàm nhiều yếu tố: từ nhà máy sản xuất, đến nguyên vật liệu và con người đều phải đáp ứng những yêu cầu khắt khe của Liên minh Châu Âu, do đó các sản phẩm được sản xuất theo tiêu chuẩn này là những sản phẩm có hiệu quả điều trị cao, chất lượng vượt trội.



**GIÁ TRỊ
CỐT LÕI**

“ Giá trị cốt lõi trở thành kim chỉ nam cho mọi hoạt động của Imexpharm. Công ty luôn đi theo sứ mạng mà mình đã để ra cùng với tầm nhìn chiến lược bằng cách tuân thủ triệt để 6 giá trị cốt lõi. ”





HÀNH TRÌNH CHINH PHỤC ĐỈNH CAO DẪN ĐẦU CÔNG NGHỆ

Xí nghiệp Liên hiệp Dược Đồng Tháp lúc bấy giờ là đơn vị đầu tiên trong nước đạt được chứng nhận ASEAN-GMP. Tại thời điểm đó, ASEAN-GMP là khái niệm hết sức mới mẻ ở Việt Nam, trong khi các công ty dược trong nước còn đang tìm hiểu về công nghệ sản xuất thuốc Generics thì Imexpharm đã định hình được giá trị cốt lõi của mình là đầu tư cho chất lượng, cải tiến công nghệ sản xuất. Bên cạnh đó, chứng nhận ASEAN -GMP cũng mở ra nhiều cơ hội phát triển, tạo tiền đề để Công ty tiếp tục đầu tư và thực thi những chiến lược để ra.

Imexpharm tiếp tục đi tiên phong trong ngành công nghiệp dược khi là Công ty đầu tiên của Tổng Công ty Dược Việt Nam thực hiện cổ phần hóa, trở thành Công ty Cổ phần Dược phẩm Imexpharm, theo quyết định số 907/QĐTg ngày 25/07/2001, Vốn điều lệ ban đầu là 22 tỷ đồng.

Imexpharm trở thành Công ty được đầu tiên được Ủy ban Chứng khoán Nhà nước chấp nhận cho niêm yết cổ phiếu tại Sở Giao dịch Chứng khoán Thành phố Hồ Chí Minh, mã chứng khoán IMP.

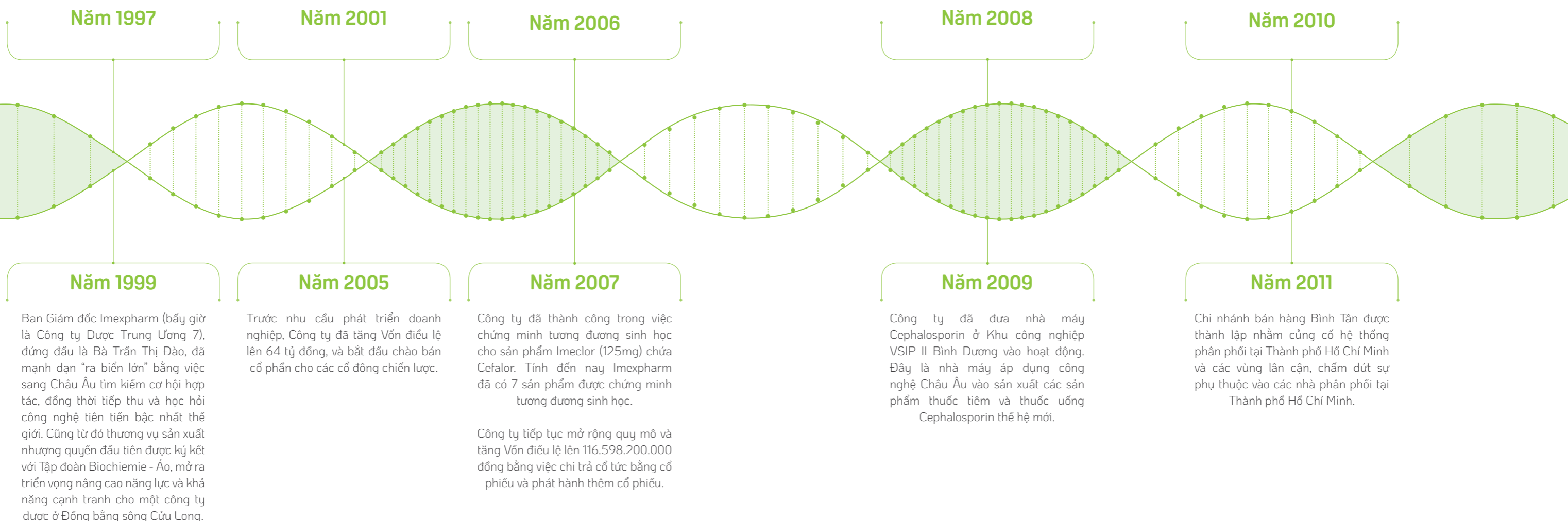
Công ty tiếp tục đầu tư, cải tiến nhà máy theo các tiêu chuẩn thực hành tốt của tổ chức Y tế thế giới. Cụ thể, Công ty đã tiến hành nâng cấp hai nhà máy Betalactam và non-Betalactam để đáp ứng tiêu chuẩn WHO-GMP (Good Manufacturing Practices), phòng thí nghiệm đạt chuẩn GLP-WHO (Good Laboratory Practices) và hệ thống kho đạt tiêu chuẩn GSP (Good Storage Practices).

Công ty phát hành thêm cổ phiếu để tăng Vốn điều lệ lên 152.145.000.000 đồng.

Công ty tiến hành đa dạng hóa sản phẩm bằng việc xây dựng thêm nhà máy Penicillin sản xuất thuốc tiêm và uống tại khu công nghiệp VSIP II Bình Dương với tổng vốn đầu tư 50 tỷ đồng, lấy từ nguồn thặng dư vốn cổ phần.

Cũng trong năm này, Công ty tiến hành xây dựng Trụ sở làm việc mới tại thành phố Cao Lãnh với tổng vốn đầu tư 28 tỷ đồng.

Imexpharm ký hợp đồng liên doanh sản xuất với PharmaScience Canada.





HÀNH TRÌNH CHINH PHỤC ĐỈNH CAO, DẪN ĐẦU CÔNG NGHỆ

Công ty bắt đầu khởi động dự án SAP-ERP trên 8 phân hệ. Imexpharm là công ty dược đầu tiên áp dụng phần mềm ERP vào hệ thống quản lý. Công ty cũng hoàn thành chia cổ phiếu thưởng theo tỷ lệ 10% trên Vốn điều lệ, dùng thặng dư từ vốn cổ phần để nâng Vốn điều lệ lên 167.058.100.000 đồng.

Năm 2012

Công ty tiếp tục thực hiện đào tạo, luân chuyển, tái cấu trúc Công ty theo BSC. Imexpharm tiếp tục phát hành cổ phiếu để nâng vốn điều lệ lên 263.114.860.000 đồng và thực hiện chương trình ESOP cho phép cán bộ công nhân viên được mua cổ phiếu của Công ty.

Công ty bắt đầu nâng cấp 2 dây chuyền sản xuất Cephalosporin (thuốc tiêm và thuốc uống), và dây chuyền Penicillin tiêm của Nhà máy công nghệ cao Betalactam Bình Dương theo tiêu chuẩn EU-GMP với vốn đầu tư gần 100 tỷ đồng được lấy từ nguồn vốn chủ sở hữu.

Năm 2014

Tòa nhà trụ sở Imexpharm tại thành phố Cao Lãnh đưa vào hoạt động, cùng với đó là hệ thống SAP-ERP được triển khai thành công.

Năm 2013

Hệ thống BSC (Balance Score Card) được đưa vào áp dụng nhằm tái cấu trúc Công ty.

Nhà máy Penicillin ở Bình Dương được đưa vào xét duyệt WHO-GMP.

Imexpharm bắt đầu sử dụng nguồn nguyên liệu mới nhập từ Tây Ban Nha với công nghệ Enzymatic cho các dòng sản phẩm kháng sinh nổi tiếng của mình. Công nghệ này rất an toàn cho người sử dụng, và đồng thời cũng góp phần bảo vệ môi trường.

Công ty phát hành cổ phiếu cho cổ đông chiến lược là Công ty Cổ phần Dược phẩm Phano để tăng Vốn điều lệ lên 289.426.460.000 đồng.

Năm 2015

Công ty triển khai xây dựng Nhà máy công nghệ cao Bình Dương nhằm sản xuất các sản phẩm có dạng bào chế đặc biệt, đón đầu thị trường, tiêu chuẩn EU-GMP với tổng vốn đầu tư dự kiến 470 tỷ đồng, lấy từ nguồn vốn chủ sở hữu.

Năm 2016

Công ty hoàn thành nâng cấp 3 dây chuyền ở nhà máy công nghệ cao Bình Dương và được cơ quan quản lý Dược phẩm thuộc Bộ Y tế Tây Ban Nha cấp giấy chứng nhận đạt tiêu chuẩn EU-GMP vào tháng 09/2016, chính thức được Bộ Y tế Việt Nam công bố trên website vào tháng 11/2016.

Cũng trong năm này, Công ty khánh thành chi nhánh bán hàng tại Bình Định, nhằm đẩy mạnh công tác bán hàng và tiếp thị tại khu vực miền Trung.

Công ty tiếp tục đầu tư cho công nghệ cao để nắm bắt cơ hội của người đi đầu, bằng việc khởi công xây dựng Nhà máy kháng sinh công nghệ cao tại Vĩnh Lộc, với tổng vốn đầu tư dự kiến là 180 tỷ đồng.

Imexpharm lần đầu tiên có doanh thu vượt 1.000 tỷ đồng trong năm 2016.

Năm 2017

Imexpharm tiếp tục hoàn thiện các nhà máy đang xây dựng theo tiến độ. Công ty cũng hoàn thành nâng vốn điều lệ lên 429.781.510.000 đồng và chương trình ESOP cho cán bộ công nhân viên.

Công ty đã được cấp visa châu Âu cho 1 sản phẩm thuốc tiêm Imetoxim 1g.

Imexpharm đã triển khai hệ thống quản lý kênh phân phối DMS (Distribution Management System) tới 20 chi nhánh bán hàng và đào tạo cho 230 trình dược viên tiếp cận công nghệ mới nhằm cải thiện hoạt động bán hàng, tăng hiệu quả quản lý.

Công ty tiếp tục vận dụng BSC để tái cấu trúc hệ thống, chuẩn bị nhân lực cho hai nhà máy theo tiêu chuẩn Châu Âu sắp đi vào hoạt động.

Imexpharm hoàn thành việc xây dựng và xét duyệt cho Nhà máy Kháng sinh công nghệ cao Vĩnh Lộc. Nhà máy đã được Bộ Y tế Bồ Đào Nha cấp chứng nhận EU-GMP vào tháng 1/2019 và đi vào hoạt động đầu quý 2/2019.

Công ty cũng đã nâng vốn Điều lệ lên 494.211.590.000 đồng từ việc chia cổ tức bằng cổ phiếu, tỷ lệ 15% trên Vốn điều lệ.

Năm 2018

Cũng đánh dấu việc đầu tư nâng cấp công suất dây chuyền và tái xét duyệt EU-GMP thành công tốt đẹp cho Nhà máy Betalactam Bình Dương (IMP3), bao gồm 05 dây chuyền (trong đó có 02 dây chuyền mới).

Năm 2019

Ngoài ra Công ty đã hoàn thành xây dựng nhà máy IMP4, đồng thời cũng được cấp giấy chứng nhận WHO-GMP cho nhà máy này. Cũng trong năm này, Imexpharm khởi công xây dựng nhà máy Dược liệu và Trung tâm kiểm nghiệm tại trụ sở Cao Lãnh, Đồng Tháp.

1000 NĂM SAU HOA SEN VẪN NỞ...

Triết lý kinh doanh

Sen là loài hoa bình dị nhưng mang vẻ đẹp thanh cao thuần khiết, là loài hoa đặc trưng của quê hương Đồng Tháp, nơi Imexpharm khởi nghiệp. Với chiến lược phát triển bền vững, hiệu quả, trân trọng môi trường và cộng đồng, chúng ta cam kết dù khó khăn thách thức đến đâu cũng quyết tâm đi theo chiến lược đã chọn, giữ gìn sự cao đẹp của ngành nghề, cũng như loài sen mãi trường tồn và mãi tỏa hương cho đời.



CÁC CHỈ SỐ TIÊU BIỂU NĂM 2019



Tổng doanh thu thuần và thu nhập
(Tỷ đồng)

1.420,7

TĂNG TRƯỞNG 17,7%



Tổng doanh thu thuần
(Tỷ đồng)

1.402,5

TĂNG TRƯỞNG 18,4%



Lợi nhuận trước thuế
và trích lập quỹ khoa học công nghệ
(Tỷ đồng)

222,4

TĂNG TRƯỞNG 15,4%



Lợi nhuận sau thuế
(Tỷ đồng)

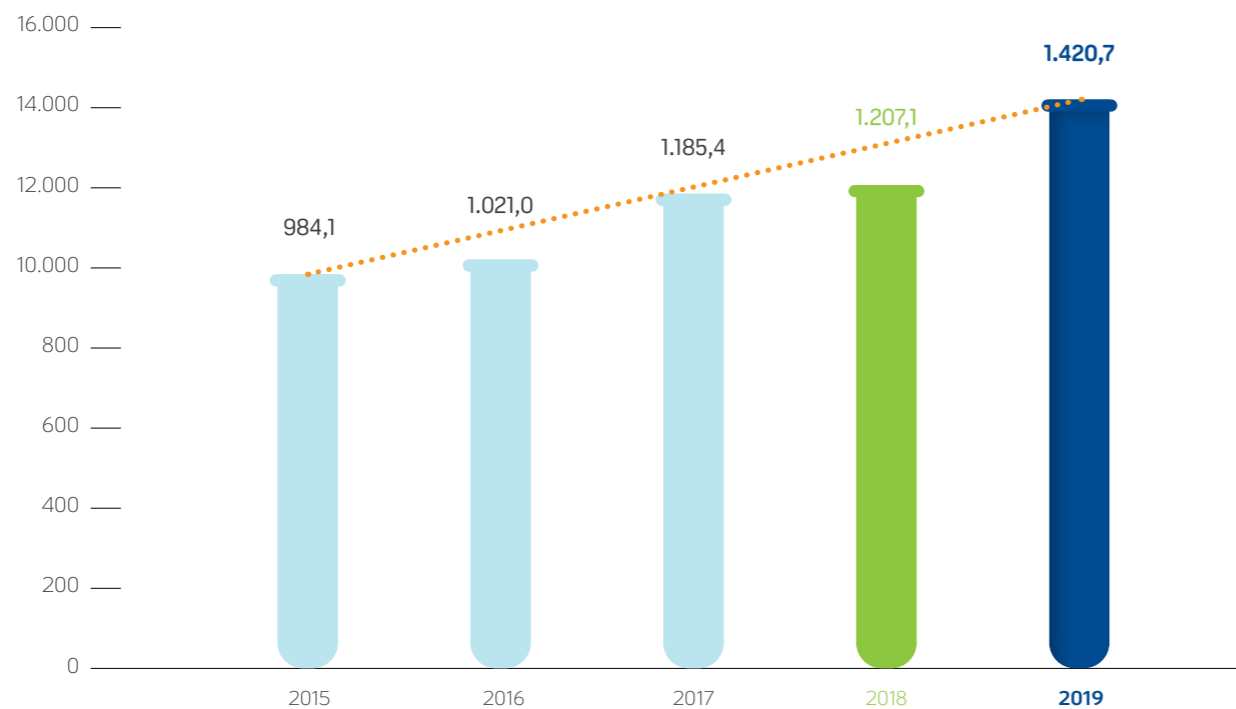
162,4

TĂNG TRƯỞNG 17,1%



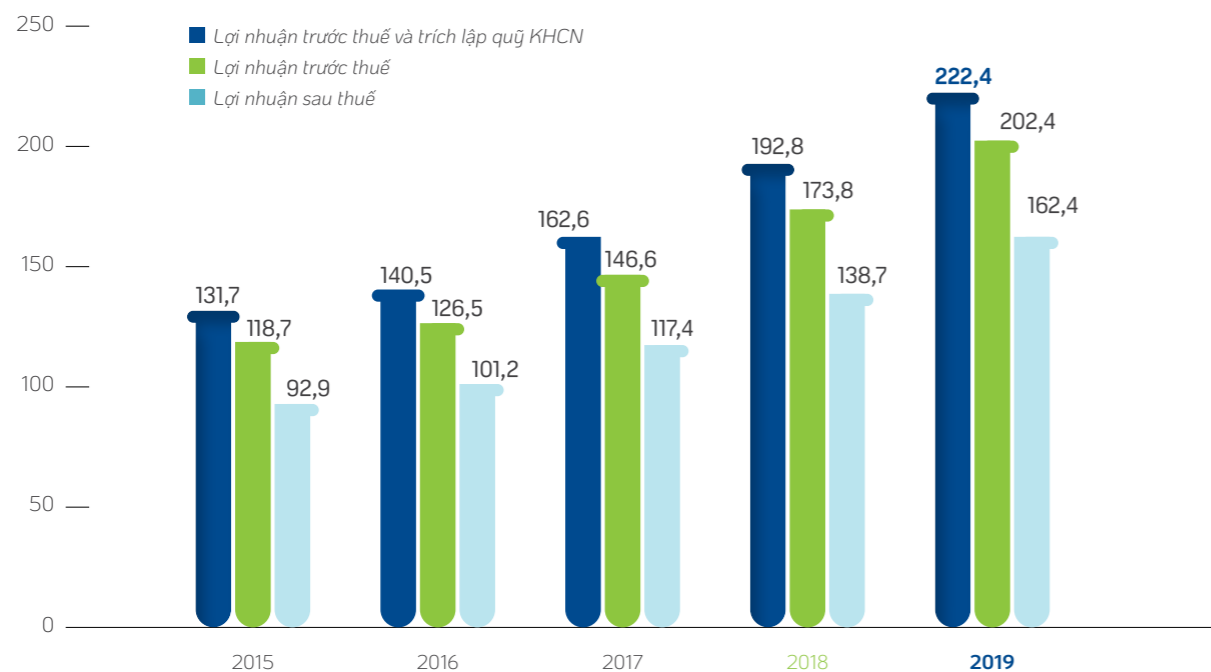
CÁC CHỈ SỐ QUAN TRỌNG TRONG 5 NĂM (2015-2019)

TỔNG DOANH THU VÀ THU NHẬP (ĐVT: Tỷ VNĐ)



Nếu lấy năm 2015 làm năm gốc thì tốc độ tăng trưởng trung bình của tổng doanh thu và thu nhập hàng năm của Imexpharm là 9,6%.

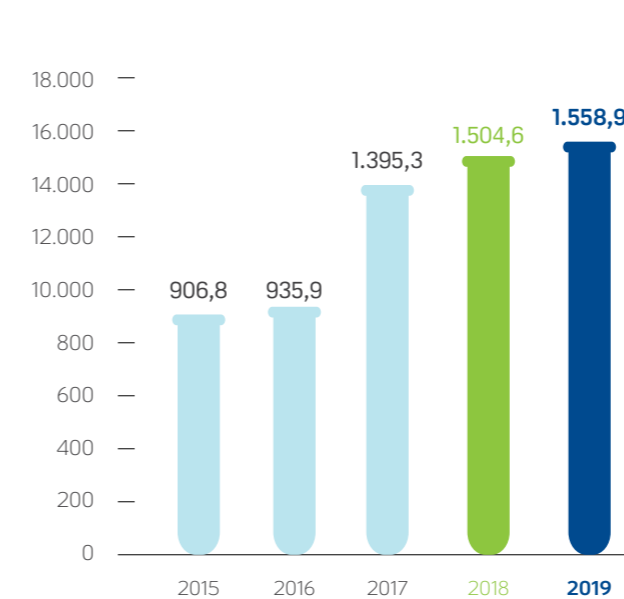
LỢI NHUẬN 2015 - 2019 (ĐVT: Tỷ VNĐ)



Lợi nhuận trước thuế và trích lập quỹ KHCN tăng trưởng trung bình hằng năm là 14,0%, trong khi tốc độ tăng trưởng trung bình của lợi nhuận sau thuế là 15,0%.

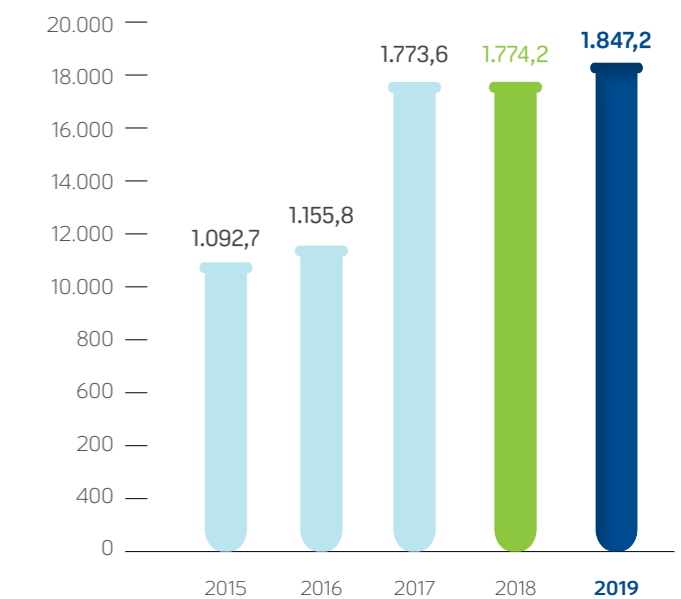
VỐN CHỦ SỞ HỮU (ĐVT: Tỷ VNĐ)

Từ năm 2015 đến năm 2019, Vốn chủ sở hữu đã tăng 652,1 tỷ đồng với tốc độ tăng trưởng trung bình hàng năm là 14,5%.



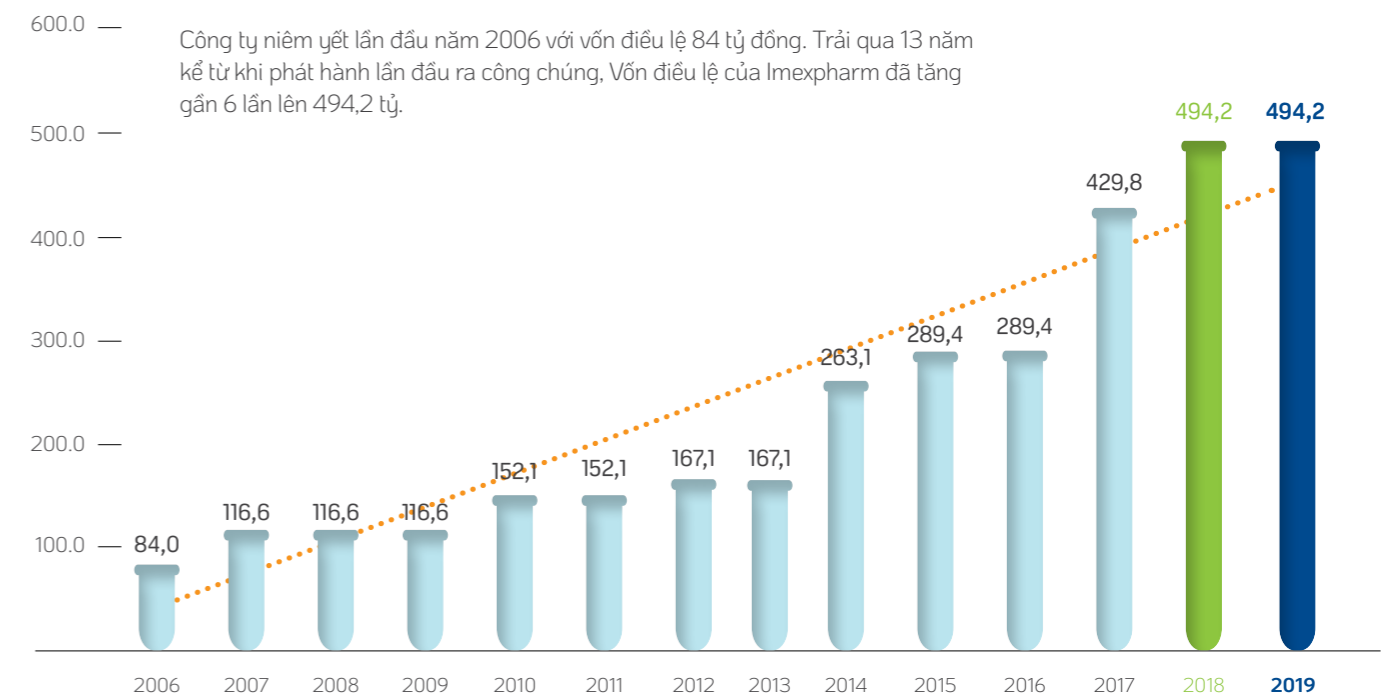
TỔNG TÀI SẢN (ĐVT: Tỷ VNĐ)

Tổng Tài sản tăng trưởng trung bình hàng năm 14%.



QUÁ TRÌNH TĂNG VỐN ĐIỀU LỆ (ĐVT: Tỷ VNĐ)

Công ty niêm yết lần đầu năm 2006 với vốn điều lệ 84 tỷ đồng. Trải qua 13 năm kể từ khi phát hành lần đầu ra công chúng, Vốn điều lệ của Imexpharm đã tăng gần 6 lần lên 494,2 tỷ.



Chiến lược

GẮN VỚI PHÁT TRIỂN BỀN VỮNG



Các chiến lược trọng tâm của Imexpharm được xây dựng trên cơ sở hài hòa lợi ích của các bên liên quan trong mục tiêu phát triển của Imexpharm.



Về sản xuất kinh doanh

Doanh thu và lợi nhuận của Imexpharm đã thực hiện năm 2018-2019 và dự báo đến 2022 như sau:

Chỉ tiêu	2018	2019	2020F	2021F	2022F	CAGR
Tổng doanh thu thuần và thu nhập khác	1.207,1	1.420,7	1.751,0	2.350,0	2.800,0	23,4%
Trong đó doanh thu hàng Imexpharm	1.017,9	1.222,7	1.670,0	2.250,0	2.650,0	27,0%
Lợi nhuận trước thuế và trích Quỹ Phát triển Khoa học và Công nghệ	192,8	222,4	260,0	329,0	392,0	19,4%
Lợi nhuận trước thuế	173,8	202,4	260,0	329,0	392,0	22,5%
Tỷ suất cổ tức/Vốn Điều lệ	20,0%	20,0%	15-20%	15-20%	15-20%	

Để thực hiện thành công các chiến lược trọng điểm và theo đuổi

“Khát vọng dẫn đầu”

đến 2022, Ban điều hành cũng đã thống nhất với Hội đồng quản trị những chỉ số cơ bản trong hoạt động kinh doanh như sau:

- Tổng doanh thu của Imexpharm đến 2022 sẽ chiếm thị phần từ 2-2,5% toàn ngành dược Việt Nam, với tăng trưởng bình quân kép 23,4%; tập trung phát triển hàng thương hiệu Imexpharm;
- Lợi nhuận trước thuế tăng trưởng bình quân kép hằng năm 22,5%;
- Ngân sách đầu tư cho hoạt động nghiên cứu và phát triển chiếm từ 3-5% doanh thu. Phần ngân sách này sẽ dành cho việc đầu tư nghiên cứu các sản phẩm mới, thử tương đương sinh học cho các sản phẩm chủ lực, tiếp tục trang bị máy móc hiện đại và đào tạo nguồn nhân lực R&D;
- Duy trì chính sách cổ tức cao cho cổ đông từ 15%-20%/Vốn điều lệ.



CHIẾN LƯỢC GẮN VỚI PHÁT TRIỂN BỀN VỮNG



Các chiến lược trọng tâm của Imexpharm cũng được xây dựng trên cơ sở hài hòa lợi ích của các bên liên quan trong mục tiêu phát triển của Imexpharm. Các bên liên quan trọng yếu của Imexpharm được xác định là: các cổ đông của công ty, người lao động tại Imexpharm, đối tác thương mại, nhà cung cấp/nhà sản xuất và cộng đồng địa phương.

Các giải pháp chiến lược của Imexpharm trong giai đoạn 2020-2022 như sau:

- Tập trung thực hiện chuyển dịch cơ cấu doanh thu từ thị trường OTC sang thị trường ETC. Tuy nhiên, công ty vẫn duy trì doanh thu của kênh OTC ở mức khoảng 800 tỷ đồng.
- Thực hiện tái cơ cấu doanh mục sản phẩm, đa dạng hóa các dòng sản phẩm cho thị trường OTC nhằm tăng tính cạnh tranh của Imexpharm.
- Đẩy mạnh nghiên cứu và phát triển, đăng ký mới sản phẩm, đăng ký visa châu Âu cho một số sản phẩm để có thể đấu thầu với nhóm 1, tăng doanh số cho mảng ETC.
- Theo dõi chặt chẽ diễn biến giá nguyên vật liệu, dự phòng tăng giá nguyên vật liệu bằng cách duy trì chính sách tồn kho hợp lý để giữ ổn định tăng trưởng lợi nhuận.
- Tập trung đẩy mạnh hoạt động phát triển thương hiệu để thúc đẩy doanh số cho nhóm hàng chủ lực. Chiến lược marketing tập trung vào chiều sâu và phải theo đúng chiến lược phát triển của công ty theo cơ cấu doanh thu và phân khúc khách hàng mục tiêu.
- Hoàn thiện và đưa vào sản xuất đúng tiến độ nhà máy Công nghệ cao tại Bình Dương – IMP4. Duy trì ổn định các nhà máy hiện hữu, đặc biệt là nhà máy đạt tiêu chuẩn EU-GMP để cung ứng hàng hóa kịp thời cho hoạt động kinh doanh.
- Thu hút nguồn nhân lực chất lượng cao, vận hành hiệu quả các nhà máy công nghệ cao. Đẩy mạnh hoạt động luân chuyển cán bộ, nhân viên giữa các nhà máy nhằm tạo sự phối hợp nhịp nhàng trong chuỗi cung ứng của Imexpharm.
- Tích cực thực hiện công tác dự báo để quản lý tiến độ sản xuất, hàng tồn kho nhằm tăng hiệu quả hoạt động kinh doanh của Imexpharm.
- Nâng cao hoạt động quản lý tại chi nhánh bán hàng, quản lý chặt chẽ công nợ, giảm tình trạng nợ xấu, nợ khó đòi. Quản lý chi nhánh theo doanh số mục tiêu cho từng trình duyệt viên.



Đối với cổ đông của Imexpharm

- Công ty luôn duy trì chính sách cổ tức cao và ổn định để các cổ đông an tâm đầu tư tại Imexpharm. Cổ tức được duy trì nhờ vào các chiến lược kinh doanh hợp lý để giữ vững tốc độ tăng doanh thu và lợi nhuận của Công ty.
- Các cổ đông phải được thông báo định kỳ về tình hình hoạt động của công ty, được đối xử công bằng. Hoạt động cập nhật thông tin đến cổ đông, nhà đầu tư được thực hiện một cách đầy đủ hàng tháng, hàng quý. Những câu hỏi của cổ đông, nhà đầu tư được phản hồi nhanh chóng, kịp thời thông qua bộ phận Quan hệ nhà đầu tư.
- Công tác tổ chức đại hội cổ đông được sắp xếp chu đáo, cẩn trọng với tinh thần trách nhiệm, tạo lòng tin cho cổ đông. Hình ảnh của Imexpharm được duy trì trong mắt cộng đồng đầu tư thông qua việc tham gia các hội thảo, diễn đàn và gặp gỡ trực tiếp các nhà đầu tư trong và ngoài nước.





Đối với nhân viên Imexpharm

Nguồn nhân lực góp phần quyết định sự thành công của Imexpharm, do đó các chính sách nhân sự của Imexpharm trong những năm còn lại của nhiệm kỳ 2018-2022 là:

- Duy trì ổn định chế độ lương, thưởng và phúc lợi cho người lao động.
- Tăng cường xây dựng các chính sách về nhân sự nhằm thu hút nhân tài cho công ty.
- Quản lý nguồn nhân lực tập trung vào hiệu quả và các nguyên tắc văn hóa, tạo tính gắn kết trong đội ngũ Imexpharm.
- Xây dựng chỉ tiêu cụ thể cho từng nhân viên, bám sát vào hiệu quả công việc.
- Tiếp tục thực hiện quản trị nguồn nhân lực theo thể điểm cân bằng (BSC). Tăng cường rà soát các chỉ tiêu BSC để thực thi có hiệu quả công tác quản trị nguồn nhân lực.
- Xây dựng hoàn thiện Bộ quy tắc ứng xử Imexpharm để làm kim chỉ nam cho mọi hoạt động của nhân viên.
- Tăng cường hoạt động đào tạo bao gồm đào tạo nội bộ và đào tạo bên ngoài công ty để đảm bảo các nhân viên Imexpharm được cập nhật kiến thức một cách thường xuyên nhất để phục vụ cho yêu cầu công việc và phát triển nghề nghiệp tại Imexpharm.



Đối với các đối tác, nhà cung cấp

- Hoạt động đấu thầu ở kênh ETC được thực hiện thông qua các đối tác, do đó các vấn đề liên quan đến pháp chế và tuân thủ của đối tác sẽ được giám sát chặt chẽ nhằm giữ vững uy tín, hình ảnh và thương hiệu Imexpharm trên thị trường;
- Hạn mức tín dụng và điều khoản với đối với các đối tác sẽ được thiết lập dựa trên lợi ích hài hòa của Imexpharm và đối tác;
- Imexpharm tiến hành đánh giá nhà cung cấp, nhà sản xuất thường xuyên để duy trì ổn định nguồn cung cấp nguyên liệu đạt tiêu chuẩn EU-GMP;
- Các nhà cung cấp sẽ được thông báo công khai các tiêu chuẩn chọn thầu của Imexpharm để đảm bảo hoạt động mua hàng được diễn ra công khai, minh bạch.



Đối với cộng đồng địa phương

- Thực hiện đầy đủ các nghĩa vụ và tuân thủ các quy định của pháp luật, đóng góp cho ngân sách địa phương.
- Tích cực tham gia vào các hoạt động xây dựng địa phương, các hoạt động khuyến học, khuyến tài và giúp đỡ bệnh nhân nghèo.
- Tạo thêm nhiều công ăn việc làm, góp phần phát triển kinh tế địa phương, cải thiện thu nhập cho người lao động.



Đối với môi trường sống

- Giảm bớt việc tổ chức các cuộc họp tại văn phòng trụ sở công ty thay bằng các cuộc họp trực tuyến để tiết kiệm chi phí đi lại, hạn chế khí thải ra môi trường;
- Tăng cường tuyên truyền về việc sử dụng điện, nước tiết kiệm trong toàn bộ công ty thông qua các chương trình phát thanh nội bộ;
- Hạn chế sử dụng chai nhựa, túi ni lông trong công ty để giảm rác thải ra môi trường và tuyên truyền đến toàn bộ cán bộ công nhân viên công ty để thực hiện;
- Nghiên cứu triển khai thêm các dự án năng lượng mặt trời bên cạnh một dự án đang vận hành tại trụ sở chính Cao Lãnh;
- Thực hiện các phong trào thi đua nhằm thu hút sáng kiến cải tiến, tiết kiệm năng lượng và bảo vệ môi trường.





TẦM NHÌN ĐẾN 2022 KHÁT VỌNG DẪN ĐẦU



NĂM
2020

Khẳng định vị thế dẫn đầu về chất lượng và công nghệ

1. Năm 2020 được Imexpharm xác nhận là năm bản lề trong giai đoạn chuyển mình của Imexpharm. Công ty tích cực củng cố vị thế trên thị trường ETC khi tất cả các nhà máy EU-GMP đã hoàn thiện. Với vị thế là công ty có các dây chuyền đạt tiêu chuẩn EU-GMP nhiều nhất Việt Nam, Imexpharm phần đầu tỷ trọng ETC:OTC trong cơ cấu doanh thu năm 2020 đạt 52:48.
2. Rà soát các nhà máy đảm bảo chất lượng được duy trì ổn định.
3. Quản trị tốt hệ thống phân phối với 20 chi nhánh bán hàng. Đầu tư mở rộng chiều sâu hệ thống phân phối
4. Thực hiện tốt công tác dự báo hàng tồn kho, đánh giá tình hình nguyên vật liệu, đảm bảo đủ nhu cầu sản xuất.
5. Đẩy mạnh hoạt động xây dựng thương hiệu Imexpharm trong cộng đồng bác sỹ, cán bộ ngành y.

NĂM
2021

Phát triển toàn diện nguồn nhân lực

1. Nhân lực chất lượng cao là yếu tố quyết định trong việc duy trì sản xuất kinh doanh. Imexpharm tiếp tục củng cố chế độ lương thưởng theo hướng cạnh tranh để thu hút nhân tài. Thực hiện các chương trình đào tạo chuyên sâu, đẩy mạnh hoạt động R&D trong nội bộ công ty.
2. Tiếp tục nâng cao năng suất và hiệu quả công việc. Thực hiện các chương trình đào tạo kỹ năng và kiến thức, phát triển nghề nghiệp cho nhân viên, đặc biệt nâng cao năng lực cho đội ngũ bán hàng, marketing.
3. Xác định nhân lực là trọng tâm và đẩy mạnh hoạt động đào tạo cho đội ngũ kế thừa.



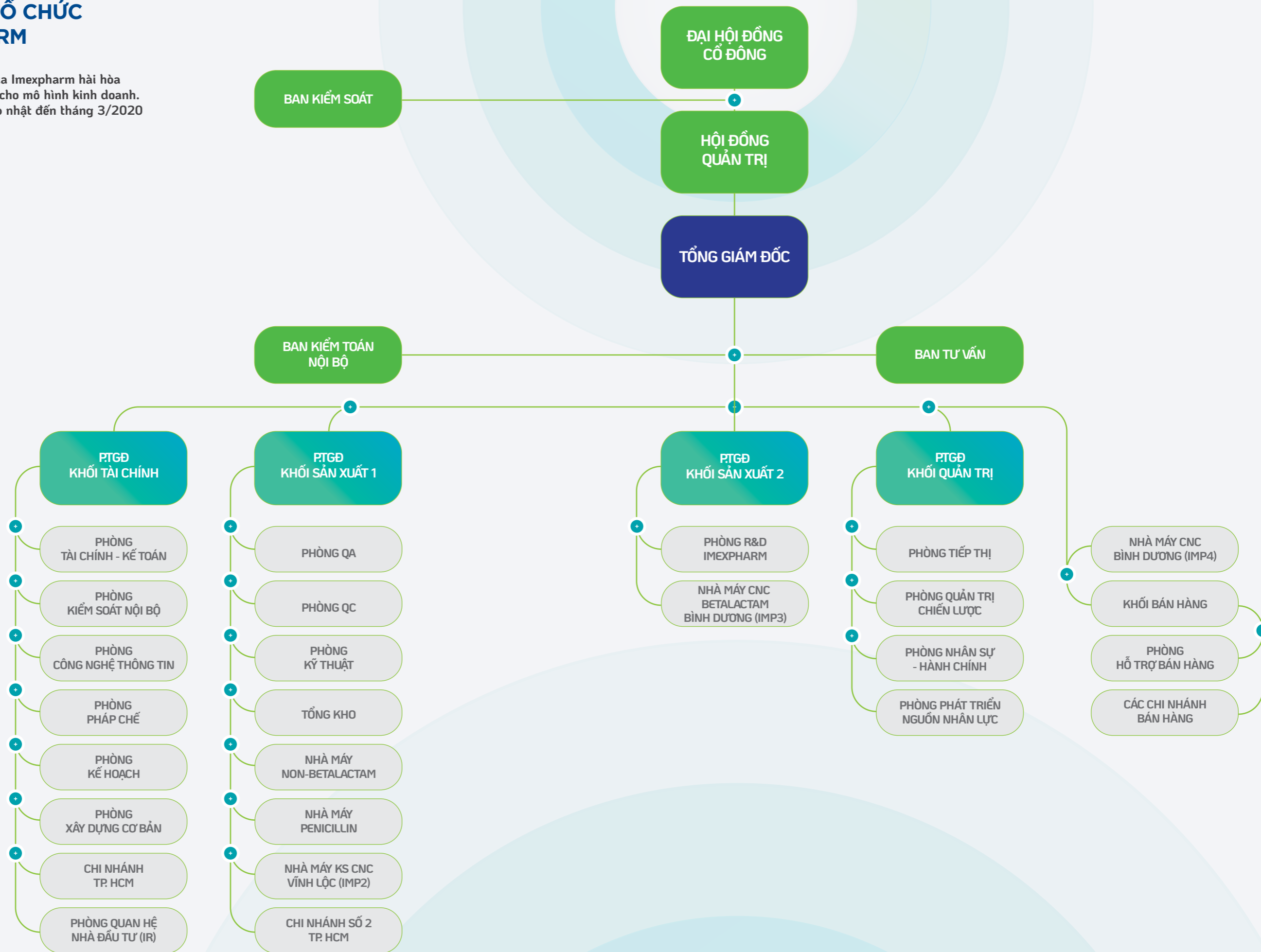
NĂM
2022

Phát triển bền vững

1. Dẫn đầu ngành dược Việt Nam về tốc độ tăng trưởng bình quân trong 5 năm.
2. Củng cố và kiện toàn mọi mặt từ khả năng sản xuất, nghiên cứu và phát triển đến nguồn nhân lực.
3. Thực hành các biện pháp tiết kiệm năng lượng, bảo vệ môi trường.
4. Tích cực đóng góp cho các hoạt động trách nhiệm xã hội, cộng đồng và nâng cao hình ảnh của Imexpharm.

CƠ CẤU TỔ CHỨC IMEXPHARM

Cơ cấu tổ chức của Imexpharm hài hòa và hỗ trợ đắc lực cho mô hình kinh doanh. Sơ đồ tổ chức cập nhật đến tháng 3/2020 như sau:



Cơ cấu tổ chức quản lý của Imexpharm hoạt động theo mô hình được quy định tại điểm a khoản 1 Điều 134 Luật doanh nghiệp, tức là mô hình có Ban Kiểm soát.

Đại hội đồng cổ đông là cơ quan có thẩm quyền cao nhất, với sự trợ giúp của Ban Kiểm soát. Hội đồng quản trị chịu trách nhiệm báo cáo cho Đại hội đồng cổ đông, và triển khai các chiến lược, mục tiêu kế hoạch sản xuất kinh doanh để Ban Tổng Giám Đốc thực hiện và định kỳ báo cáo kết quả cho Hội đồng quản trị.

Hội đồng Quản trị Imexpharm gồm 8 thành viên, trong đó có 2 thành viên nữ và 6 thành viên nam.

Thành viên Hội đồng quản trị Imexpharm là các cá nhân tâm huyết, đóng góp nhiệt tình cho sự phát triển của Imexpharm. Ngoài các thành viên Hội đồng quản trị trong Ban điều hành, Imexpharm còn có các thành viên Hội đồng quản trị không điều hành, là những người có kinh nghiệm hoạt động trong thị trường dược và tài chính.

Ban Tổng Giám Đốc gồm: Tổng Giám Đốc, Phó Tổng Giám Đốc phụ trách Khối sản xuất 1, Phó Tổng Giám Đốc phụ trách Khối sản xuất 2, Phó Tổng Giám Đốc khối tài chính, và Phó Tổng Giám Đốc phụ trách quản trị.

Các chi nhánh bán hàng, hỗ trợ bán hàng trực thuộc quản lý trực tiếp của Tổng Giám Đốc. Tổng Giám Đốc sẽ đích thân quản lý hoạt động kinh doanh, theo dõi từng chi nhánh bán hàng, góp phần nâng cao hiệu quả quản lý và điều hành.

Cơ cấu tổ chức này được xem là hài hòa và phù hợp với môi trường kinh doanh của Imexpharm, giúp công ty phát huy được tiềm lực sẵn có của mình, khai thác tốt thị trường trong nước.

Các thành viên Hội đồng quản trị, Ban Điều hành



Ông Nguyễn Quốc Định
Chủ tịch HĐQT, Phó Tổng Giám Đốc



Bà Trần Thị Đào
Phó Chủ Tịch HĐQT, Tổng Giám Đốc



Bà Hàn Thị Khánh Vinh
Thành viên HĐQT



Ông Võ Hữu Tuấn
Thành viên HĐQT



Ông Trần Anh Tuấn
Thành viên HĐQT



Ông Ngô Minh Tuấn
Thành viên HĐQT, Phó Tổng Giám Đốc



Ông Huỳnh Văn Nhung
Thành viên HĐQT, Phó Tổng Giám Đốc



Ông Lê Văn Nhã Phương
Thành viên HĐQT, Phó Tổng Giám Đốc



Ông Trần Hoài Hạnh
Kế toán trưởng

Các thành viên Ban kiểm soát



Ông Nguyễn Đức Tuấn
Trưởng Ban Kiểm soát



Bà Lê Thị Kim Chung
Thành viên Ban kiểm soát



Bà Đỗ Thị Thanh Thúy
Thành viên Ban Kiểm soát

Ngoài ra, Imexpharm còn có Ban Kiểm toán nội bộ (trực thuộc Phòng Kiểm soát nội bộ) và Ban Tư vấn, hỗ trợ cho Ban Tổng Giám Đốc trong công tác điều hành và giám sát hoạt động toàn Công ty.

Minh bạch và tuân thủ cũng là một trong các mục tiêu của Imexpharm liên quan đến phát triển bền vững. Công ty luôn cam kết hoạt động vì lợi ích cổ đông, cộng đồng và các bên liên quan, do đó ban kiểm soát của Imexpharm được lựa chọn từ các cá nhân dày dặn kinh nghiệm trong hoạt động quản trị rủi ro và pháp lý. Đặc biệt trưởng Ban kiểm soát của Imexpharm là thành viên của Hiệp hội Kế toán Công chứng Anh Quốc (ACCA) và tổ chức CFA Hoa Kỳ.



Imexpharm cũng có Ban chuyên trách về các vấn đề phát triển bền vững của công ty. Ban phát triển bền vững mới của Imexpharm được thành lập năm 2019, gồm 12 thành viên và đứng đầu là Chủ tịch Hội đồng quản trị. Các Phó Tổng Giám Đốc phụ trách khối là những người tâm huyết và phụ trách các vấn đề phát triển bền vững liên quan đến lĩnh vực mà mình quản lý, điều này góp phần tạo sự thống nhất trong chiến lược và hành động của Imexpharm liên quan đến phát triển bền vững. .”

Danh sách thành viên của Ban Phát triển bền vững như sau:

STT	HỌ VÀ TÊN	CHỨC VỤ	CHỨC VỤ TRONG BAN PTBV	NHIỆM VỤ
1	Nguyễn Quốc Định	Chủ tịch HĐQT, Phó Tổng Giám Đốc	Trưởng ban	<ul style="list-style-type: none"> • Điều hành Ban PTBV • Quản trị công ty đối với các vấn đề PTBV • Đưa ra các chiến lược và mục tiêu PTBV ngắn và dài hạn của Công ty • Quan hệ với các bên liên quan trọng yếu: Chính quyền địa phương, cổ đông nhà đầu tư, Nhà cung cấp/ Nhà sản xuất... • Kế hoạch ngân sách và hoạt động của Ban PTBV
2	Nguyễn Thị Kim Lê	Phụ trách quản trị, Thư ký Công ty	Phó ban thường trực	<ul style="list-style-type: none"> • Phát triển quan hệ với cổ đông, nhà đầu tư • Phụ trách truyền thông bên ngoài về PTBV • Phụ trách Báo cáo PTBV hàng năm
3	Nguyễn Vĩnh Luận	Trưởng phòng Phát triển nguồn nhân lực	Phó ban	<ul style="list-style-type: none"> • Phụ trách phát triển truyền thông nội bộ về PTBV • Chính sách tuyển dụng và đào tạo, phát triển nghề nghiệp • Phát triển quan hệ với chính quyền địa phương và cộng đồng địa phương
4	Ngô Minh Tuấn	Thành viên HĐQT, Phó Tổng Giám Đốc	Thành viên	<ul style="list-style-type: none"> • Ngân sách và kế hoạch truyền thông về PTBV • Quản trị chiến lược • Chính sách nhân sự • Văn hóa công ty • Kênh quan hệ với khách hàng (CSKH)
5	Huỳnh Văn Nhung	Thành viên HĐQT, Phó Tổng Giám Đốc	Thành viên	<ul style="list-style-type: none"> • Môi trường trong sản xuất (ISO 14001, TQM...), Năng lượng, Nước, Chất thải, An toàn vệ sinh lao động... tại Đồng Tháp và Nhà máy Kháng sinh CNC Vĩnh Lộc
6	Lê Văn Nhã Phương	Thành viên HĐQT, Phó Tổng Giám Đốc	Thành viên	<ul style="list-style-type: none"> • Môi trường trong sản xuất (ISO 14001, TQM...), Năng lượng, Nước, Chất thải, An toàn vệ sinh lao động... tại các nhà máy Khu vực Bình Dương
7	Nguyễn Tấn Ngôn	Giám đốc Phòng Kỹ thuật	Thành viên	<ul style="list-style-type: none"> • Mục tiêu, giải pháp tiết kiệm điện năng, môi trường, năng lượng, nước, an toàn sức khỏe lao động
8	Trần Thị Tố Nữ	Trưởng phòng Nhân sự - Hành chính	Thành viên	<ul style="list-style-type: none"> • Công đoàn và người lao động • Lương thưởng và phúc lợi • Phát triển quan hệ với người lao động
9	Nguyễn Hồng Ngọc	Phó phòng Kế toán - Tài chính	Thành viên	<ul style="list-style-type: none"> • Lĩnh vực kinh tế, kiểm soát rủi ro
10	Lê Thị Cẩm Nhung	Chuyên viên Quan hệ nhà đầu tư	Thành viên	<ul style="list-style-type: none"> • Quan hệ cổ đông, nhà đầu tư • Tổng hợp dữ liệu và lập Báo cáo PTBV
11	Nguyễn Quốc Huy	Chuyên viên truyền thông	Thành viên	<ul style="list-style-type: none"> • Phụ trách truyền thông online về PTBV • Phụ trách về hoạt động trách nhiệm xã hội, các danh hiệu và giải thưởng • Ý tưởng, hình ảnh thiết kế Báo cáo PTBV



THÀNH TỰU PHÁT TRIỂN BỀN VỮNG NĂM 2019

Top 100

DOANH NGHIỆP BỀN VỮNG
VIỆT NAM 2019



Giải thưởng là sáng kiến của VCCI trong việc phối hợp với Bộ Tài nguyên và Môi trường, Bộ Lao động Thương binh và Xã hội... xây dựng và công bố Bộ chỉ số phát triển bền vững (CSI) với 131 chỉ tiêu để bình chọn hàng năm và vinh danh các doanh nghiệp tiêu biểu về phát triển bền vững. Giải thưởng nhằm gửi gắm thông điệp tới cộng đồng doanh nghiệp hãy thay đổi tư duy kinh doanh, hãy nhìn nhận phát triển bền vững bằng một lăng kính mới. Trước hết, đó không phải là một câu chuyện xa vời dành cho những công ty, tập đoàn lớn hay những cường quốc trên thế giới. Đó là câu chuyện đang hiện hữu ở mọi nơi, là yêu cầu tất yếu của sự phát triển.

Là doanh nghiệp kinh doanh có trách nhiệm và hướng đến những tiêu chuẩn cao nhất trong sản xuất kinh doanh, năm 2019 Imexpharm tiếp tục giữ vững vị thế của mình khi năm thứ 5 liên tiếp nằm trong Top 100 Doanh nghiệp Bền vững của Việt Nam. Điều này khích lệ Công ty tiếp tục theo đuổi mục tiêu quản trị bền vững và kiến tạo những giá trị mới trong sứ mệnh chăm sóc sức khỏe cho cộng đồng bằng những giải pháp hiệu quả cao với giá cả hợp lý, và thực hiện đầy đủ trách nhiệm xã hội của doanh nghiệp.

Top 10

BÁO CÁO THƯỜNG NIÊN TỐT NHẤT
VÀ TOP 5 QUẢN TRỊ CÔNG TY TỐT NHẤT –
NHÓM VỐN HÓA VỪA



Cuộc bình chọn Báo cáo thường niên là giải thưởng uy tín do Sở giao dịch chứng khoán Tp.HCM, Sở Giao dịch chứng khoán Hà Nội, phối hợp cùng Báo Đầu tư thực hiện, với sự hỗ trợ chuyên môn của IFC và các Công ty kiểm toán quốc tế lớn nhất tại Việt Nam. Năm 2018, giải thưởng đã được mở rộng trở thành Cuộc bình chọn Công ty niêm yết để đáp ứng yêu cầu phát triển của thị trường chứng khoán.

Mặc dù tiêu chí bình chọn ngày càng khắt khe hơn nhưng Imexpharm vẫn giành 02 giải thưởng cao chung cuộc, với Báo cáo thường niên được xếp vị trí thứ 6, và đạt thứ hạng đầu cho Quản trị công ty tốt nhất của nhóm Vốn hóa vừa.

Các giải thưởng đã cho thấy độ chuẩn mực, đáng tin cậy của các Báo cáo thường niên, cũng như chính sách minh bạch thông tin với nhà đầu tư, cổ đông và khách hàng của công ty. Uy tín của Imexpharm không chỉ được khẳng định bằng các sản phẩm chất lượng mà còn ở hệ thống quản trị minh bạch được thị trường công nhận.

GIẢI Cánh Sếu Vàng

DO VCCI CẦN THƠ TRAO TẶNG
CHO HÀNH TRÌNH 10 NĂM



Năm 2019, Imexpharm vinh dự là 1 trong 27 doanh nghiệp được VCCI trao tặng giải thưởng “Cánh Sếu Vàng”. Giải thưởng “Cánh Sếu Vàng” được trao VCCI bình chọn và trao giải cho hành trình 10 năm một chặng đường. Khác với các giải thưởng khác được trao hàng năm, giải thưởng này được đánh giá theo lộ trình 10 năm, phản ánh của giá trị bền vững mà doanh nghiệp tạo ra. Đây là giải thưởng cao quý nhằm tôn vinh các doanh nghiệp xuất sắc, dẫn đầu ngành đồng thời có nhiều đóng góp cho hoạt động phát triển kinh tế xã hội ở khu vực Đồng Bằng Sông Cửu Long trong giai đoạn 10 năm từ 2009 đến 2019. Imexpharm một lần nữa khẳng định tầm cỡ của một doanh nghiệp được hàng đầu Việt Nam, được cộng đồng doanh nghiệp và chính quyền địa phương tin tưởng. Thành tựu này cũng cho thấy chiến lược đúng đắn của Imexpharm, thúc đẩy tăng trưởng bền vững, ổn định thông qua việc tập trung đầu tư cho chất lượng, hướng đến những giải pháp hiệu quả cao nhất cho sức khỏe cộng đồng.

GIẢI DOANH NGHIỆP TIÊU BIỂU

TỈNH ĐỒNG THÁP 2019



Imexpharm được Ủy ban nhân dân tỉnh Đồng Tháp trao giải thưởng doanh nghiệp tiêu biểu năm 2019 vì những đóng góp tích cực của mình cho kinh tế xã hội tỉnh nhà. Imexpharm luôn là ngọn cờ đầu tại Đồng Tháp trong việc thi đua sản xuất, phát triển địa phương. Imexpharm cũng tự hào đã tạo ra hàng trăm công ăn việc làm góp phần vào sự nghiệp công nghiệp hóa, hiện đại hóa của Đồng Tháp.

Năm 2019 công ty đã thành công trong việc hoàn thành chủ đề của năm “Thiết lập vị thế-Dẫn đầu công nghệ”. Trên cơ sở đó, Imexpharm sẽ tiếp tục thực hiện các chủ đề khác, nhằm từng bước hoàn thành mục tiêu chiến lược theo định hướng “Khát vọng dẫn đầu” của Hội đồng quản trị và Ban Điều hành đưa ra đến năm 2022.

IMEXPHARM

VÀ PHÁT TRIỂN BỀN VỮNG

42 Phát triển bền vững tại imexpharm
50 Sự tham gia của các bên liên quan



GIỚI THIỆU CHUNG VỀ BÁO CÁO BỀN VỮNG

Khái niệm về phát triển bền vững nhìn chung vẫn còn khá mới mẻ với các doanh nghiệp Việt Nam. Tuy nhiên, với triết lý

1000 NĂM SAU HOA SEN VẪN NỞ

Imexpharm ý thức được rằng: để một doanh nghiệp tồn tại lâu dài, doanh nghiệp đó phải có những chiến lược phát triển bền vững. Bền vững ở đây được xem xét trong sự gắn kết giữa mục tiêu kinh doanh và mục tiêu về môi trường và xã hội. Với môi trường sống, mỗi cá nhân và mỗi tổ chức phải có ý thức gìn giữ môi trường sống. Đối với xã hội, lợi ích của doanh nghiệp phải gắn kết hài hòa với lợi ích của các bên liên quan.

Chính vì vậy báo cáo bền vững này được lập dựa trên những vấn đề trọng yếu, được chọn lọc dựa trên đánh giá của Công ty và kết quả tham vấn các bên liên quan. Đồng thời các tiêu chuẩn lựa chọn để báo cáo tuân theo các hướng dẫn của Tổ chức Sáng kiến báo cáo toàn cầu - GRI, dưới hình thức cốt lõi. Báo cáo cũng nhận được sự hỗ trợ từ Chương trình Thương mại Cạnh tranh (CSRCB) do GRI cung cấp trực tiếp để cải thiện khả năng cạnh tranh và chất lượng báo cáo của các doanh nghiệp ở Việt Nam, giúp các doanh nghiệp như Imexpharm có thể tham gia mạnh mẽ vào chuỗi giá trị toàn cầu.

Mọi thắc mắc, thông tin đóng góp cho Báo cáo Phát triển bền vững này vui lòng gửi về:

Ban Phát triển bền vững - Công ty Cổ phần Dược phẩm Imexpharm
Địa chỉ: Số 4, Đường 30/4, Phường 1, Thành phố Cao Lãnh, Đồng Tháp
Email: lenguyen@imexpharm.com
Telephone: (84 28) 3866 9856

Báo cáo bền vững được thu thập số liệu trong năm tài chính 2019 bắt đầu từ ngày 01/01 và kết thúc vào ngày 31/12. Hàng năm sau khi kết thúc năm tài chính, Imexpharm đều lập Báo cáo bền vững riêng tách biệt khỏi Báo cáo thường niên. Trong báo cáo này, Imexpharm sẽ báo cáo các vấn đề liên quan đến phát triển bền vững, các chiến lược và công tác tổ chức thực thi các chiến lược nhằm tối đa hóa lợi ích của các bên liên quan. Hoạt động kinh doanh và sản xuất gắn với phát triển bền vững sẽ được tập trung phân tích.

Phạm vi của báo cáo được lập cho toàn bộ Công ty, bao gồm Trụ sở chính, tất cả các Chi nhánh, các nhà máy sản xuất và hệ thống phân phối. Hiện tại Imexpharm có 4 nhà máy, nhưng Nhà máy công nghệ cao Bình Dương (IMP4) chưa đi vào hoạt động nên công ty chưa báo cáo số liệu của nhà máy này. Bên cạnh đó, nhà máy Kháng sinh công nghệ cao Vĩnh Lộc (IMP2) chỉ mới đưa vào vận hành thương mại vào quý 4 năm 2019 nên công ty không có các số liệu quá khứ cho nhà máy này.

Bối cảnh phát triển bền vững của **IMEXPHARM**

Xây dựng mục tiêu phát triển bền vững của Công ty gắn với 17 mục tiêu của Liên hiệp quốc và Việt Nam

Trên thế giới, vấn đề phát triển bền vững được cụ thể hóa bằng 17 mục tiêu cụ thể và được thống nhất bởi 193 thành viên trong Hội nghị Thượng đỉnh của Liên Hiệp Quốc về phát triển bền vững diễn ra tại New York năm 2015. Theo đó, chương trình nghị sự toàn cầu về phát triển đến năm 2030 gắn liền với 17 mục tiêu. Cụ thể là trong vòng 15 năm tới, nhiệm vụ hàng đầu là chống đói nghèo, chống bất bình đẳng và chống biến đổi khí hậu.

Đối với Việt Nam, 17 mục tiêu phát triển bền vững được cụ thể hóa như sau:





17 MỤC TIÊU PHÁT TRIỂN BỀN VỮNG CỦA VIỆT NAM

được xem như là kim chỉ nam cho mỗi người, mỗi doanh nghiệp, mỗi chính quyền để cùng chung tay xây dựng môi trường bền vững cho thế hệ tương lai. ”



Đối với Imexpharm, công ty xác định cụ thể nhiệm vụ của mình trong từng mục tiêu trọng tâm như sau:



1. Sức khỏe tốt, cuộc sống hạnh phúc

Là doanh nghiệp kinh doanh dược phẩm, Imexpharm cam kết sản xuất các loại thuốc chất lượng cao với mục tiêu bảo vệ sức khỏe cộng đồng, nâng cao tuổi thọ cho người dân.



2. Giáo dục chất lượng

Giáo dục được xem là nền tảng để thúc đẩy phát triển, do đó tại Imexpharm công tác đào tạo và phát triển nghề nghiệp cho nguồn nhân lực nội bộ được Công ty chú trọng đầu tư. Ngoài ra, Imexpharm cũng tài trợ cho các chương trình khuyến học, khuyến tài tại địa phương nhằm vun đắp cho thế hệ tương lai.



3. Tăng trưởng kinh tế và việc làm bền vững

Imexpharm tăng cường hoạt động sản xuất kinh doanh, góp phần vào sự phát triển chung của kinh tế địa phương, đồng thời phấn đấu tạo ra ngày càng nhiều công ăn việc làm nhằm góp phần cải thiện thu nhập cho người dân, phát triển xã hội.



4. Tiêu dùng và sản xuất có trách nhiệm

Đứng trên góc độ là nhà sản xuất, Imexpharm luôn theo đuổi các tiêu chuẩn chất lượng vượt trội, an toàn cho người tiêu dùng, bảo vệ môi trường sống. Với tư cách là người tiêu dùng, Imexpharm sử dụng nguồn nguyên liệu đầu vào được thẩm định kỹ lưỡng, bảo đảm chất lượng đầu ra, đồng thời hoạt động đánh giá nhà cung cấp cũng được công ty quan tâm, thực hiện đầy đủ.



17 MỤC TIÊU PHÁT TRIỂN BỀN VỮNG CỦA LIÊN HIỆP QUỐC

Còn hướng đến 5 chủ thể chính đó là: **con người, sự thịnh vượng, sự hợp tác, hành tinh xanh và hòa bình.** ”

Ở cấp độ là một doanh nghiệp vừa và nhỏ, Imexpharm góp phần hướng đến những mục tiêu này thông qua các hành động cụ thể:

Công ty hướng đến mục tiêu hành động số 3,4 và 8 trong 17 mục tiêu. Mục tiêu này hướng đến sức khỏe của cộng đồng, tạo ra nhiều việc làm mới và mang đến các chương trình đào tạo thiết thực để nâng cao kỹ năng cho người lao động. Với tư cách là doanh nghiệp được hàng đầu Việt Nam, Imexpharm cung cấp các giải pháp chăm sóc sức khỏe hiệu quả cho mọi người. Đồng thời, Imexpharm cũng tích cực đẩy mạnh hoạt động sản xuất kinh doanh, mở rộng quy mô, thu hút nhiều lao động. Bên cạnh đó, công ty nỗ lực không ngừng trong việc hỗ trợ người lao động nâng cao tay nghề, phát triển toàn diện bản thân.

Imexpharm thực hiện theo mục tiêu số 17. Công ty luôn tích cực hợp tác và tìm sự đồng thuận của các bên liên quan trong mọi hoạt động của mình. Công ty xem hợp tác như là chìa khóa dẫn đến thành công.

Imexpharm thực hiện mục tiêu 16 ở phạm vi doanh nghiệp. Công ty tích cực tham gia vào các hoạt động phát triển bền vững, lan tỏa các thông điệp nhân văn, góp phần vào hòa bình chung của nhân loại.



Imexpharm tập trung vào mục tiêu 8 và mục tiêu 9. Công ty luôn tập trung phát triển kinh doanh, uy tín thương hiệu, tăng doanh thu và lợi nhuận để tạo điều kiện tăng thu nhập cho người lao động, góp phần cải thiện chất lượng cuộc sống. Đồng thời, hoạt động phát triển kinh tế cũng góp phần đóng góp cho ngân sách địa phương, xây dựng cộng đồng.

Trách nhiệm đối với môi trường sống là rất quan trọng trong bối cảnh tình hình thiên tai, dịch bệnh đang có xu hướng tăng cao trên toàn cầu. Imexpharm hướng đến mục tiêu số 11 và 12. Sản xuất dược phẩm đi đôi với bảo vệ môi trường, giữ gìn hành tinh xanh cho các thế hệ mai sau. Bên cạnh đó, là việc xây dựng cộng đồng địa phương ngày càng văn minh, giàu đẹp.

TÌNH HÌNH KINH TẾ

XÃ HỘI VIỆT NAM NĂM 2019



“

Imexpharm là doanh nghiệp sản xuất dược phẩm tại Việt Nam. Hoạt động của Imexpharm gắn chặt với sự phát triển chung của kinh tế xã hội Việt Nam. ”

Thặng dư
cán cân thương mại **9,9** TỶ USD



Tổng sản phẩm quốc nội
(GDP, %)

7,02



Tổng kim ngạch xuất nhập khẩu
(Tỷ USD)

516

Tình hình kinh tế xã hội Việt Nam trong năm 2019 có nhiều thành tựu và điểm nhấn đáng lưu ý. Năm 2019 được xem là một năm thành công của Việt Nam trong việc duy trì ổn định tốc độ tăng trưởng kinh tế trên 7%. Theo báo cáo của Tổng cục thống kê, tổng sản phẩm quốc nội - GDP của Việt Nam tăng 7,02% bất chấp sự tăng trưởng chậm chạp của kinh tế thế giới cùng những diễn biến phức tạp của cuộc chiến thương mại Mỹ Trung. GDP của Việt Nam đã tăng vượt chỉ tiêu do Quốc hội đề ra là 6,6%-6,8%, đây được xem là thành tựu nổi bật nhất của năm 2019. Tổng Bí Thư - Chủ tịch nước Nguyễn Phú Trọng đã phát biểu “Mây đen phủ lên toàn cầu nhưng mặt trời đang toả sáng ở Việt Nam”. Quả thực năm 2019, Việt Nam đã có nhiều tiến bộ đáng ghi nhận trong phát triển kinh tế. Việt Nam là nước xuất siêu năm 2019, tổng kim ngạch xuất nhập khẩu đạt 516 tỷ đô la Mỹ. Thặng dư cán cân thương mại ước đạt 9,9 tỷ đô la Mỹ. Xét về tỷ trọng đóng góp trong cơ cấu kinh tế thì ngành công nghiệp và xây dựng chiếm 50,4%, ngành này cũng có mức tăng trưởng ấn tượng 8,9% trong năm 2019. Tiếp đến là ngành dịch vụ tăng 7,3%, đóng góp 45% vào GDP cả nước. Ngành nông, lâm, ngư nghiệp chỉ đóng góp 4,6% và tốc độ tăng trưởng là 2,01%. Nhìn chung công nghiệp chế biến, chế tạo vẫn là động lực chính thúc đẩy tăng trưởng. Bên cạnh đó là sự phát triển của các ngành dịch vụ như ngành vận tải kho bãi, bán buôn bán lẻ và dịch vụ tài chính ngân hàng cũng góp phần đáng kể vào tăng trưởng chung của GDP.

Ngày 30/6/2019, Hiệp định thương mại tự do giữa Việt Nam và Liên minh Châu Âu (EU) được ký kết tại Hà Nội mở ra nhiều triển vọng phát triển chưa từng có cho các doanh nghiệp, người tiêu dùng và người lao động ở cả hai phía EU và Việt Nam.

Đầu tư nước ngoài vào Việt Nam cũng tăng 6,8% trong năm 2019. Ước tính vốn từ nước ngoài được giải ngân là 20,38 tỷ đô la Mỹ. Trong bối cảnh suy giảm chung của vốn đầu tư trực tiếp nước ngoài (FDI) thì việc vốn đầu tư chảy vào Việt Nam vẫn tăng là một thành quả đáng trân trọng. Tuy nhiên, bên cạnh dòng vốn FDI thì dòng vốn chảy vào Việt Nam thông qua hoạt động mua bán sáp nhập (M&A) cũng tăng nhanh trong năm 2019.

Uy tín của Việt Nam trên trường quốc tế được nâng cao, bằng chứng là Việt Nam trúng cử với tỷ lệ ủng hộ 192/193 và chính thức trở thành ủy viên không thường trực nhiệm kỳ 2020-2021 của Hội đồng Bảo an Liên hiệp quốc. Đây là một vinh dự to lớn dành cho Việt Nam, thể hiện chính sách đối ngoại đúng đắn, yêu chuộng hòa bình của Đảng và Nhà nước. Đồng thời, Việt Nam cũng tổ chức thành công hội nghị thượng đỉnh Mỹ-Triều Tiên tại Hà Nội. Đường lối đối ngoại trung lập, cởi mở và tích cực đóng góp vào hòa bình của nhân loại đã làm cho Việt Nam trở nên thân thiện, đáng tin cậy trong mắt bạn bè quốc tế.



TÌNH HÌNH NGÀNH

SẢN XUẤT KINH DOANH DƯỢC PHẨM VIỆT NAM NĂM 2019 VÀ DỰ BÁO GIAI ĐOẠN 2020-2022



Doanh số ngành dược Việt Nam trong năm 2019 (Tỷ USD)

6,5

Thuốc nhập khẩu trúng thầu đã gần chạm mức

75%

Địa bàn hoạt động kinh doanh của Imexpharm chủ yếu tại Việt Nam nên tình hình phát triển ngành dược trong nước chi phối phần lớn hoạt động của Imexpharm. Theo Fitch Solutions, doanh số ngành dược nước ta đạt khoảng 6,5 tỷ đô la Mỹ trong năm 2019 và dự báo sẽ còn tiếp tục tăng trưởng trong tương lai. Việt Nam hiện tại vẫn ở thời điểm dân số vàng, tuy nhiên dân số Việt Nam đã bắt đầu già hóa từ năm 2017. Theo báo cáo của Ngân hàng thế giới (WB), quá trình già hóa dân số của Việt Nam sẽ diễn ra trong thời gian rất ngắn và sẽ hoàn tất trước năm 2040. Tốc độ già hóa dân số của Việt Nam thuộc loại nhanh nhất thế giới và theo thống kê của Bộ lao động thương binh và xã hội thì đến 2049, cứ 4 người Việt Nam sẽ có 1 người già. Dân số già, dân trí ngày càng cao, thu nhập bình quân đầu người lại tăng lên đáng kể do tầng lớp trung lưu tăng; đồng thời tình trạng ô nhiễm không khí và môi trường ngày càng trầm trọng sẽ đẩy mạnh nhu cầu chăm sóc sức khỏe và mở ra triển vọng tăng trưởng cho ngành dược. Bên cạnh đó, yêu cầu đối với chất lượng sản phẩm cũng cao hơn, phân khúc trung và cao cấp sẽ có nhiều dư địa tăng trưởng.

Tuy nhiên, Việt Nam vẫn là nước nhập khẩu dược phẩm và nguyên liệu dược. Cụ thể là, tính đến cuối năm 2019 tỷ trọng thuốc nhập khẩu trúng thầu đã gần chạm mức 75%. Bên cạnh đó, hoạt động mua bán và sáp nhập (M&A) cũng trở nên sôi nổi do thị trường đầy tiềm năng. Thị trường trở nên cạnh tranh khốc liệt hơn khi các doanh nghiệp ngoại ngày càng thâm nhập và khai thác sâu hơn thị trường trong nước.

Thị trường OTC và ETC trong năm qua cũng có những thay đổi rõ rệt. Kênh OTC tăng trưởng chậm, do thị trường có xu hướng bão hòa sau thời gian tăng trưởng nóng, đồng thời những quy định về việc siết chặt thuốc kê đơn tại nhà thuốc cũng làm ảnh hưởng đến thị trường OTC. Tuy nhiên, quá trình phát triển của kênh OTC vẫn được thúc đẩy thông qua việc mở rộng các chuỗi nhà thuốc hiện đại như Pharmacy hay Long Châu.

Trong khi đó kênh ETC có xu hướng tăng trưởng nhanh, do những quy định của Thông tư 02/2018 kiểm soát việc lạm dụng thuốc kê đơn và thuốc không rõ nguồn gốc tại kênh OTC, đồng thời dự báo doanh số của ETC cũng sẽ ngày càng tăng trưởng cao hơn OTC. Thêm vào đó là việc Chính phủ sẽ tăng chi tiêu cho chăm sóc y tế và thúc đẩy bảo hiểm toàn dân trong những năm tới sẽ khiến cho các doanh nghiệp bán hàng vào kênh bệnh viện sẽ được hưởng nhiều lợi thế.

Tuy nhiên, nhóm doanh nghiệp nội trong nước vẫn chịu áp lực cạnh tranh mạnh mẽ từ các doanh nghiệp dược đa quốc gia ở mảng đầu thầu các loại thuốc Generics - tỷ lệ thuốc ngoại trúng thầu ước tính đạt 60%. Thông tư số 15/2019/TT-BYT của Bộ Y tế có hiệu lực tháng 10 năm 2019, đã mở ra nhiều triển vọng cho các doanh nghiệp sản xuất thuốc chất lượng trong nước. Thông tư này giúp Chính phủ đẩy nhanh tiến độ chuyển từ thuốc ngoại sang thuốc nội, đồng thời cũng khuyến khích các doanh nghiệp trong nước mạnh dạn đầu tư cải tiến công nghệ, góp phần nâng tầm thuốc Việt. Hiện nay, các doanh nghiệp có nhà máy đạt tiêu chuẩn châu Âu (EU-GMP) hay PIC/S được cấp bởi các nước thuộc khối ICH tỏ ra chiếm ưu thế trong việc đấu thầu ở phân khúc nhóm 1 và 2. Tuy nhiên nguyên liệu dược vẫn là bài toán chưa có lời đáp cho các doanh nghiệp trong nước khi hiện tại phần lớn nguồn nguyên vật liệu đều phải nhập khẩu từ nước ngoài, trong đó chủ yếu là từ Trung Quốc và Ấn Độ. Tăng giá



Cạnh tranh trong ngành dược sẽ trở nên khốc liệt hơn khi xu hướng tăng trưởng của OTC chậm dần cùng với đó là ngày càng có nhiều công ty gia nhập thị trường dược. Xu hướng mua bán và sáp nhập sẽ tiếp tục sôi nổi khi ngày càng có nhiều doanh nghiệp ngoại đang tìm cách thâm nhập vào thị trường dược Việt Nam. Xu hướng của các công ty dược trong nước sẽ là tập trung đầu tư cho công nghệ cao, nghiên cứu và phát triển, các tiêu chuẩn tiên tiến như EU-GMP và PIC/S sẽ ngày càng được nhân rộng trong cộng đồng các doanh nghiệp dược. ”

nguyên vật liệu đầu vào từ Trung Quốc cũng góp phần ảnh hưởng đáng kể đến giá thành các loại thuốc và biên lãi gộp của các doanh nghiệp dược.

Xu hướng của ngành dược trong năm 2020 sẽ là việc tiếp tục mở rộng độ phủ sóng của các chuỗi nhà thuốc hiện đại như Pharmacy hay Long Châu. Bên cạnh đó, một số nhà đầu tư ngoại đơn cử như Matsumoto Kiyoshi (Nhật Bản) - chuyên phân phối dược mỹ phẩm cũng sẽ gia nhập vào sân chơi lớn của ngành dược với nhiều tham vọng. Kênh OTC trong năm 2020 cũng như trong giai đoạn 5 năm tới sẽ tiếp tục được kiểm soát chặt chẽ và dự báo là số lượng các quầy thuốc nhỏ lẻ sẽ giảm dần. Tuy nhiên, do nhu cầu bảo vệ sức khỏe tăng cùng với thu nhập nền các loại thực phẩm chức năng, bổ sung dinh dưỡng sẽ có nhiều dư địa để tăng trưởng và các chuỗi nhà thuốc OTC sẽ khai thác triệt để lợi thế này.

Bảo hiểm y tế toàn dân vẫn sẽ được đẩy mạnh trong giai đoạn sắp tới do đó sẽ có sự dịch chuyển thị phần từ OTC sang ETC, và kênh ETC sẽ chiếm tỷ trọng ngày càng cao trong ngành dược Việt Nam. Đi cùng với xu thế đó là việc tăng chi tiêu công cho lĩnh vực sức khỏe cùng với việc xây dựng một ngành công nghiệp dược tự chủ sẽ thúc đẩy việc cải tiến công nghệ, nâng cao chất lượng sản phẩm của các doanh nghiệp dược nội địa. Xu hướng trong thời gian tới sẽ là thuốc nội dần thay thế thuốc ngoại nhập. Năm 2019, doanh số ETC của nhiều doanh nghiệp dược trong nước dẫn được cải thiện đáng kể.



Trong những năm tới, Việt Nam sẽ tăng cường đầu tư cho mảng sản xuất nguyên liệu dược, nhằm từng bước tự chủ từ khâu đầu vào để xây dựng ngành dược ngày càng vững mạnh. Tuy nhiên, đây là chặng đường khá dài khi mà trình độ phát triển của các doanh nghiệp nội địa chưa thể đáp ứng yêu cầu này. Việc tận dụng kết nối với các doanh nghiệp có vốn đầu tư nước ngoài theo hình thức đối tác chiến lược có thể giúp Việt Nam giải quyết được vấn đề về công nghệ và kinh nghiệm để có thể giảm dần hàm lượng nguyên vật liệu nhập khẩu từ nước ngoài.



SỰ THAM GIA CỦA CÁC BÊN LIÊN QUAN



CỔ ĐÔNG/ NHÀ ĐẦU TƯ

01



Imexpharm có bộ phận Quan hệ nhà đầu tư, thực hiện chuyên trách công tác gặp gỡ nhà đầu tư, tổ chức đại hội cổ đông và trả lời các thắc mắc của cổ đông và cộng đồng đầu tư. ”

Ngoài Đại hội cổ đông hàng năm là dịp để các cổ đông có thể gặp gỡ trao đổi cùng đội ngũ điều hành Imexpharm, Imexpharm còn tổ chức các hoạt động khác như: tổ chức các chuyến thăm nhà máy, các cuộc họp nhóm cổ đông, nhà đầu tư và trả lời những câu hỏi của nhà đầu tư thông qua email hoặc điện thoại.

Vấn đề đang quan tâm:

- » Hiệu quả hoạt động sản xuất kinh doanh, các chỉ số tài chính;
- » Chính sách cổ tức hàng năm;
- » Tình hình quản trị công ty và công bố thông tin minh bạch;
- » Các chỉ số phi tài chính liên quan đến phát triển bền vững;
- » Uy tín thương hiệu của Imexpharm trên thị trường dược phẩm cũng như thị trường chứng khoán.

Hành động của Imexpharm:

- » Cập nhật kịp thời thông tin hoạt động sản xuất kinh doanh thông qua Bản tin quan hệ nhà đầu tư hàng tháng, hàng quý;
- » Lập và công bố Báo cáo tài chính đúng theo quy định của sở giao dịch chứng khoán và ủy ban chứng khoán nhà nước;
- » Công bố báo cáo thường niên và báo cáo phát triển bền vững hàng năm;
- » Tổ chức Đại hội đồng cổ đông hàng năm;
- » Tổ chức các hoạt động thăm nhà máy cho các công ty chứng khoán nhà đầu tư;
- » Trả lời email cho các nhà đầu tư, gặp gỡ khi có yêu cầu.

Đại diện công bố thông tin của Imexpharm là ông Nguyễn Quốc định, Chủ tịch HĐQT, trưởng ban PTBV, Phó tổng giám đốc phụ trách tài chính, vì vậy những thông tin của Imexpharm đến với thị trường là những thông tin cập nhật nhất mang lại sự an tâm cho cộng đồng đầu tư; đồng thời cũng nói lên được sự trân trọng của Công ty đối với các cổ đông đã luôn đồng hành cùng Imexpharm. Trong năm 2019, Imexpharm cũng thành lập phòng Quan hệ nhà đầu tư nhằm hỗ trợ tích cực hơn cho Chủ tịch HĐQT trong việc tiếp xúc, gặp gỡ nhà đầu tư và công bố thông tin.



SỰ THAM GIA CỦA CÁC BÊN LIÊN QUAN



Người lao động là nền tảng cốt lõi cho sự phát triển của Imexpharm Nhân viên tại Imexpharm luôn được tạo mọi điều kiện để phản ánh những tâm tư nguyện vọng của mình thông qua nhiều kênh đối thoại trực tiếp cũng như gián tiếp. Hàng quý, Imexpharm đều tổ chức các chương trình văn hóa, tọa đàm giữa Ban Tổng Giám Đốc và cán bộ công nhân viên để người lao động có thể gặp gỡ, trao đổi với các cấp lãnh đạo để phản ánh tâm tư, nguyện vọng của mình. Công đoàn Imexpharm vẫn thực hiện đầy đủ các hoạt động quan tâm chăm sóc đối với người lao động. Bên cạnh đó, Phòng phát triển nguồn nhân lực còn tổ chức các chương trình khảo sát lấy ý kiến của người lao động về mức độ hài lòng đối với công việc.

Vấn đề đang quan tâm

- » Chính sách lương, thưởng, phúc lợi đãi ngộ xứng đáng;
- » Môi trường làm việc năng động, thân thiện, cởi mở;
- » Uy tín thương hiệu tuyển dụng;
- » Ghi nhận xứng đáng công lao, đối xử bình đẳng và được trao cơ hội phát triển nghề nghiệp, thăng tiến tại công ty;
- » An toàn sức khỏe khi làm việc.

Hành động của Imexpharm

- » Xây dựng thỏa ước lao động tập thể và phổ biến đến từng cán bộ công nhân viên.
- » Các chính sách phúc lợi được phổ biến cho nhân viên khi gia nhập công ty, đồng thời được xây dựng dựa trên tính cạnh tranh để phát huy tối đa nội lực của người lao động;
- » Hàng năm, công ty đều cố gắng gia tăng thu nhập và phúc lợi cho người lao động thông qua việc thúc đẩy tăng trưởng sản xuất kinh doanh nhằm gia tăng quỹ lương và quỹ khen thưởng phúc lợi;
- » Tăng cường các kênh thông tin trong nội bộ công ty, duy trì hoạt động truyền thông nội bộ nhằm tăng khả năng tương tác giữa Ban điều hành và đội ngũ nhân viên Imexpharm; Tích cực đẩy mạnh các hoạt động văn hóa Imexpharm theo từng chủ đề, qua từng quý để gắn kết các thành viên trong gia đình Imexpharm;
- » Phòng phát triển nguồn nhân lực trực thuộc Phó tổng giám đốc phụ trách khối quản trị có trách nhiệm thực hiện các lộ trình đào tạo để phát triển đội ngũ, bồi dưỡng nhân tài và xây dựng lộ trình nghề nghiệp cho các nhân viên Imexpharm.
- » Ngoài ra Imexpharm còn có chương trình cho phép người lao động được mua cổ phiếu của công ty để giữ chân người tài tại Imexpharm.
- » Ủy ban an toàn lao động cũng được thành lập tại Imexpharm với sự chỉ đạo trực tiếp của Tổng Giám Đốc, cho thấy Imexpharm luôn đặt an toàn sức khỏe của người lao động lên hàng đầu.



Imexpharm tổ chức đấu thầu công khai để chọn nhà cung cấp, công ty có bộ tiêu chí đánh giá để chọn nhà cung cấp nhằm đảm bảo tính công bằng, minh bạch. Bộ phận vật tư cung ứng của Imexpharm sẽ làm việc trực tiếp với từng nhà cung ứng để đảm bảo việc mua bán và giao nhận hàng hóa cũng như giải đáp các thắc mắc cho nhà cung cấp về yêu cầu đối với sản phẩm, dịch vụ và các chính sách, quy định của Imexpharm. ”

Các nhà cung cấp luôn quan tâm đến tình hình tài chính, lịch sử tín dụng, quy mô hoạt động sản xuất kinh doanh cùng các sản phẩm của Imexpharm. Bên cạnh đó, mức độ công khai, minh bạch của các chính sách đấu thầu cũng được các nhà cung cấp quan tâm.

Hành động của Imexpharm

- » Imexpharm thực hiện đánh giá các nhà cung cấp theo các tiêu chí được hội đồng đánh giá của công ty thiết lập nhằm chọn lựa các nhà cung cấp uy tín cho công ty. Hoạt động đấu thầu của Imexpharm cũng diễn ra theo nguyên tắc công khai, các nhà cung cấp được lựa chọn theo các tiêu chí của công ty, không có tình trạng phân biệt đối xử giữa các nhà cung cấp. Imexpharm theo đuổi chính sách khấu vùi rủi ro thấp, tỷ lệ nợ/tài sản của công ty luôn ở mức rất thấp. Do đó, công ty luôn có lịch sử tín dụng tốt với các nhà cung cấp.



SỰ THAM GIA CỦA CÁC BÊN LIÊN QUAN



KHÁCH HÀNG

04



Đội ngũ bán hàng, chăm sóc khách hàng là cầu nối giữa Imexpharm và khách hàng. Những thắc mắc, khiếu nại của khách hàng sẽ được các bộ phận này trả lời trực tiếp, nhanh chóng. ”

Hàng năm Imexpharm đều có thực hiện các khảo sát về sự hài lòng của khách hàng đối với chất lượng sản phẩm và dịch vụ của Công ty.

Điều quan tâm nhất của khách hàng chính là chất lượng sản phẩm dịch vụ mà Imexpharm cung cấp. Bên cạnh đó, khách hàng cũng quan tâm hình ảnh của Imexpharm trên thị trường, uy tín của công ty thông qua nhận định của các cán bộ và chuyên gia trong ngành y dược. Ngoài ra đối với khách hàng là đối tác, điều quan tâm không chỉ dừng lại ở chất lượng sản phẩm mà còn nằm ở các chính sách chiết khấu, chính sách bán hàng của Imexpharm.

Hành động của Imexpharm:

- » Sản xuất các sản phẩm chất lượng phù hợp với thu nhập của người Việt Nam.
- » Đầu tư xây dựng các nhà máy công nghệ cao đạt tiêu chuẩn EU-GMP, một trong các tiêu chuẩn hàng đầu thế giới.
- » Tổ chức các diễn đàn y khoa nhằm kết nối Imexpharm, các bác sĩ đầu ngành, các chuyên gia trong ngành y;
- » Tổ chức ngày hội sản phẩm để giới thiệu sản phẩm và giao lưu với khách hàng;
- » Thực hiện các hoạt động chăm sóc khách hàng định kỳ, tăng cường sự gắn kết giữa Imexpharm và khách hàng;
- » Đối với khách hàng là nhà phân phối, Imexpharm có các chính sách chiết khấu dành cho khách hàng dựa trên nguyên tắc bình đẳng đôi bên cùng có lợi.



CỘNG ĐỒNG
ĐỊA PHƯƠNG

05



Imexpharm tích cực tham gia vào các hoạt động do chính quyền địa phương phát động. Ngoài ra, Đại hội cổ đông hàng năm của công ty đều có sự hiện diện của lãnh đạo địa phương. ”

Công ty cũng tích cực đóng góp để xây dựng các văn bản luật và chung tay cùng phát triển cộng đồng thông qua các chương trình khuyến học. Trên cơ sở nguồn lực của Imexpharm và những yêu cầu phát triển của cộng đồng địa phương, công ty sẽ cân đối hài hòa để đảm bảo trách nhiệm xã hội của doanh nghiệp.

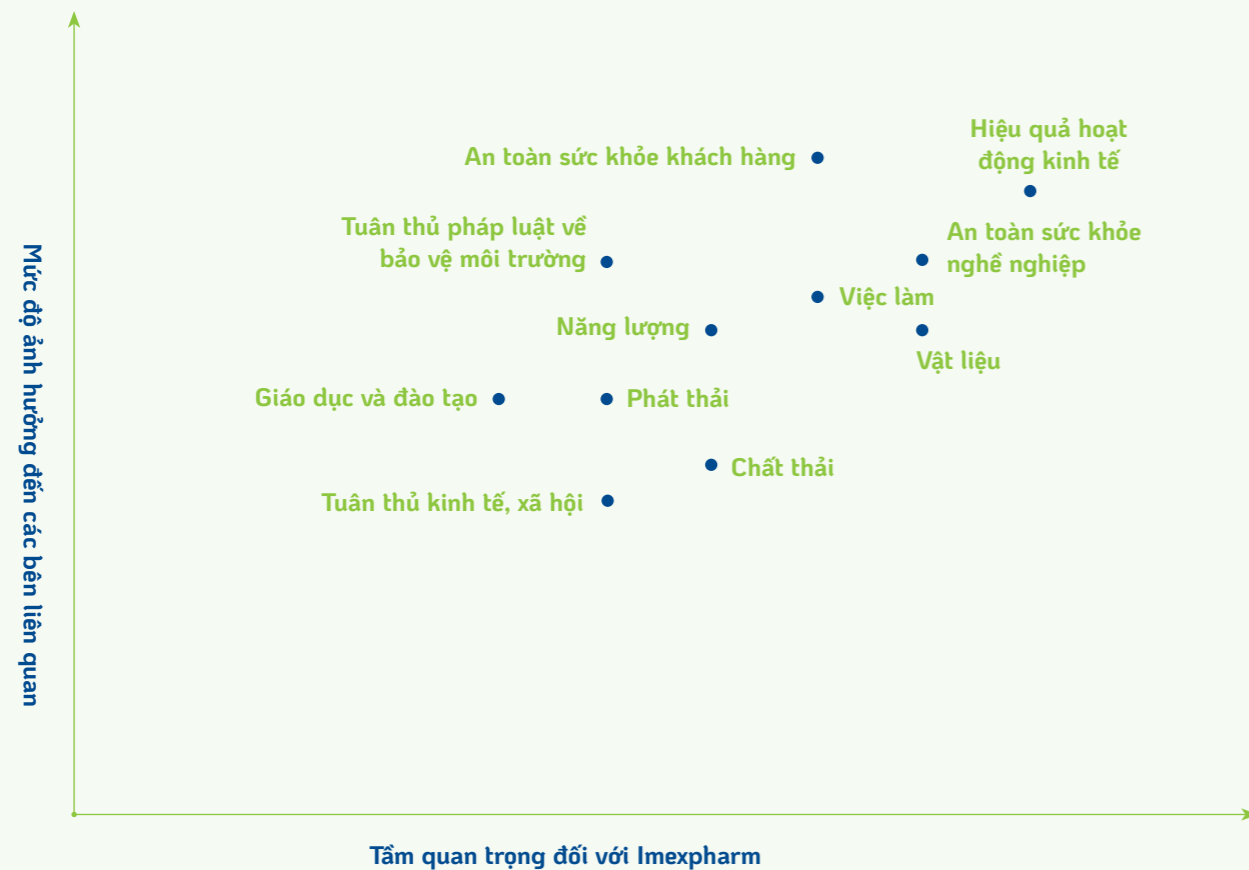
Vấn đề quan tâm:

- » Mọi người quan tâm đến vai trò của Imexpharm với tư cách là một doanh nghiệp. Chính quyền địa phương sẽ quan tâm đến hoạt động tuân thủ của Imexpharm, hoạt động đóng góp vào ngân sách nhà nước. Xét trên góc độ trách nhiệm xã hội của doanh nghiệp, cộng đồng địa phương kỳ vọng Imexpharm sẽ tạo ra nhiều công ăn việc làm giúp phát triển kinh tế, cải thiện thu nhập. Bên cạnh đó, Imexpharm cũng được kỳ vọng đồng hành cùng cộng đồng địa phương để chung tay giúp đỡ những hoàn cảnh khó khăn cần được cảm thông, sẻ chia



**SỰ THAM GIA
CỦA CÁC BÊN LIÊN QUAN**

Sau khi thu thập ý kiến của các bên liên quan trong bối cảnh phát triển của công ty, Imexpharm xác định ma trận trọng yếu như sau:



Các chủ đề trọng yếu được trình bày trong báo cáo phát triển bền vững của Imexpharm bao gồm:

GRI 201: HIỆU QUẢ HOẠT ĐỘNG KINH TẾ

GRI 301: VẬT LIỆU

GRI 302: NĂNG LƯỢNG

GRI 303: NƯỚC

GRI 305: PHÁT THẢI

GRI 306: CHẤT THẢI

GRI 307: TUÂN THỦ MÔI TRƯỜNG

GRI 401: VIỆC LÀM

GRI 403: AN TOÀN SỨC KHỎE NGHỀ NGHIỆP

GRI 404: GIÁO DỤC VÀ ĐÀO TẠO

GRI 416: AN TOÀN SỨC KHỎE KHÁCH HÀNG

GRI 419: TUÂN THỦ KINH TẾ, XÃ HỘI

Ngoài ra, Imexpharm cũng báo cáo thêm chủ đề nước theo GRI 303, mặc dù không nằm trong các vấn đề trọng yếu nhưng Công ty chủ động báo cáo để hoàn thiện các chỉ tiêu về môi trường.

IMEXPHARM

NỘI DUNG BÁO CÁO

60 **IMEXPHARM**

DOANH NGHIỆP ĐỒNG HÀNH
CÙNG SỰ THỊNH VƯỢNG VÀ PHÁT TRIỂN TOÀN DIỆN

- 61 Hiệu quả hoạt động kinh tế _ GRI 201
- 67 Việc làm _ GRI 401
- 73 An toàn sức khỏe nghề nghiệp _ GRI 403
- 77 Giáo dục và đào tạo _ GRI 404

80 **IMEXPHARM**

DOANH NGHIỆP SẢN XUẤT CÓ TRÁCH NHIỆM

- 82 Vật liệu _ GRI 301
- 84 Năng lượng _ GRI 302
- 88 Nước _ GRI 303
- 89 Phát thải _ GRI 305
- 94 Chất thải _ GRI 306
- 96 Tuân thủ pháp luật về môi trường, kinh tế xã hội _ GRI 307, 419
- 98 An toàn và sức khỏe khách hàng _ GRI 416



IMEXPHARM



DOANH NGHIỆP ĐỒNG HÀNH CÙNG SỰ THỊNH VƯỢNG VÀ PHÁT TRIỂN TOÀN DIỆN

“ Đây là nhóm mục tiêu liên quan đến con người và sự thịnh vượng chung của cộng đồng. Trong phần này Imexpharm sẽ tập trung báo cáo những vấn đề liên quan đến hoạt động kinh tế, đóng góp cho cộng đồng và những vấn đề liên quan đến lao động, việc làm. Các tiêu chí báo cáo theo GRI 201, GRI 401, GRI 403, GRI 404. ”



Tổng doanh thu và thu nhập
năm 2019
(Tỷ đồng)

1.421
2018: 1.207



Lợi nhuận sau thuế
năm 2019
(Tỷ đồng)

162
2018: 139



Hoạt động sản xuất kinh doanh hiệu quả thúc đẩy sự phát triển của doanh nghiệp và chỉ có hoạt động hiệu quả mới giúp doanh nghiệp tồn tại trong xu thế cạnh tranh ngày càng khốc liệt. Imexpharm luôn có những chiến lược cụ thể bao gồm: ngắn, trung và dài hạn để thúc đẩy tăng trưởng doanh thu, lợi nhuận đồng thời mở rộng quy mô sản xuất kinh doanh của công ty. ”

Hoạt động sản xuất kinh doanh và tài chính

Doanh thu và lợi nhuận mục tiêu của Imexpharm được Đại hội đồng cổ đông thông qua hàng năm. Hội đồng quản trị và Ban điều hành theo dõi cụ thể chỉ tiêu này. Kết quả hoạt động kinh doanh cụ thể từng tháng từng quý sẽ được công bố rộng rãi đến các cổ đông thông qua bản tin Nhà đầu tư hàng tháng. Imexpharm lập báo cáo tài chính hàng quý và công bố theo yêu cầu của Ủy ban chứng khoán nhà nước, Sở giao dịch chứng khoán thành phố Hồ Chí Minh. Tổng Giám Đốc dựa trên chỉ tiêu cụ thể để phân bổ cho từng chi nhánh, từ đó các chi nhánh có chỉ tiêu cụ thể cho từng trình dược viên. Hoạt động kiểm soát chi phí hoạt động được trực tiếp giám sát bởi Phó Tổng Giám Đốc phụ trách tài chính. Bên cạnh đó, Imexpharm cũng xây dựng các chương trình bán hàng cụ thể, lập ngân sách hàng năm để đạt được chỉ tiêu doanh thu và lợi nhuận mục tiêu. Hội đồng quản trị họp hàng quý đều tiến hành rà soát tiến độ thực hiện chỉ tiêu doanh thu và lợi nhuận và có những tham mưu trực tiếp cho ban điều hành để có những chính sách kịp thời nhằm nâng cao hiệu quả hoạt động kinh tế của Imexpharm.

Kinh tế
GRI 201 **HIỆU QUẢ HOẠT ĐỘNG KINH TẾ**

Các chỉ tiêu tài chính cơ bản Imexpharm năm 2018 - 2019 (triệu đồng)

Chỉ tiêu	2019	2018	Tăng trưởng
Tổng doanh thu và thu nhập	1.420.716	1.207.125	17,7%
Lợi nhuận trước thuế và trích lập quỹ khoa học công nghệ	222.429	192.769	15,4%
Lợi nhuận trước thuế	202.429	173.769	16,4%
Lợi nhuận sau thuế	162.387	138.683	17,1%
Chi phí bán hàng	225.124	212.134	6,1%
Chi phí quản lý	99.753	88.184	13,1%
Lãi cơ bản trên cổ phiếu	2.893	2.470	17,1%
Thuế nộp cho ngân sách nhà nước	105.348	109.992	-4,2%
Thuế bảo vệ môi trường	39,7	38,5	3,1%



Nguồn số liệu được tổng hợp từ báo cáo tài chính của Imexpharm. Doanh thu và lợi nhuận của Imexpharm trong năm 2019 tăng trưởng tốt. Chỉ tiêu lợi nhuận trước thuế và trích lập quỹ khoa học công nghệ luôn đạt mục tiêu đề ra.

Năm 2019, Imexpharm được đánh giá là doanh nghiệp có tốc độ tăng trưởng nhanh trong ngành dược nhờ vào chính sách đầu tư cho chất lượng. Imexpharm đã có 20 năm đầu tư cải tiến công nghệ trong mọi hoạt động của mình, đây là một trong những chiến lược phát triển bền vững nổi bật của công ty.

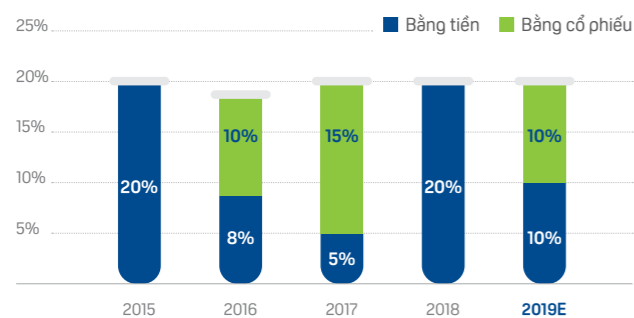
Imexpharm thực hiện đầy đủ hoạt động đóng góp cho ngân sách nhà nước. Trong năm 2019, Imexpharm cũng không nhận được ưu đãi thuế từ chính quyền. Imexpharm cũng nộp đầy đủ các loại thuế môi trường.

Cổ tức cho cổ đông

Hoạt động kinh doanh của công ty có ảnh hưởng trực tiếp đến các cổ đông vì đó là những người chủ của công ty. Imexpharm luôn duy trì chính sách cổ tức ổn định để các nhà đầu tư có thể yên tâm đặt niềm tin vào công ty cũng như những định hướng chiến lược của ban điều hành. Mức cổ tức dành cho cổ đông dựa vào kết quả kinh doanh thực tế của công ty, và được Đại hội đồng cổ đông thông qua hàng năm.

Cổ tức qua các năm của Imexpharm như sau:

Tỷ suất cổ tức 2015-2019E



Cổ tức năm 2018 là 20%/Vốn điều lệ, công ty đã thực hiện chi trả bằng tiền cho cổ đông ngày 11/07/2019 là 2.000 đồng/cổ phiếu. Như vậy tổng số tiền cổ tức mà Imexpharm thực hiện chi trả cho cổ đông năm 2019 là 98,8 tỷ đồng, chiếm đến 71,24% lợi nhuận sau thuế năm 2018 được phân phối cho chủ sở hữu.

Cổ tức năm 2019 dự kiến chia cho cổ đông là 20%, trong đó 10% bằng tiền và 10% bằng cổ phiếu, sẽ được trình ĐHCĐ năm 2020 thông qua, và sẽ được Công ty chi trả trong vòng 06 tháng kể từ ngày kết thúc cuộc họp ĐHCĐ năm 2020.

Phúc lợi cho người lao động

Hoạt động kinh doanh còn có ý nghĩa rất lớn đối với mỗi nhân viên của Imexpharm vì nó gắn liền với quỹ lương, các chính sách phúc lợi của công ty. Hàng năm Imexpharm đều trích quỹ khen thưởng phúc lợi từ lợi nhuận sau thuế. Quỹ khen thưởng phúc lợi của Imexpharm qua các năm như sau:



Imexpharm luôn đảm bảo các chế độ cho người lao động theo quy định của pháp luật. Công ty nộp đầy đủ các khoản bảo hiểm cho người lao động. Chi tiết cụ thể số tiền công ty đã nộp như sau:

STT	NỘI DUNG	TỶ LỆ	DN	NLD	2018		2019	
					DN đóng (tỷ đồng)	NLD đóng (tỷ đồng)	DN đóng (tỷ đồng)	NLD đóng (tỷ đồng)
1	BHXXH	25.50%	17.50%	8.00%	13,53	6,19	14,53	6,64
2	BHYT	4.50%	3.00%	1.50%	2,32	1,16	2,49	1,25
3	BHTN	2%	1%	1%	0,77	0,77	0,83	0,83
Tổng cộng		32%	21.5%	10.5%	16,62	8,12	17,85	8,72

Năm 2019, Imexpharm đã chi tất cả là 26,57 tỷ đồng để chi trả bảo hiểm cho người lao động, tăng 7,4% so với năm 2018 (24,74 tỷ đồng). Trong đó, trách nhiệm chi trả của Công ty là 17,85 tỷ đồng, và chi trả thay mặt cho người lao động là 8,72 tỷ đồng.

Giá trị giao dịch với nhà cung cấp

Danh mục	2019 (triệu đồng)	2018 (triệu đồng)	Tăng trưởng
Tổng giá trị giao dịch với nhà cung ứng nguyên vật liệu, tá dược, bao bì	784.716	610.970	28,4%
<i>Trong đó: Nhà cung cấp tại Việt Nam</i>	<i>411.803</i>	<i>279.024</i>	<i>47,6%</i>
Tổng giá trị dịch vụ mua ngoài	61.000	59.846	1,9%
<i>Trong đó: Dịch vụ của nhà cung cấp trong nước</i>	<i>61.000</i>	<i>59.846</i>	<i>1,9%</i>

Trong năm 2019, tổng giá trị mua vào nguyên liệu, tá dược, bao bì là 784,7 tỷ đồng tăng 28,4% so với cùng kỳ năm 2018. Tăng trưởng của nguyên vật liệu đầu vào là điều có thể lý giải do doanh thu của Imexpharm tăng trưởng nhanh trong năm 2019, đồng thời Công ty tăng cường dự trữ nguyên vật liệu sản xuất trong tình hình biến động.

Imexpharm tăng tỷ lệ sử dụng nguyên vật liệu, bao bì tá dược của nhà cung cấp trong nước, vì thế doanh số của nhà cung cấp trong nước tăng 47,6%. Các dịch vụ mua ngoài đều từ các nhà cung cấp nội địa và tăng trưởng không đáng kể so với năm 2018.

Đồng hành cùng các chương trình khuyến học


Trong năm 2019, Imexpharm đã tích cực tài trợ cho các chương trình khuyến học. Cụ thể như sau:



1. Tài trợ cho chương trình khuyến học Huỳnh Thúc Kháng tại Thành phố Đà Nẵng số tiền: 173 triệu đồng



2. Imexpharm cũng đồng hành cùng Sở Giáo dục và Đào tạo và hội Khuyến học tỉnh Đồng Tháp trong chương trình bồi dưỡng nâng cao năng lực giáo viên hiện đại năm học 2019-2020 cho 12 giáo viên trên toàn tỉnh. Mức kinh phí cho chương trình này là 133 triệu đồng.

 Tổng tiền cho khuyến học **1,1** Tỷ đồng



3. Imexpharm cũng dành 725 triệu đồng cùng sở Giáo Dục và hội Khuyến học để tuyên dương các thầy cô giáo, huấn luyện viên, học sinh và sinh viên trên địa bàn tỉnh có thành tích xuất sắc.



4. Imexpharm cũng kết hợp với Đại học Y Dược Thành phố Hồ Chí Minh và Cần Thơ để tổ chức các chương trình hội thảo khoa học, ngày hội Dược khoa cho các bác sỹ tương lai. Tổng kinh phí cho các hoạt động này là 74 triệu đồng.



Chung tay

XÂY DỰNG CỘNG ĐỒNG

 **480** Triệu đồng
 Tài trợ các chương trình xây dựng cộng đồng

Năm 2019, Imexpharm dành kinh phí 400 triệu đồng để tài trợ cho việc lắp đặt, thay mới các hộp đèn, giữ gìn văn minh đô thị trên các tuyến đường ở thành phố Cao Lãnh.

Imexpharm cũng tài trợ kinh phí 30 triệu đồng cho thư viện tỉnh Đồng Tháp tổ chức ngày hội sách và văn hóa đọc. Bên cạnh đó, công ty cũng chi gần 50 triệu đồng để tài trợ chương trình tình nguyện mùa hè xanh và tư vấn sức khỏe cho cộng đồng.

Đồng hành cùng bệnh nhân nghèo

Hoạt động khám chữa bệnh và cấp thuốc miễn phí cho bệnh nhân nghèo ở vùng sâu, vùng xa, biên giới và hải đảo đã được Imexpharm thực hiện trong hơn 10 năm qua. Năm 2019, công ty tiếp tục dành số tiền 383 triệu đồng để thăm khám và cấp thuốc miễn phí cho các bệnh nhân có hoàn cảnh khó khăn.



“ Tính riêng năm 2019, Imexpharm đã trích gần 2 tỷ đồng cho các hoạt động xã hội của mình. Số tiền tuy không nhiều nhưng nó thể hiện sự trân trọng và tấm lòng vì cộng đồng địa phương của công ty. ”

Ảnh hưởng đến kết quả hoạt động tài chính, các rủi ro và cơ hội khác do biến đổi khí hậu



Nhìn chung tác động của biến đổi khí hậu đến hoạt động kinh doanh của Imexpharm chưa thật sự rõ rệt. Một tác động gián tiếp có thể nhìn thấy là, biến đổi khí hậu là gia tăng nguy cơ của dịch bệnh, do đó với tư cách là một doanh nghiệp dược, Imexpharm sẽ có nhiều cơ hội trong việc gia tăng doanh số, mở rộng hoạt động kinh doanh. Tuy nhiên, biến đổi khí hậu lại đặt ra nhiều vấn đề trên toàn cầu đặc biệt là hoạt động cắt giảm khí thải nhà kính và bảo vệ môi trường. Các nước đang phát triển, đặc biệt là Trung Quốc - nhà cung cấp nguyên liệu hóa dược đầu vào cho toàn thế giới - sẽ nâng cao tiêu chuẩn về môi trường đối với các nhà sản xuất, do đó giá nguyên vật liệu đầu vào có xu hướng gia tăng trên toàn cầu. Phần lớn nguyên liệu của Imexpharm được nhập khẩu từ nước ngoài vì vậy giá thành sản phẩm sẽ bị điều chỉnh theo chiều hướng tăng.

Gần đây quá trình hạn hán và xâm nhập mặn diễn ra khốc liệt ở khu vực Đồng bằng sông Cửu Long, mặc dù trụ sở chính Đồng Tháp của công ty nằm trong khu vực này nhưng bị ảnh hưởng không đáng kể. Trong dài hạn, tình trạng hạn mặn có thể có những tác động tiêu cực trong dài hạn đến công ty như giá nước, điện sinh hoạt có thể sẽ tăng. Thu nhập của người dân bị ảnh hưởng kéo theo chi tiêu giảm cũng gián tiếp ảnh hưởng đến hoạt động kinh doanh của các công ty nói chung và Imexpharm cũng không nằm trong ngoại lệ.



Nhu cầu về việc làm của mỗi cá nhân là vô cùng cần thiết, vì làm việc trước hết giúp tạo ra thu nhập để duy trì các nhu cầu thiết yếu cho bản thân mỗi người. Bên cạnh đó, con người cũng cần các nhu cầu khác như giao tiếp, khẳng định bản thân và được tôn trọng. Môi trường làm việc tại Imexpharm cung cấp đầy đủ các nhu cầu đó cho mỗi cá nhân.”



Imexpharm luôn cố gắng đẩy mạnh hoạt động kinh doanh, phát triển công ty theo hướng bền vững để tạo ra ngày càng nhiều công ăn việc làm, góp phần mang lại cuộc sống ấm no hơn cho mỗi cán bộ công nhân viên của Imexpharm, cũng như xa hơn là việc đóng góp vào phát triển kinh tế địa phương.

Người lao động tại Imexpharm được chia làm 3 khối chính: Khối sản xuất, Khối bán hàng và Khối văn phòng. Số nhân sự bình quân năm 2019 là 1.250 người trong đó nam là 765 người và nữ là 485 người. Phòng Hành chính nhân sự chịu trách nhiệm quản lý hồ sơ của tất cả các cán bộ công nhân viên, thực hiện các chế độ lương thưởng phúc lợi theo đúng chính sách của công ty. Các phòng ban chức năng xây dựng mô tả công việc cho từng vị trí để phòng quản trị nguồn nhân lực có kế hoạch tuyển dụng đào tạo thích hợp. Hàng năm, định biên nhân sự được thiết lập cho các bộ phận và được phê duyệt bởi Phó Tổng Giám Đốc phụ trách chiến lược.

Số nhân sự bình quân năm 2019
tại Imexpharm

1.250 Người

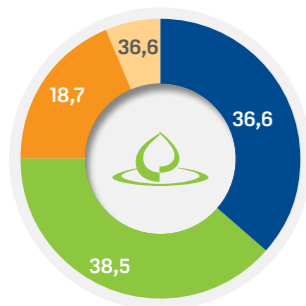
Trong đó: nam là 765 người
và nữ là 485 người

Hoạt động đánh giá hiệu quả công việc được thiết lập dựa theo mô tả công việc và được thống nhất giữa nhân viên và các cấp quản lý. Hàng tháng, mỗi nhân viên tại Imexpharm sẽ được đánh giá mức độ hoàn thành công việc của mình. Từ đó, cán bộ quản lý trực tiếp có các giải pháp để phát triển và nâng cao kỹ năng cho nhân viên của mình. Tuyển dụng mới được Phòng Phát triển nguồn nhân lực thực hiện đúng theo quy trình tuyển dụng của công ty nhằm đảm bảo tính minh bạch, công bằng. Khi nhân viên nghỉ việc, Phòng Phát triển nguồn nhân lực luôn tiến hành khảo sát nguyên nhân, giải quyết vấn đề thôi việc hợp tình, hợp lý trên cơ sở nguyện vọng của người lao động và chính sách của công ty.



Cơ cấu nhân sự

Nhân sự theo độ tuổi (%)

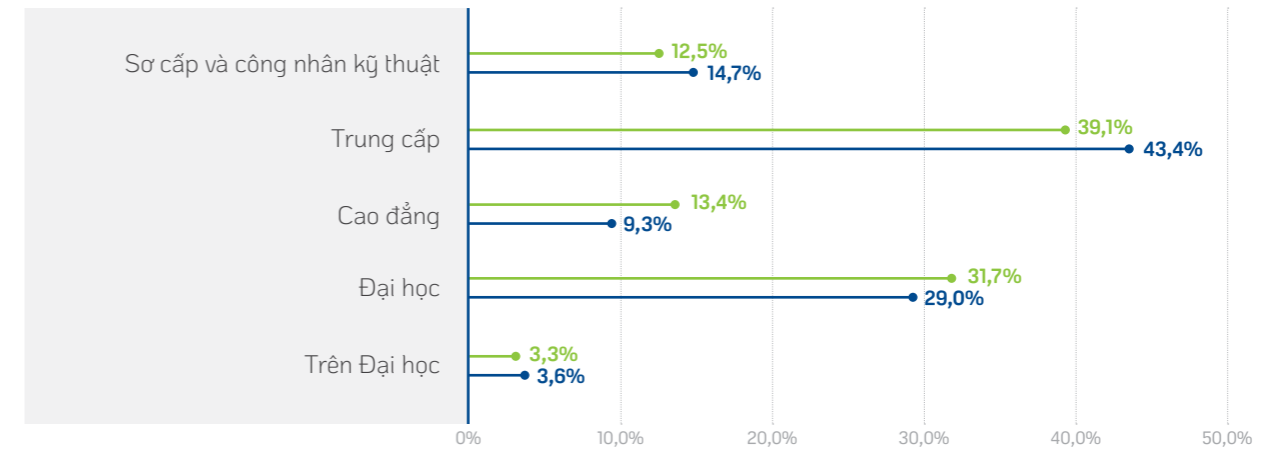


- Dưới 30 tuổi
- 30 - dưới 40 tuổi
- 40 - dưới 50 tuổi
- 50 tuổi trở lên



“ Lao động của Imexpharm có cơ cấu nằm trong độ tuổi vàng khi 75% trong tổng số lao động có độ tuổi dưới 40. ”

Xét về cơ cấu lao động theo trình độ



Do đặc thù là công ty sản xuất và phân phối dược phẩm nên nhân viên Imexpharm có trình độ đa dạng. Chiếm tỷ lệ đông nhất tại Imexpharm là nhân viên có trình độ trung cấp, phần lớn là trình dược viên và công nhân sản xuất, với tỷ lệ 39,1% năm 2019. Tiếp theo là nhân viên có trình độ đại học chiếm 31,7%. Tại Imexpharm đang có xu hướng tăng dần lao động có trình độ cao đẳng và đại học trở lên theo nhu cầu phát triển nguồn nhân lực chất lượng cao của công ty.

Tuyển dụng và nghỉ việc

Trong năm 2019, Imexpharm có tổng cộng 216 nhân viên mới gia nhập công ty. Trong đó 74% nhân viên mới dưới 30 tuổi và 26% từ 30-50 tuổi. Nhân viên mới của công ty không có người trên 50 tuổi. Bên cạnh đó, do tính chất công việc của khối sản xuất nên 73% nhân viên mới là nam và 27% là nữ.

Năm 2019	Tổng	Giới tính		Nhóm tuổi		
		Nam	Nữ	Dưới 30 tuổi	Từ 30-50 tuổi	Trên 50 tuổi
Số nhân viên mới	216	157	59	160	56	0
Tỉ lệ	100%	73%	27%	74%	26%	0%

Imexpharm luôn tạo ra cơ hội việc làm bình đẳng cho nam và nữ, tuy nhiên do đặc thù là công ty sản xuất nên có một số bộ phận, các lao động nam tỏ ra ưu thế hơn nữ. Tuy nhiên, nhiều vị trí cán bộ quản lý cấp cao và cấp trung tại Imexpharm là nữ cho thấy công ty luôn trao quyền và cơ hội ngang nhau cho người lao động không phân biệt giới tính.

Năm 2019, tỷ lệ thôi việc tại Imexpharm là 11%. Hơn một nửa số nhân viên của Imexpharm nghỉ việc ở độ tuổi dưới 30 tuổi.

Năm 2019	Tổng	Giới tính		Nhóm tuổi		
		Nam	Nữ	Dưới 30 tuổi	Từ 30-50 tuổi	Trên 50 tuổi
Số nhân viên nghỉ	137	95	42	69	58	10

Các chính sách cho người lao động

“ Nguồn nhân lực được Công ty đặt vào vị trí trung tâm hàng đầu trong mọi hoạt động, đặc biệt là nhân sự của khối bán hàng và các nhà máy công nghệ cao. Do đó, công ty luôn không ngừng cải thiện môi trường làm việc và các chính sách lương thưởng, phúc lợi ổn định. ”

Các chính sách tiêu biểu tại Imexpharm có thể kể ra như sau:

- 100% CB.CNV được trả lương đầy đủ kịp thời;
- 100% CB.CNV được tham gia Bảo hiểm xã hội, Bảo hiểm thất nghiệp và Bảo hiểm tai nạn con người;
- 100% CB.CNV được khám sức khỏe định kỳ tại các bệnh viện uy tín;
- 100% CB.CNV được cấp đồng phục theo quy định;
- Công ty luôn có chế độ thưởng khích lệ người lao động vào dịp Lễ, Tết trong năm như: 27/2, 30/4, 2/9, Tết Dương lịch, và đặc biệt là Tết Âm lịch;
- Cuối năm Imexpharm có chính sách thưởng theo quy chế thi đua khen thưởng thông qua đánh giá hiệu quả công việc;
- Người lao động được xét tăng lương định kỳ theo quy chế lương thưởng;
- Trong năm Công ty tạo điều kiện cho CB.CNV tham gia các hoạt động văn nghệ, thể thao do Imexpharm và các đoàn thể tổ chức vào các ngày lễ lớn như 30/4, 2/9 và Tết Nguyên Đán;
- Khen thưởng sáng kiến cải tiến và khen thưởng nóng khi đạt thành tích cao trong công việc;
- Imexpharm luôn quan tâm đến mặt bằng thu nhập của cán bộ công nhân viên, đảm bảo mức thu nhập tại Imexpharm luôn cạnh tranh với các đơn vị hàng đầu trong ngành, nhằm thu hút và giữ chân người lao động, đặc biệt là đội ngũ cán bộ khoa học kỹ thuật và lao động chất xám;
- Chương trình cổ phiếu ESOP dành cho cán bộ chủ chốt năm 2017, hạn chế chuyển nhượng đến năm 2020 đã khích lệ sự gắn bó và cống hiến của đội ngũ.

Thu nhập trung bình 2019

Thu nhập trung bình trong năm 2019 của cán bộ nhân viên tăng trưởng cao 16,7% so với năm 2018. Do năm 2019 Công ty đạt kết quả khả quan về tăng trưởng doanh thu và lợi nhuận, vì vậy sự cố gắng của đội ngũ đã được đền đáp xứng đáng với thu nhập được cải thiện đáng kể. Mục tiêu của Công ty đến năm 2022, thu nhập của người lao động Imexpharm sẽ đạt bình quân 19 triệu đồng/người/ tháng.

Thu nhập bình quân/người/tháng (Triệu đồng)



Phúc lợi cho người lao động

Imexpharm thực hiện đầy đủ các nghĩa vụ đóng bảo hiểm cho người lao động như đã trình bày ở mục “Hiệu quả kinh tế xã hội”. Ngoài ra, trong năm 2019 Imexpharm còn có nhiều chính sách phúc lợi khác dành cho người lao động như: thưởng cho người lao động nhân dịp 27/2, 30/4, 2/9, Tết dương lịch, Tết nguyên đán. Imexpharm cũng tặng quà cho lao động nữ nhân ngày 8/3 và tặng quà cho toàn thể cán bộ công nhân viên nhân ngày Tết cổ truyền của dân tộc. Ngoài ra, Công đoàn của công ty cũng dành tặng quà

sinh nhật cho mỗi thành viên trong gia đình Imexpharm, quà trung thu và Quốc tế thiếu nhi cho con của cán bộ công nhân viên.

Các nhân viên nữ nghỉ thai sản được hưởng 100% lương bảo hiểm xã hội, bảo hiểm y tế và thời gian nghỉ đúng theo quy định của pháp luật. Có 2 trường hợp nghỉ thai sản không trở lại làm việc nhưng đó là do nhân viên xin nghỉ vì lý do cá nhân.

Năm	Nhân viên đã nghỉ thai sản, theo giới tính			Tổng số nhân viên đã quay lại làm việc trong kỳ báo cáo sau khi kết thúc nghỉ thai sản, theo giới tính			Tỷ lệ quay lại làm việc			Tỷ lệ được giữ lại		
	Tổng	Nam	Nữ	Tổng	Nam	Nữ	Tổng	Nam	Nữ	Tổng	Nam	Nữ
2018	51	27	24	50	27	23	98%	100%	96%	100%	100%	100%
2019	59	34	25	58	34	24	98%	100%	96%	100%	100%	100%

Bên cạnh đó, Imexpharm cũng thực hiện trợ cấp hưu trí cho cán bộ công nhân viên theo thỏa ước lao động tập thể.

Imexpharm không có nhân viên hợp đồng thời vụ hay bán thời gian, do đó tất cả các nhân viên của Imexpharm đều được hưởng phúc lợi của công ty như đã nêu.

Khảo sát ý kiến của nhân viên



Anh **Nguyễn Phạm Minh Tuấn**

Người đã có 8 năm gắn bó cùng Imexpharm chia sẻ như sau:



Môi trường làm việc của Imexpharm rất tốt từ cơ sở vật chất cho đến các chính sách của công ty để tạo điều kiện tối đa cho người lao động phát huy tốt nhất năng lực của mình. Mặc dù, trụ sở chính của Imexpharm tại Cao Lãnh, nhưng điều kiện làm việc không thua kém gì các công ty khác trong và ngoài nước. Chính sách phúc lợi của công ty được thực hiện đầy đủ, dù số lượng nhân viên đóng góp phần tạo ra sự tin tưởng, an tâm công tác cho hơn 1.000 cán bộ công nhân viên. Tôi cam kết gắn chặt sự phát triển của bản thân cùng sự phát triển chung của Imexpharm và sẽ gắn bó lâu dài với công ty. ”



Anh **Lê Đình Khoa**

Sinh năm 1991 đã có 1 năm 6 tháng gắn bó với Imexpharm. Hiện tại Khoa đang là trình dược viên tại Imexpharm. Khi được hỏi về môi trường làm việc tại Imexpharm, Khoa đã chia sẻ như sau:



Phong cách làm việc tại Imexpharm rất thoải mái, cấp trên luôn quan tâm động viên và hỗ trợ kịp thời khi gặp khó khăn trong công việc lẫn cuộc sống. Công ty luôn tạo cơ hội để phát triển bản thân, đồng nghiệp tại Imexpharm làm việc rất chuyên nghiệp theo nguyên tắc văn hóa công ty. Khoa luôn đặt mục tiêu cá nhân luôn gắn liền với mục tiêu chiến lược của công ty. ”



Là công ty hoạt động trong lĩnh vực chăm sóc sức khỏe, Imexpharm xác định để phục vụ tốt cho cộng đồng thì trước hết công ty phải tạo ra môi trường làm việc an toàn, lành mạnh cho tất cả các cán bộ công nhân viên. Các nhà máy của Imexpharm được xây dựng đáp ứng các tiêu chuẩn dược như WHO-GMP, EU-GMP; đặc biệt EU-GMP là một trong những tiêu chuẩn tiên tiến của thế giới. ”

Imexpharm có Hội đồng Bảo hộ lao động (BHLD) gồm 12 thành viên với Chủ tịch là Phó Tổng Giám Đốc sản xuất, Phó Chủ tịch là Chủ tịch Công đoàn, chịu trách nhiệm trước Tổng Giám Đốc về công tác An toàn - Vệ sinh lao động – Phòng cháy chữa cháy (AT-VSLĐ-PCCN); Ban An toàn lao động có 7 thành viên; Đội phòng cháy chữa cháy có Đội trưởng, Đội phó và 4 tổ chuyên trách; Ngoài ra còn có 48 thành viên phụ

trách An toàn vệ sinh viên từng tổ chuyên môn trực tiếp sản xuất, và đội cấp cứu, đội môi trường; tất cả chịu trách nhiệm trước Tổng Giám Đốc và Hội đồng BHLD về công tác phụ trách.

Số người lao động tham gia công tác An toàn vệ sinh lao động và bệnh nghề nghiệp là: 48 người, chiếm tỉ lệ: 4% tổng số người lao động.

Hệ thống quy tắc áp dụng trong ghi chép và báo cáo các số liệu thống kê tai nạn

Y tế cơ quan mở sổ theo dõi thống kê tai nạn theo phụ lục 01 thông tư 08/2016/BLĐTBXH-BYT về việc hướng dẫn thu thập, lưu trữ, tổng hợp, cung cấp, công bố, đánh giá về tình hình TNLĐ, sự cố kỹ thuật gây mất an toàn, vệ sinh lao động nghiêm trọng

Định kỳ 06 tháng Ban an toàn báo cáo tai nạn lao động cho Sở Lao động và thương binh xã hội theo phụ lục 12 Nghị định 39/2016/NĐ-CP quy định chi tiết thi hành một số điều của luật an toàn, vệ sinh lao động.



Kết quả thống kê năm 2018-2019:

STT	Chỉ tiêu	2019	2018
1	Tỷ lệ bệnh nghề nghiệp (ODR)	0%	0%
2	Tỉ lệ ngày nghỉ việc do tai nạn lao động và Bệnh NN (LDR)	0%	0%
3	Tỉ lệ người lao động vắng mặt do tai nạn lao động và Bệnh NN (AR)	0%	0%
4	Các trường hợp tử vong liên quan đến công việc	Không có	Không có

Theo kết quả đo đạt môi trường lao động hàng năm do Trung tâm Y tế Dự phòng thực hiện thì các kết quả đều đạt yêu cầu theo Thông tư số 19/TT-BYT về việc Hướng dẫn quản lý vệ sinh lao động, sức khỏe người lao động và bệnh nghề nghiệp (nguy cơ mắc các bệnh không cao).

Kết quả thực hiện công tác ATVSVLD năm 2019, bao gồm:



1. Đảm bảo điều kiện vệ sinh môi trường lao động nơi làm việc
2. Trang bị đầy đủ phương tiện bảo vệ cá nhân cho người lao động
3. Huấn luyện An toàn cho người lao động
4. Khám sức khỏe định kỳ người lao động
5. Kiểm định các thiết bị nghiêm ngặt.

Kết quả thống kê năm 2018-2019:

STT	Chỉ tiêu	ĐVT	2019	2018
I Lao động				
1	Tổng số lao động cuối kỳ	Người	1.287	1200
2	Người làm công tác an toàn, vệ sinh lao động	Người	7	5
3	Người làm công tác Y tế	Người	2	2
4	Lao động nữ	Người	493	474
5	Lao động làm việc trong điều kiện nặng nhọc, độc hại, nguy hiểm (điều kiện lao động loại IV, V, VI)	Người	660	648
6	Lao động là người chưa thành niên	Người	0	0
7	Người dưới 15 tuổi	Người	0	0
8	Người khuyết tật	Người	2	2
9	Lao động là người cao tuổi	Người	5	5
II Tai nạn lao động				
1	Tổng số vụ tai nạn lao động	Vụ	0	0
2	Tổng số người bị tai nạn lao động	Người	0	0
3	Tổng chi phí cho tai nạn lao động	Trđ	0	0
III Bệnh nghề nghiệp				
1	Tổng số người bị bệnh nghề nghiệp cộng dồn tại thời điểm báo cáo	Người	0	0
2	Số người phải nghỉ trước tuổi hưu vì bệnh nghề nghiệp	Người	0	0
3	Tổng chi phí cho người bị bệnh nghề nghiệp	Trđ	0	0
IV Kết quả phân loại sức khỏe của người lao động				
	Loại I	Người	97	122
	Loại II	Người	786	723
	Loại III	Người	304	228
	Loại IV	Người	15	34
	Loại V	Người	0	6
V Huấn luyện về an toàn - Vệ sinh lao động				
1	Số người sử dụng lao động được huấn luyện/Tổng số người sử dụng lao động hiện có	Người/người	44/44	49/55
2	Số cán bộ an toàn - vệ sinh lao động được huấn luyện/Tổng số cán bộ an toàn - vệ sinh lao động hiện có	Người/người	12/14	07/07
3	Số người vận hành thiết bị nghiêm ngặt và sử dụng hóa chất được huấn luyện/ Tổng số người vận hành thiết bị nghiêm ngặt hiện có	Người/người	110/110	214/194
4	Số người phụ trách Y tế được huấn luyện/ tổng số người phụ trách Y tế hiện có	Người/người	0	2/5
5	Số An toàn vệ sinh viên được huấn luyện/ Tổng số An toàn vệ sinh viên hiện có	Người	25/48	25/48
6	Số người lao động khác được huấn luyện	Người	546	598
7	Tổng chi phí huấn luyện	Trđ	50	100

STT	Chỉ tiêu	ĐVT	2019	2018
VI	Máy, thiết bị, vật tư có yêu cầu nghiêm ngặt về an toàn, vệ sinh lao động			
1	Máy, thiết bị, vật tư có yêu cầu nghiêm ngặt về AT-VSLĐ đang được sử dụng	Cái	38	60
2	Số đã được kiểm định	Cái	38	60
3	Số đã được khai báo	Cái	38	60
VII	Thời giờ làm việc, thời giờ nghỉ ngơi			
1	Tổng số người làm thêm trong năm	Người	679	739
2	Tổng số giờ làm thêm trong năm	Giờ	61110	71422
3	Số giờ làm thêm cao nhất trong 1 tháng	Giờ	17	16
VIII	Bồi dưỡng chống độc hại bằng hiện vật			
1	Tổng số người	Người	478	505
2	Tổng chi phí	Triệu đồng	2043	1953
IX	Tình hình quan trắc môi trường lao động			
1	Số mẫu quan trắc môi trường lao động	Mẫu	403	464
2	Số mẫu không đạt tiêu chuẩn	Mẫu	13	24
3	Số mẫu đạt tiêu chuẩn cho phép/Tổng số mẫu đo	Mẫu/mẫu		440
4	Nhiệt độ	Mẫu/mẫu	01/44	0/54
5	Độ ẩm	Mẫu/mẫu	05/43	05/54
6	Tốc độ gió	Mẫu/mẫu	0/43	0/54
7	Ánh sáng (lux)	Mẫu/mẫu	04/73	15/54
8	Bụi	Mẫu/mẫu	0/40	0/54
9	Ồn	Mẫu/mẫu	3/44	04/54
10	Rung	Mẫu/mẫu	0/31	0/38
11	CO2	Mẫu/mẫu	0/38	0/54
12	CO	Mẫu/mẫu	-	0/48
13	Điện từ trường	Mẫu/mẫu	0/36	0/48
14	Tâm lý người lao động	Mẫu/mẫu	0/2	0/24
X	Chi phí thực hiện kế hoạch an toàn, vệ sinh lao động			
1	Các biện pháp kỹ thuật an toàn	Trđ	200	200
2	Các biện pháp kỹ thuật vệ sinh	Trđ	100	100
3	Trang bị phương tiện bảo vệ cá nhân	Trđ	50	50
4	Chăm sóc sức khỏe người lao động	Trđ	1200	950
5	Tuyên truyền, huấn luyện	Trđ	10	10
	Tổng chi phí	Trđ	1,560	1310



“ Chúng tôi quản trị vấn đề giáo dục và đào tạo của mình thông qua **Quy trình hoạt động chuẩn về Huấn luyện và đào tạo**, thông tin cập nhật đến Ban lãnh đạo thường xuyên thông qua các kế hoạch và báo cáo huấn luyện nội bộ và bên ngoài hàng quý/năm. ”



Chương trình đào tạo cho CBCNV năm 2019
(Chương trình)

575



Tổng số giờ đào tạo nội bộ và bên ngoài năm 2019
(Giờ)

48.568

Ngoài việc cung cấp các phúc lợi như lương, thưởng cho nhân viên, Imexpharm còn muốn trao quyền cho nhân viên để có thể cải thiện con đường sự nghiệp của họ trong tương lai và chuẩn bị cho họ đối mặt với những thách thức toàn cầu của thị trường lao động. Vì vậy, Công ty chú trọng việc đào tạo cho các cấp độ nhân viên và lãnh đạo khác nhau của mình bằng nhiều hình thức. Bên cạnh đó, việc giáo dục và đào tạo nhân viên cũng góp phần giúp doanh nghiệp đảm bảo được yêu cầu ngày càng cao của thị trường về chất lượng lao động và dịch vụ khách hàng.

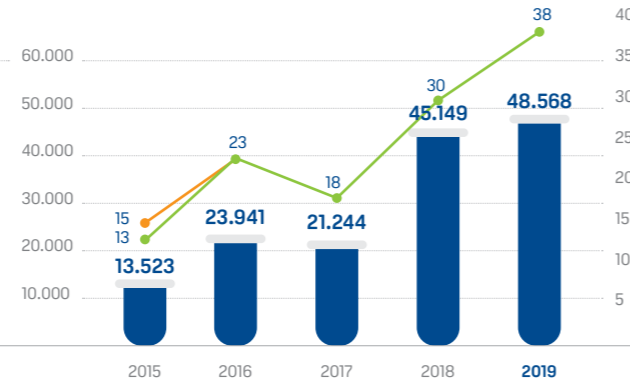
Đánh giá tổng quan về phương pháp quản trị đối với hoạt động giáo dục và đào tạo của Imexpharm trong

năm 2019, chất lượng các chương trình đào tạo nội bộ và bên ngoài được nâng cao thông qua việc điều chỉnh các nội dung đào tạo sát với công việc thực tế và phương pháp đào tạo chú trọng thực hành hơn lý thuyết. Chính sách nhân sự của Công ty cũng hướng đến việc xây dựng đội ngũ kế thừa, có kế thừa bồi dưỡng nhân sự cho nhiệm kỳ 2018-2022, đồng thời thu hút thêm lao động có trình độ cao gia nhập vào Imexpharm, đặc biệt nhân sự làm việc tại các nhà máy Công nghệ cao.

Trong năm 2019, chúng tôi đã tổ chức 575 chương trình đào tạo cho cán bộ công nhân viên của mình, trong đó bao gồm 53 chương trình đào tạo bên ngoài, còn lại là các chương trình đào tạo nội bộ của tất cả các phòng ban. Tổng số giờ đào tạo nội bộ và bên ngoài năm 2019 là 48.568 giờ, tăng 8% so với năm 2018. Mỗi nhân viên được đào tạo trung bình 38 giờ/năm. Nhân viên nữ và nam có cơ hội như nhau để được đào tạo và phát triển nghề nghiệp liên tục tại Imexpharm.

Số giờ đào tạo 2015-2019 cho nữ và nam

■ Tổng số giờ đào tạo
— Số giờ đào tạo trung bình cho nữ
— Số giờ đào tạo trung bình cho nam



Mỗi nhân viên
được đào tạo trung bình **38**
Giờ/năm

Các chương trình
đào tạo và huấn luyện
nội bộ quan trọng
bao gồm:

1. Đào tạo hội nhập cho nhân viên mới.
2. Kiến thức sản phẩm và kỹ năng bán hàng cho đội ngũ trình dược viên cả nước.
3. Đào tạo DMS, SAP, hóa đơn điện tử.
4. Các quy trình hoạt động chuẩn liên quan đến công việc được giao.



Tại Imexpharm, hiệu quả công việc được đánh giá theo KPIs (Key Performance Index) định kỳ hàng tháng. Các tiêu chí đánh giá được thiết lập rõ ràng và được thống nhất giữa cán bộ công nhân viên, quản lý trực tiếp, phòng quản trị nguồn nhân lực và phó tổng giám đốc phụ trách chiến lược nhằm đảm bảo vệ đánh giá được thực hiện một cách minh bạch, công khai. Trong năm 2019, đã có 100% nhân viên được đánh giá hàng tháng. Riêng đối với các bộ quản lý cấp trung sẽ căn cứ vào chỉ số BSC của từng bộ phận.

Ngoài ra, để góp phần cải thiện chất lượng nhân sự nội bộ, chúng tôi cũng tiến hành thực hiện các cuộc phỏng vấn đầu ra đối với các nhân viên có quyết định ngưng công tác tại doanh nghiệp. Imexpharm mong muốn qua các buổi phỏng vấn này có thể lắng nghe được ý kiến đóng góp của nhân viên về nhận định trong suốt quá trình làm việc tại công ty, thấu hiểu những tâm tư, nguyện vọng của họ từ đó đưa ra những lời khuyên, định hướng, tư vấn cho họ và rút kinh nghiệm cho bản thân.

Hoạt động đào tạo tại Imexpharm được đánh giá cao bởi chính các đối tượng được tham gia đào tạo.



Chị **Đào Thị Thúy Phương**

Đã có 2 năm 4 tháng gắn bó cùng với Imexpharm. Chị phương đã tham gia các chương trình đào tạo như: “Quản lý cấp trung, Kaizen và 5S hiệu quả tức thì, Kỹ năng quản lý”.

Theo đánh giá của chị Thúy Phương:

“Các chương trình học có nội dung bổ ích, có thể áp dụng vào công việc thực tế.”



Chia sẻ từ chị **Nguyễn Thị Ngọc Yến**
Người đã có 8 năm gắn bó cùng với Imexpharm, tham gia nhiều chương trình đào tạo bao gồm đào tạo nội bộ và đào tạo bên ngoài.

“Theo đánh giá của chị Ngọc Yến thì các chương trình đào tạo của Imexpharm được thiết kế theo hướng thực tế và giúp cập nhật được kiến thức chuyên môn vừa hỗ trợ người được đào tạo để hoàn thiện kỹ năng của mình. Trong suốt quá trình gắn bó với Imexpharm chị Ngọc Yến luôn tâm đắc với môi trường làm việc ổn định, cởi mở, sự quan tâm của Ban lãnh đạo Imexpharm đối với nhân viên và luôn tạo mọi điều kiện để mỗi cá nhân của Imexpharm có thể phát triển sự nghiệp của mình.”



IMEXPHARM

DOANH NGHIỆP SẢN XUẤT CÓ TRÁCH NHIỆM

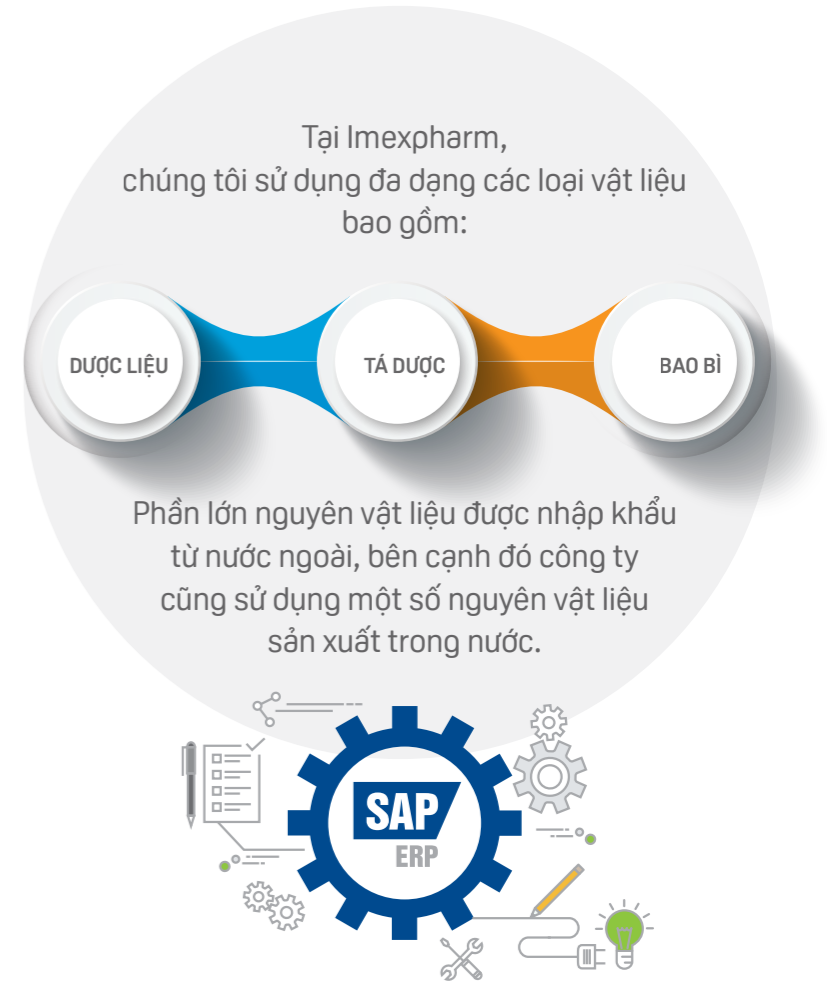
“ Imexpharm luôn đặt an toàn sức khỏe của khách hàng lên hàng đầu, do đó Công ty đầu tư cho công nghệ nhằm sản xuất ra các loại thuốc đáp ứng các tiêu chuẩn kỹ thuật cao, an toàn sức khỏe khách hàng nhưng giá thành phù hợp với người tiêu dùng Việt Nam. Trong hành trình chăm sóc sức khỏe của mình, Imexpharm luôn cam kết về dịch vụ dẫn đầu, đồng thời Công ty cũng quan tâm đến các chỉ số về môi trường, và là một nhà sản xuất có trách nhiệm. Các chỉ tiêu liên quan đến hoạt động sản xuất của Imexpharm sẽ được báo cáo dựa trên hướng dẫn GRI 301, GRI 302, GRI 305, GRI 306, GRI 407, GRI 419 và GRI 416. ”



Là doanh nghiệp sản xuất dược phẩm, Imexpharm hàng năm sử dụng rất nhiều nguyên vật liệu bao gồm: dược liệu, tá dược, bao bì. Phần lớn các sản phẩm nguyên vật liệu của Imexpharm là không thể tái chế vì nhu cầu an toàn đối với các sản phẩm dược là rất cao, khiến việc tái sử dụng lại bao bì, vỏ hộp của doanh nghiệp gặp nhiều khó khăn.”

Nguồn nguyên vật liệu đầu vào của Imexpharm được kiểm tra kỹ lưỡng, Imexpharm nói không với việc sử dụng nguyên vật liệu chưa kiểm định. Hoạt động kiểm soát nguyên vật liệu được thực hiện trên phần mềm SAP-ERP. Các bộ phận kế hoạch, sản xuất, vật tư và tài chính kế toán sẽ tham gia vào quản lý từ khâu hoạch định đến khi hàng hóa được nhập kho. Imexpharm có các chính sách đánh giá lại hàng tồn kho nguyên vật liệu 6 tháng/lần theo pháp luật hiện hành và dựa trên yêu cầu đặt thù của công ty. Tuy nhiên, hoạt động thống kê nguyên vật liệu cũng được làm hàng tháng, hàng quý để có các biện pháp dự phòng thích hợp nhằm đối phó với tình hình tăng giá và thiếu hụt do các điều kiện khách quan. Phòng Vật tư ban hành Quy trình chuẩn về việc mua nguyên vật liệu, đồng thời bộ phận kiểm định (QA) cũng có nhiều quy trình riêng để thẩm định nguyên liệu trước khi nhập kho. Sản phẩm chủ lực của Imexpharm là kháng sinh, ngoài ra công ty còn sản xuất các sản phẩm thuốc thông dụng và thực phẩm chức năng. Imexpharm hiện tại có 2 nhà máy đạt tiêu chuẩn EU-GMP, nguyên liệu dùng cho các nhà máy này phải đạt chuẩn CEP, do đó Imexpharm có quá trình thẩm định nhà cung cấp để có những sản phẩm nguyên liệu đầu vào chất lượng. Phần lớn nguyên vật liệu của Imexpharm được nhập khẩu, công ty không thể tự chủ được nguyên vật liệu. Imexpharm tự đánh giá rủi ro về việc tăng giá thành sản phẩm do giá nguyên vật liệu tăng hoặc thiếu hụt nguyên liệu sản xuất là rất cao.

Trước những diễn biến phức tạp của giá nguyên vật liệu trên thế giới, đồng thời nhận định rủi ro mà Imexpharm có thể gặp phải, công ty có chính sách đánh giá hàng tồn kho theo quý, đồng thời có chính sách dự trữ tồn kho ở mức hợp lý nhằm đối phó với tình trạng thiếu hụt nguyên vật liệu. Tổng Giám Đốc cũng được ủy quyền hạn mức tín dụng để có thể phản ứng nhanh với tình hình thực tế, nhập nguyên vật liệu dự trữ khi công ty có nhu cầu. Bộ phận bán hàng, sản xuất, kế hoạch và vật tư phối hợp chặt chẽ trong công tác dự báo, để đảm bảo lượng hàng hóa được cung cấp kịp thời theo nhu cầu của thị trường.



Nguyên vật liệu chính
(Tấn)

437

2018: 516



Bao bì
(Triệu ĐV)

146

2018: 99

Công ty quản trị nguyên vật liệu theo mã số nguyên liệu trên hệ thống SAP-ERP. Công ty không phân loại nguyên vật liệu theo hướng tái tạo và không tái tạo. Hiện tại, yêu cầu của ngành dược phẩm rất nghiêm ngặt, cho nên việc sử dụng nguyên liệu bao bì tái chế hầu hết không được chấp nhận. Các sản phẩm có thể tái chế như bao bì nhựa, phim nhôm, thùng carton, nhưng công ty chỉ tập hợp các sản phẩm này để bán cho đơn vị thu mua phế phẩm mà không sử dụng lại cho các sản phẩm mới. Lượng vật liệu tái chế là không đáng kể nên Imexpharm chưa quản trị loại nguyên vật liệu này.

Khối lượng các loại nguyên vật liệu sử dụng trong năm như sau:

STT	Chỉ tiêu	ĐVT	2018	2019	(+/-) 2019/2018
1	Nguyên vật liệu chính	Tấn	516	437	-15,2%
2	Vật liệu phụ	Triệu ĐV	819	794	-3,0%
	Trong đó:				
	Nang	Triệu cái	487	481	-1,2%
	Tá dược	Tấn	331	312	-5,6%
3	Bao bì	Triệu ĐV	99	146	47,6%

Trong năm 2019, sản lượng sản xuất của Imexpharm giảm nên khối lượng nguyên vật liệu giảm so với cùng kỳ.



Đối phó với biến đổi khí hậu đang làm vấn đề được bàn luận sôi nổi trên khắp thế giới. Cam kết cắt giảm khí thải nhà kính đang được đặt ra cho hầu hết các quốc gia. Vấn đề sử dụng năng lượng tiết kiệm, cắt giảm khí CO₂.



Chi phí năng lượng được tính vào giá thành sản phẩm, do đó công ty luôn có mục tiêu sử dụng năng lượng một cách tiết kiệm nhất để giảm giá thành, tăng cạnh tranh cho các sản phẩm của mình. Công ty cũng tích cực đưa vào sử dụng nguồn năng lượng tái tạo như điện mặt trời, góp phần bảo vệ môi trường.

Hàng năm, công ty đều có đặt các chỉ tiêu tiết kiệm năng lượng trong Thẻ điểm cân bằng (Balance Score Card-BSC) để đánh giá hiệu quả hoạt động nhà máy đồng thời thúc đẩy các cán bộ quản lý nâng cao hoạt động quản trị. Công ty đặt mục tiêu sử dụng điện cho từng nhà máy và thực hiện báo cáo điện năng tiêu thụ trên đơn vị sản phẩm hàng tháng theo từng nhà máy để kịp thời có các biện pháp sử dụng năng lượng hiệu quả.

Tổng Giám Đốc Imexpharm ban hành chính sách sử dụng năng lượng tiết kiệm, hiệu quả trong phạm vi toàn công ty. Đồng thời, Imexpharm cam kết tuân thủ ISO 14001 về sử dụng năng lượng, cũng như các yêu cầu của pháp luật. Chỉ tiêu về tiết kiệm năng lượng được thống nhất bởi các Phó Tổng Giám Đốc phụ trách sản xuất và được triển khai đến các nhà máy. Hoạt động kiểm toán năng lượng được thực hiện 3 năm/lần bởi Sở Công thương Đồng Tháp. Imexpharm đáp ứng đầy đủ các tiêu chí về năng lượng nên báo cáo kiểm toán năng lượng không có kiến nghị gì đặc biệt.

Báo cáo việc sử dụng năng lượng tại các nhà máy của Imexpharm như sau:

Nhà máy Cao Lãnh Đồng Tháp IMP1:

Tổng lượng tiêu thụ năng lượng
(Nghìn Kwh) **5.215** 2018: 5.094

Tổng sản phẩm sản xuất ra
(Triệu ĐVSP) **855** 2018: 1.049,9



Chỉ tiêu	ĐVT	2018	2019
Tiêu thụ năng lượng từ dầu DO Quy đổi	Lít KWh	61.000 347.892	61.754 352.193
Tiêu thụ năng lượng điện từ nguồn cấp lưới điện quốc gia	Kwh	4.746.391	4.862.636
Tiêu thụ năng lượng mặt trời	Kwh	0	18.973
Năng lượng bán ra	Kwh	0	18.973
Tổng lượng tiêu thụ năng lượng	Kwh	5.094.283	5.214.829

Cường độ tiêu thụ năng lượng tại nhà máy Đồng Tháp:

Chỉ tiêu	ĐVT	2018	2019
Tổng năng lượng tiêu thụ	Kwh	5.094.283	5.214.829
Tổng sản phẩm sản xuất ra	Triệu ĐVSP	1.049,9	855
Cường độ sử dụng năng lượng để sản xuất	kwh/triệu ĐVSP	4.852,2	6.099,2

Nguồn: Số liệu trong báo cáo về tiêu thụ năm lượng điện dựa trên hóa đơn tiền điện hàng tháng và sản lượng thực tế của nhà máy Đồng Tháp trong năm 2019.

Mặc dù áp dụng các biện pháp tiết kiệm năng lượng và tái cấu trúc cơ cấu sản phẩm, tập trung vào các sản phẩm chủ lực, số lượng sản phẩm sản xuất giảm nhưng cường độ sử dụng năng lượng tăng đến 25,7% là do các nguyên nhân sau:

- » Công ty đầu tư mở rộng thiết bị phục vụ cho việc sản xuất các sản phẩm thuốc;
- » Một số sản phẩm cần điều kiện độ ẩm và nhiệt độ thấp nên các thiết bị phải được điều chỉnh phù hợp;
- » Thời gian hoạt động máy lạnh của kho thành phẩm và kho nguyên liệu tăng từ 10h/ngày lên 16h/ngày.

Nhà máy kháng sinh công nghệ cao Vĩnh Lộc - IMP2



Cường độ tiêu thụ năng lượng nhà máy Vĩnh Lộc

Chỉ tiêu	ĐVT	2019
Tiêu thụ năng lượng từ dầu DO Quy đổi	Lít Kwh	450 2.566
Tiêu thụ năng lượng điện từ nguồn cấp lưới điện quốc gia	Kwh	2.408.830
Tổng lượng tiêu thụ năng lượng	Kwh	2.411.396

Nguồn: Số liệu trong báo cáo về tiêu thụ năm lượng điện dựa trên hóa đơn tiền điện hàng tháng và sản lượng thực tế của nhà máy Vĩnh Lộc trong năm 2019.

Như đã đề cập, nhà máy Kháng sinh công nghệ cao Vĩnh Lộc không có số liệu năm 2018 do nhà máy này chỉ mới vận hành thương mại từ năm 2019.

Do nhà máy Vĩnh Lộc chỉ mới đi vào vận hành ổn định đưa sản phẩm ra thị trường từ cuối quý 4/2019, trước đó là các công đoạn chạy thử và xét duyệt, vì vậy cường độ sử dụng năng lượng tính trên thành phẩm được phép bán ra thị trường rất cao. Điều này sẽ được cải thiện khi nhà máy IMP2 hoạt động tốt nâng cao công suất trong năm 2020.

Tổng lượng tiêu thụ năng lượng
(Nghìn Kwh)

2.411

Tổng sản phẩm sản xuất ra
(Triệu ĐVSP)

7,9

Cường độ sử dụng năng lượng để sản xuất
(Kwh/triệu ĐVSP)

305.240

Nhà máy Công nghệ cao Bình Dương - IMP3



Cường độ sử dụng năng lượng để sản xuất
(Kwh/triệu ĐVSP)

22.902

Chỉ tiêu	ĐVT	2018	2019
Tiêu thụ năng lượng từ dầu DO Quy đổi	Lít KWh	165.100 941.437	237.700 1.355.418
Tiêu thụ năng lượng điện từ nguồn cấp lưới điện quốc gia	Kwh	3.681.900	4.896.800
Tổng lượng tiêu thụ năng lượng	Kwh	4.623.337	6.252.218

Cường độ tiêu thụ năng lượng tại nhà máy Bình Dương:

Chỉ tiêu	ĐVT	2018	2019
Tổng năng lượng tiêu thụ (1)	Kwh	4.623.357	6.252.218
Tổng sản phẩm sản xuất ra (quy đổi ra viên/gói) (2)	Triệu ĐVSP	150,3	273
Cường độ sử dụng năng lượng để sản xuất (1)/(2)	kwh/triệu ĐVSP	30.761	22.902

(Nhà máy Công nghệ cao Bình Dương sản xuất hai loại thuốc là thuốc uống và thuốc tiêm. Cường độ sử dụng năng lượng cho hai loại thuốc này là khác nhau. Imexpharm thực hiện theo hệ số quy đổi là 1 đơn vị thuốc tiêm = 20 đơn vị thuốc viên/gói)

Năm 2019, nhà máy IMP3 gia tăng công suất hoạt động, sản lượng tăng gấp 1,8 lần so với năm trước. Vì vậy cường độ sử dụng năng lượng cũng hiệu quả hơn, đạt gần 22.902 kwh/triệu đvsp, giảm 25,5% so với năm trước.

Mặt khác, do yêu cầu kỹ thuật sản xuất nghiêm ngặt, vì vậy cường độ sử dụng năng lượng của nhà máy EU-GMP cao hơn gấp nhiều lần so với nhà máy WHO-GMP của IMP1. Công ty sẽ theo dõi để tính toán định mức cho cường độ sử dụng năng lượng của từng nhà máy EU-GMP khi các nhà máy hoạt động ổn định.



Hiện tại việc tiêu thụ nước của Imexpharm luôn được theo dõi chặt chẽ, chính sách của công ty là góp phần bảo vệ môi trường, giảm chi phí và tăng hiệu quả hoạt động. Công ty ký hợp đồng cung cấp nước với công ty cấp nước, hợp đồng được quản lý bởi bộ phận kế toán tài chính của công ty. Hàng tháng, chi phí nước sử dụng để kế toán tổng hợp và báo đến các nhà máy để theo dõi và có những biện pháp điều chỉnh kịp thời nhằm kiểm soát chặt chẽ chi phí.”

Cường độ tiêu thụ nước của nhà máy Cao Lãnh giảm 8,1% và Bình Dương giảm 40,5% so với cùng kỳ. Sản lượng sản xuất của nhà máy Bình Dương tăng mạnh trong năm 2019, trong khi đó lượng tiêu thụ nước tăng không đáng kể góp phần làm cho cường độ tiêu thụ nước giảm mạnh. Cường độ sử dụng nước tại nhà máy Vĩnh Lộc cao bất thường là do lượng nước này chỉ được tính trên thành phẩm đủ điều kiện bán ra thị trường mà không tính các sản phẩm trước đó công ty đã sản xuất để tiến hành xét duyệt GMP cho nhà máy.

Trong năm 2019, các nhà máy IMP1, IMP2, IMP3 tiêu thụ tổng cộng 65.885 m³ nước, tăng 6,6% so với năm 2018. Đặc biệt, lượng nước tiêu thụ ở nhà máy Cao Lãnh giảm mạnh 25,2% so với cùng kỳ nhờ vào các biện pháp tiết kiệm và sản lượng sản xuất giảm so với năm 2018.

Nước dùng cho ngành công nghiệp dược phải đạt các tiêu chuẩn về an toàn, nước dùng trong các nhà máy của Imexpharm là nguồn nước thủy cục, được xử lý trước khi đưa vào sản xuất. Imexpharm có thể tái sử dụng nước làm mát cho việc tưới cây nhưng việc này chỉ chiếm khoảng 5% tổng lượng nước tiêu thụ.

Nhà máy	Lượng nước tiêu thụ (m ³)		Cường độ sử dụng (m ³ /triệu ĐVSP)	
	Năm 2018	Năm 2019	Năm 2018	Năm 2019
Đồng Tháp (IMP1)	42.654	31.886	40,6	37,3
Vĩnh Lộc (IMP2)		13.286		1.681,8
Bình Dương (IMP3)	19.170	20.713	127,5	75,9
Tổng khối lượng	61.824	65.885		



“Biến đổi khí hậu đang đe dọa cuộc sống của hàng triệu người trên thế giới. Vấn đề cắt giảm khí nhà kính đang được đặt ra với mỗi quốc gia trên thế giới. Là doanh nghiệp sản xuất, Imexpharm hiểu được rằng, chung tay cắt giảm khí CO₂, bảo vệ môi trường sống là vấn đề cần phải thực hiện của một doanh nghiệp sản xuất có trách nhiệm.”



Nguồn phát thải CO₂ chủ yếu của Imexpharm đến từ việc sử dụng dầu DO trong hoạt động lò hơi. Imexpharm ban hành chính sách sử dụng hiệu quả nguồn tài nguyên nhằm tiết kiệm ngân sách cho công ty đồng thời bảo vệ môi trường sống. Công ty cam kết tuân thủ đầy đủ quy định của pháp luật cũng như các yêu cầu của ISO:14001 về phát thải.

Ban Tổng Giám Đốc sẽ đặt mục tiêu cụ thể về việc về việc sử dụng năng lượng đặc biệt là dầu DO theo từng năm, căn cứ vào tình hình sản xuất kinh doanh của công ty. Công ty tiến hành quan trắc khí thải từ lò hơi định kỳ 3 tháng/lần. Hoạt động này được thực hiện bởi các tổ chức quan trắc môi trường được cấp phép.

Khí nhà kính được sinh ra từ hoạt động đốt dầu DO và sử dụng điện năng từ lưới điện quốc gia.

Phát thải từ nhà máy Cao Lãnh, Đồng Tháp - IMP1

Phạm vi 1	2018	2019
	Khí thải CO ₂ từ dầu DO	61.000 lít quy đổi 155,6 tấn CO ₂ (*)
Khí thải CO ₂ từ sử dụng điện lưới quốc gia	4.746.391 kWh điện quy đổi hệ số phát thải 2.657,9 tấn CO ₂ (**)	5.143.683 kWh điện quy đổi hệ số phát thải 2.880,5 tấn CO ₂ (**)
Tổng cộng	2.813,5	3.049,7

(*) Hệ số quy đổi phát thải khí CO₂ từ dầu DO theo công thức tính quy đổi (Nguồn <https://www.icbe.com/carbon/database/volumeconverter.asp>)
(**) Hệ số quy đổi phát thải khí CO₂ từ năng lượng điện sử dụng theo nguồn Báo cáo kiểm toán năng lượng của Sở Công thương Đồng Tháp.

Phát thải từ nhà máy Kháng sinh công nghệ cao Vĩnh Lộc - IMP2

Phát thải khí nhà kính (GHG)	Phạm vi 1	2019	
		Khí thải CO ₂ từ dầu DO	450 lít Dầu DO quy đổi 1,3 tấn CO ₂ (*)
Khí thải CO ₂ từ sử dụng điện lưới quốc gia	2.408.830 kWh điện quy đổi hệ số phát thải 1.504 tấn CO ₂ (**)		
Tổng cộng	1.505,3		

(*) Hệ số quy đổi phát thải khí CO₂ từ dầu DO theo công thức tính quy đổi (Nguồn <https://www.icbe.com/carbon/database/volumeconverter.asp>)
 (**) Hệ số quy đổi phát thải khí CO₂ từ năng lượng điện sử dụng theo nguồn Báo cáo kiểm toán năng lượng của Sở Công thương Đồng Tháp.

Phát thải từ nhà máy Bình dương - IMP3

Phát thải khí nhà kính (GHG)	Phạm vi 1	2018	2019
		Khí thải CO ₂ từ dầu DO	165.100 lít quy đổi 381,6 tấn CO ₂ (*)
Khí thải CO ₂ từ sử dụng điện lưới quốc gia	3.681.900 kWh điện quy đổi hệ số phát thải 2.298 tấn CO ₂ (**)	4.896.800 kWh điện quy đổi hệ số phát thải 3.056,3 tấn CO ₂ (**)	
Tổng cộng	2.679,6	3.605,7	

(*) Hệ số quy đổi phát thải khí CO₂ từ dầu DO theo công thức tính quy đổi (Nguồn <https://www.icbe.com/carbon/database/volumeconverter.asp>)
 (**) Hệ số quy đổi phát thải khí CO₂ từ năng lượng điện sử dụng theo nguồn Báo cáo kiểm toán năng lượng của Sở Công thương Đồng Tháp.

Tổng phát thải khí nhà kính phạm vi 1 từ 03 nhà máy như sau:

Nhà máy	2018	2019
IMP1	2.813,5	3.049,7
IMP2	-	1.505,3
IMP3	2.679,6	3.605,7
Tổng cộng	5.493,1	8.160,7

Tổng phát thải khí nhà kính từ các nhà máy của Imexpharm năm 2019 do sử dụng năng lượng là trên 8 ngàn tấn CO₂, tăng 48,6% so với năm trước.

Kết quả thực hiện quan trắc tại nhà máy Cao Lãnh, Đồng Tháp - IMP1

STT	Chỉ tiêu	Phương pháp thử	Đơn vị	QCVN Số 19: 2009/BTNT Cột B	11-10-18	11-06-19
1	CO	Đo máy testo 350XL	mg/Nm ³	1,000	22	19
2	NO ₂	Đo máy testo 350XL	mg/Nm ³	-	11	8
3	SO ₂	Đo máy testo 350XL	mg/Nm ³	500	16	16
4	Bụi tổng	TCVN 5067:1995	mg/Nm ³	200	19	26
5	Độ ồn	Thiết bị chuyên dụng	dB	-	74,5	63,5

Kết quả quan trắc không khí tại thiết bị xử lý không khí khu vực kiểm nghiệm Đồng Tháp

STT	Chỉ tiêu	Phương pháp thử	Đơn vị	QCVN Số 19: 2009/BTNT Cột B	11-10-18	11-06-19
1	CO	Đo máy testo 350XL	mg/Nm ³	1,000	50	92
2	NO ₂	Đo máy testo 350XL	mg/Nm ³	-	36	11
3	SO ₂	Đo máy testo 350XL	mg/Nm ³	500	21	29
4	Bụi tổng	TCVN 5067:1995	mg/Nm ³	200	22	51
5	Độ ồn	Thiết bị chuyên dụng	dB	-	73,9	62,3

Kết quả quan trắc không khí tại ống khói lò hơi nhà máy Đồng Tháp

STT	Chỉ tiêu	Phương pháp thử	Đơn vị	QCVN số 05:2009/BTNT (trung bình 1 giờ)	11-10-18	11-06-19
1	CO	TQKT-YHLĐVSMT	mg/m ³	30	4,56	4,72
2	SO ₂	TQKT-YHLĐVSMT	mg/m ³	0,35	0,064	0,065
3	NO _x	TCVN 6138:1996	mg/m ³	0,2	0,021	0,038
4	Bụi	Thiết bị chuyên dụng Hazdust I	mg/m ³	0,3	0,07	0,15
5	Độ ồn	Đo máy	dB	70	68,2	63,8

Kết quả quan trắc không khí khu dân cư xung quanh nhà máy Đồng Tháp

STT	Chỉ tiêu	Phương pháp thử	Đơn vị	QCVN số 05:2009/BTNT (trung bình 1 giờ)	11-10-18	11-06-19
1	CO	TQKT-YHLĐVSMT	mg/m ³	30	15	17
2	SO ₂	TQKT-YHLĐVSMT	mg/m ³	0,35	13	6
3	NO _x	TCVN6138:1996	mg/m ³	0,2	6	10
4	Bụi	Thiết bị chuyên dụng Hazdust I	mg/m ³	0,3	11	18
5	Độ ồn	Đo máy	dB	70	74,8	62,8

Kết quả thực hiện quan trắc tại nhà máy Kháng sinh công nghệ cao Vĩnh Lộc - IMP2

STT	Chỉ tiêu	Phương pháp thử	Đơn vị	QCVN 05:2013/BTNMT và 26:2010/BTNMT	11-06-19
1	CO	HD-CO	mg/Nm ³	30	4.81
2	NO ₂	TCVN 6137-2009	mg/Nm ³	0.2	0.082
3	SO ₂	TCVN 5971-1995	mg/Nm ³	0.35	0.083
4	Bụi tổng	TCVN 5067:1995	mg/Nm ³	0.3	0.184
5	Độ ồn	TCVN 7878-2-2010	dB	6h-21h: 70 21h-6h: 55	58.8

Kết quả quan trắc không khí tại khu vực cổng chi nhánh Vĩnh Lộc

STT	Chỉ tiêu	Phương pháp thử	Đơn vị	QCVN 05:2013/BTNMT và 26:2010/BTNMT	11-06-19
1	CO	HD-CO	mg/Nm ³	30	4.57
2	NO ₂	TCVN 6137-2009	mg/Nm ³	0.2	0.075
3	SO ₂	TCVN 5971-1995	mg/Nm ³	0.35	0.078
4	Bụi tổng	TCVN 5067:1995	mg/Nm ³	0.3	0.171
5	Độ ồn	TCVN 7878-2-2010	dB	6h-21h: 70 21h-6h: 55	61.4

Kết quả quan trắc không khí tại khu vực xung quanh kho chi nhánh Vĩnh Lộc

STT	Chỉ tiêu	Phương pháp thử	Đơn vị	QCVN 05:2013/BTNMT và 26:2010/BTNMT	11-06-19
1	CO	HD-CO	mg/Nm ³	30	4.32
2	NO ₂	TCVN 6137-2009	mg/Nm ³	0.2	0.074
3	SO ₂	TCVN 5971-1995	mg/Nm ³	0.35	0.09
4	Bụi tổng	TCVN 5067:1995	mg/Nm ³	0.3	0.137
5	Độ ồn	TCVN 7878-2-2010	dB	6h-21h: 70 21h-6h: 55	62.5



Kết quả quan trắc môi trường tại nhà máy Bình Dương - IMP3

STT	Chỉ tiêu	Phương pháp thử	Đơn vị	QCVN số 05:2009/BTNT (trung bình 1 giờ)	Quý 4 năm 2018	Quý 4 năm 2019
1	CO	TQKT-YHLĐVSMT	mg/m ³	30	<5	<5
2	SO ₂	TQKT-YHLĐVSMT	mg/m ³	0.35	0.098	0.099
3	NO _x	TCVN6138:1996	mg/m ³	0.2	0.087	0.081
4	Bụi	Thiết bị chuyên dụng Hazdust I	mg/m ³	0.3	0.192	0.238
5	Độ ồn	Đo máy	dB	70	67.1	68.1

Kết quả quan trắc không khí xung quanh nhà máy Bình Dương

STT	Chỉ tiêu	Phương pháp thử	Đơn vị	QCVN số 05:2009/BTNT (trung bình 1 giờ)	Quý 4 năm 2018	Quý 4 năm 2019
1	CO	TQKT-YHLĐVSMT	mg/m ³	30	<5	<5
2	SO ₂	TQKT-YHLĐVSMT	mg/m ³	0.35	0.083	0.089
3	NO _x	TCVN6138:1996	mg/m ³	0.2	0.076	0.074
4	Bụi	Thiết bị chuyên dụng Hazdust I	mg/m ³	0.3	0.17	0.245
5	Độ ồn	Đo máy	dB	70	65.3	69.4



Imexpharm đặc biệt coi trọng vấn đề chất thải và xử lý chất thải vì là doanh nghiệp sản xuất dược phẩm nên chất thải từ hoạt động sản xuất của Imexpharm sẽ có những ảnh hưởng nhất định đến vấn đề môi trường. Chính sách về quản lý chất thải được thể hiện trong Sổ tay chất lượng và môi trường do bộ phận quản lý chất lượng (Quality Assurance-QA) ban hành ngày 30/11/2018. ”

Ban lãnh đạo của Imexpharm xây dựng các chính sách giảm chất lượng chất thải, yêu cầu việc tiết kiệm tránh lãng phí trong sản xuất nhằm giảm thiểu tối đa các ảnh hưởng tiêu cực đến môi trường. Công ty tiến hành phân loại và xử lý chất thải theo đúng quy định của pháp luật.



Ngoài ra, Imexpharm cũng có chính sách phân loại chất thải không nguy hại như thùng carton, PVC... bán cho các đơn vị thu mua để tái chế.

Công ty hiện đang có chính sách hạn chế túi ni lông, chai nhựa sử dụng trong các hoạt động của khối văn phòng và tiến tới việc xóa bỏ hoàn toàn. Sản phẩm từ vật liệu tái chế được như túi giấy, túi vải được khuyến khích sử dụng.

Đối với chất thải rắn nguy hại, công ty tiến hành thu gom và tập trung vào kho chứa chất thải và sau đó bàn giao cho đơn vị xử lý theo quy định. Nhà thầu xử lý chất thải nguy hại của Imexpharm là Công ty TNHH Siam Cement Việt Nam. Công ty xử lý chất thải nguy hại sẽ tiến hành đốt đồng và xử lý trong lò xi măng. Đây là công ty có đủ năng lực xử lý chất thải nguy hại theo pháp luật Việt Nam. Imexpharm tiến hành kiểm tra sau khi xử lý và nghiệm thu cho công ty xử lý theo đúng quy định.

Imexpharm không tái chế chất thải không nguy hại, mà chỉ tập trung lại và bán cho đơn vị tái chế.

Lượng chất thải rắn nguy hại tại các nhà máy của Imexpharm như sau:

Nhà máy Cao Lãnh, Đồng Tháp - IMP1

Chất thải rắn không nguy hại

IMP1	ĐVT	2018	2019
Chất thải rắn không nguy hại	Kg	54.390	57.330
Chất thải rắn nguy hại	Kg	25.131	36.514
Tổng cộng		79.521	93.844

Mặc dù sản lượng sản xuất giảm nhưng chất thải rắn năm 2019 tại IMP1 tăng 18% so với năm trước. Chất thải không nguy hại tại nhà máy Đồng Tháp chủ yếu đến từ các loại bao bì thuốc. Chất thải rắn nguy hại chủ yếu là hóa chất, dung môi phát sinh trong quá trình sản xuất dược phẩm.

Chất thải tại nhà máy Kháng sinh công nghệ cao Vĩnh Lộc - IMP2

Nhà máy Kháng sinh công nghệ cao Vĩnh Lộc mới chỉ đi vào hoạt động năm 2019, công suất còn thấp. Do đó, lượng chất thải của nhà máy này khá ít.

Chất thải rắn không nguy hại năm 2019 là 91 Kg chủ yếu từ bao bì thuốc. Khối lượng chất thải rắn nguy hại là 2.169,5 kg, chủ yếu đến từ hóa chất dùng trong phòng thí nghiệm.

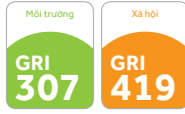


Chất thải rắn tại nhà máy Bình Dương - IMP3

Chất thải rắn không nguy hại

IMP1	ĐVT	2018	2019
Chất thải rắn không nguy hại	Kg	11.534	37.190
Chất thải rắn nguy hại	Kg	11.254	16.486
Tổng cộng		22.788	53.676

Tổng chất thải rắn tại Nhà máy Bình Dương năm 2019 là 53.676 kg, bằng 2,4 lần của năm 2018, nguyên nhân do trong năm 2019 nhà máy IMP3 tăng công suất hoạt động và sản lượng sản xuất.



TUÂN THỦ PHÁP LUẬT VỀ MÔI TRƯỜNG, KINH TẾ XÃ HỘI



Là công ty cổ phần được niêm yết tại sở giao dịch chứng khoán thành phố Hồ Chí Minh, Imexpharm cam kết tuân thủ đầy đủ các quy định của pháp luật về kinh tế xã hội và môi trường. ”



Imexpharm xây dựng điều lệ hoạt động trên khuôn khổ pháp luật để đảm bảo mọi hoạt động của công ty được thực hiện minh bạch. Công ty có bộ phận Pháp chế chuyên nghiệp để giải quyết tất cả các vấn đề liên quan đến tuân thủ. Bên cạnh đó, năm 2019 Công ty cũng ban hành Bộ quy tắc đạo đức và tuân thủ cho toàn thể nhân viên Imexpharm để hướng dẫn các hoạt động trong nội bộ công ty cũng như với cá nhân bên ngoài.

Trong năm 2019, Imexpharm bị xử phạt hành chính về thuế cụ thể như sau:

- » **Tại Hà Nội:** công ty phải nộp phạt 17,1 triệu đồng vì hành vi kê khai sai làm tăng số thuế khấu trừ và bán hàng không có hóa đơn.
- » **Cần Thơ:** Chi nhánh Cửu Long 4 của công ty phải nộp phạt 2,1 triệu đồng do khai sai về thuế nhưng không ảnh hưởng đến tổng số thuế nộp cho ngân sách nhà nước.
- » **Đồng Tháp:** Công ty bị xử phạt nộp 6 triệu đồng do làm mất 02 hóa đơn giá trị gia tăng.

Các lỗi vi phạm đều không ảnh hưởng nghiêm trọng đến hình ảnh cũng như uy tín của công ty vì Imexpharm vẫn nộp đầy đủ số tiền thuế cho ngân sách nhà nước.

Imexpharm đã được chứng nhận đạt tiêu chuẩn ISO:14001, do đó công ty cam kết thực hiện đầy đủ các tiêu chuẩn bảo vệ môi trường theo ISO: 14001 cùng với những quy định của pháp luật Việt Nam. Bộ phận quản trị chất lượng chịu trách nhiệm trước Ban Tổng Giám Đốc về các hoạt động tuân thủ môi trường. Hàng tháng, công ty đều có đánh giá về tình hình sử dụng năng lượng, hoạt động kiểm soát và xử lý chất thải.

Trong năm 2019, Imexpharm không bị bất kỳ xử phạt nào liên quan đến môi trường. Trong nhiều năm liền, công ty luôn là doanh nghiệp dẫn đầu trong việc sản xuất có trách nhiệm, góp phần bảo vệ môi trường.

IMEXPHARM

SỰ CAM KẾT NGAY TỪ ĐẦU

Imexpharm cam kết giữ vững lời hứa trước sau như một, gắn bó với khách hàng, quyết đi theo con đường đã chọn; Cung cấp các giải pháp hiệu quả cao cho sức khỏe cộng đồng.



AN TOÀN VÀ SỨC KHỎE KHÁCH HÀNG



Sứ mạng của Imexpharm là cung cấp các giải pháp hiệu quả cao cho sức khỏe cộng đồng. Do đó, Imexpharm có quy trình kiểm tra nghiêm ngặt nhằm đảm bảo chất lượng cho các sản phẩm xuất xưởng đã qua kiểm định. Đặc biệt, Imexpharm có hơn 22 năm đầu tư cho chất lượng, là một trong những công ty được trong nước tiên phong trong việc áp dụng các tiêu chuẩn kỹ thuật tiên tiến nhằm nâng cao chất lượng sản phẩm. Hiện tại, Imexpharm đang sở hữu 2 nhà máy đạt tiêu chuẩn EU-GMP là minh chứng rõ nét cho chất lượng sản phẩm của Imexpharm. 》



Bên cạnh quy trình sản xuất tiên tiến, Imexpharm có bộ phận chăm sóc khách hàng chuyên nghiệp, giải đáp mọi thắc mắc và khiếu nại của khách hàng thông qua tổng đài điện thoại 24/7. Bộ phận chăm sóc khách hàng sẽ tập hợp các khiếu nại trong tháng, rà soát lại những tổn động cần giải quyết, xin ý kiến của cấp trên liên quan để phản hồi đến khách hàng.

Ngoài ra, Imexpharm cũng thực hiện việc chăm sóc khách hàng bao gồm khách hàng cá nhân và tổ chức, thông qua các trình dược viên. Mỗi trình dược viên được quy định số lần phải gặp khách hàng trong tuần, bao gồm khách hàng mới và khách hàng hiện hữu để nắm bắt tình hình kinh doanh, cũng như lắng nghe những chia sẻ của khách hàng về chất lượng sản phẩm, dịch vụ của Imexpharm. Trình dược viên sẽ kịp thời phản ánh đến các bộ phận liên quan khi có bất kỳ vấn đề phát sinh liên quan đến chất lượng sản phẩm của Imexpharm cũng như các vấn đề khác.

Bên cạnh đó, công ty cũng xây dựng hệ thống cảnh giác dược, quy trình khiếu nại, thu hồi để làm cơ sở cho việc giải quyết các kiến nghị của khách hàng liên quan đến sản phẩm.



Quy trình hệ thống cảnh giác dược

Tuân thủ tất cả các yêu cầu pháp lý về nhiệm vụ và trách nhiệm của Cảnh giác dược; Ngăn chặn tác động của phản ứng có hại xảy ra ở người khi sử dụng các sản phẩm thuốc đang lưu hành trên thị trường hoặc do tiếp xúc nghề nghiệp; Đẩy mạnh việc sử dụng thuốc an toàn và hiệu quả, thông qua việc cung cấp thông tin về an toàn thuốc kịp thời cho bệnh nhân, nhân viên y tế và công chúng; Góp phần bảo vệ sức khỏe của bệnh nhân và của cộng đồng.

Quy trình giải quyết khiếu nại của khách hàng

Bảo đảm rằng các khiếm khuyết về chất lượng, an toàn, hiệu quả của một sản phẩm, các sai lệch về chất lượng của các nguyên liệu ban đầu, các quy trình sản xuất, đóng gói, thử nghiệm có thể được khắc phục; Giữ vững uy tín của công ty đối với khách hàng.

Quy trình hàng thu hồi

Khi phát hiện ra lỗi trong sản xuất, lô sản phẩm trong quy trình sai lệch đó được tiến hành thủ tục cho việc thu hồi nhanh nhất nhằm đảm bảo hạn chế tối đa mức ảnh hưởng đến người tiêu dùng.

Quy trình hàng trả về

Khi phát sinh lỗi của sản phẩm nhận thấy từ phía khách hàng (không đúng chất lượng, bao bì, sản phẩm, thông tin, dược liệu) sản phẩm được kiểm tra và trả về Công ty một cách nhanh chóng và được tiến hành theo đúng trình tự.



Các sản phẩm của Imexpharm tuân thủ đầy đủ các quy định của pháp luật về nhãn mác bao bì, được đóng gói theo hướng dẫn của EU-GMP hoặc WHO-GMP. Trong năm 2019, Imexpharm không có sản phẩm nào bị thu hồi bởi Bộ Y tế.

Ngoài các chương trình ngày hội sản phẩm như ngày hội Claminat, Imexpharm còn tổ chức các Diễn đàn Y khoa để đội ngũ Y bác sĩ và các cán bộ đầu ngành gặp gỡ, trao đổi trong công tác phòng và chữa bệnh.

Imexpharm có đội ngũ trình dược viên chuyên nghiệp, có kiến thức y khoa vững vàng để tư vấn và bán sản phẩm của Imexpharm nhằm hướng khách hàng đến việc tiêu dùng, phân phối có trách nhiệm.

GRI	Công bố theo Tiêu chuẩn GRI	Trang
GRI 102	Công bố thông tin theo tiêu chuẩn chung	
	Hồ sơ tổ chức	
102-1	Tên tổ chức	8
102-2	Các hoạt động, thương hiệu, sản phẩm và dịch vụ	11-12
102-3	Địa điểm của trụ sở chính	8
102-4	Các địa điểm hoạt động	13
102-5	Quyền sở hữu và hình thức pháp lý	10-13
102-6	Các thị trường phục vụ	13
102-7	Quy mô của tổ chức	8-13
102-8	Thông tin về nhân viên và người lao động khác	13
	Chiến lược	
102-14	Tuyên bố của người ra quyết định cấp cao	4-5
102-15	Ảnh hưởng trọng yếu, rủi ro, cơ hội	70
	Đạo đức và sự chính trực	
102-16	Các giá trị, nguyên tắc, tiêu chuẩn và chuẩn mực của hành vi	16-17, 100
	Quản trị	
102-18	Cơ cấu quản trị	36-37
102-20	Trách nhiệm của cấp điều hành đối với các chủ đề kinh tế, môi trường và xã hội	38
102-22	Thành phần của cấp quản lý cao nhất và các ủy ban	36-37
102-23	Chủ tịch của cấp quản lý cao nhất	35-37
102-32	Vai trò của cấp quản lý cao nhất trong lập báo cáo phát triển bền vững	39
	Sự tham gia của bên liên quan	
102-40	Danh sách các nhóm liên quan	54
102-42	Nhận diện và lựa chọn các bên liên quan	54-59
102-44	Các chủ đề và mối quan ngại chính được nêu lên	54-59
	Thông lệ báo cáo	
102-45	Các đơn vị được bao gồm trong báo cáo tài chính hợp nhất	12-13
102-46	Xác định nội dung báo cáo và phạm vi chủ đề	44
102-47	Danh sách các chủ đề trọng yếu	60-61
102-48	Trình bày lại thông tin	44
102-49	Thay đổi trong báo cáo	44
102-50	Kỳ báo cáo	44
102-51	Ngày của báo cáo gần nhất	44
102-52	Chu kỳ báo cáo	44
102-53	Đầu mối liên hệ cho các thắc mắc về báo cáo	8
102-54	Tuyên bố lập báo cáo tuân theo Tiêu chuẩn GRI	44
102-55	Mục lục GRI	104-107

GRI	Công bố theo Tiêu chuẩn GRI	Trang
GRI 200	Chủ đề kinh tế	
	Hiệu quả hoạt động kinh tế	
GRI 103	Phương pháp Quản trị	
103-1	Giải thích về chủ đề trọng yếu và các Phạm vi chủ đề	65
103-2	Phương pháp Quản trị và các hợp phần	65
103-3	Đánh giá về Phương pháp Quản trị	66
GRI 201	Hiệu quả Hoạt động Kinh tế	
201-1	Giá trị kinh tế trực tiếp được tạo ra và phân bổ	65-69
201-2	Ảnh hưởng đến kết quả hoạt động tài chính, các rủi ro và cơ hội khác do biến đổi khí hậu	70
201-3	Các nghĩa vụ theo chế độ phúc lợi đã quy định và các chế độ hưu trí khác	75
201-4	Hỗ trợ tài chính nhận được từ chính phủ	66
	Thông lệ mua sắm	
GRI 103	Phương pháp Quản trị	
103-1	Giải thích về chủ đề trọng yếu và các Phạm vi chủ đề	67
103-2	Phương pháp Quản trị và các hợp phần	67
103-3	Đánh giá về Phương pháp Quản trị	67
GRI 204	Thông lệ mua sắm	
204-1	Tỷ lệ chi tiêu cho các nhà cung cấp địa phương	67
GRI 300	Chủ đề môi trường	
	VẬT LIỆU	
GRI 103	Phương pháp Quản trị	
103-1	Giải thích về chủ đề trọng yếu và các Phạm vi chủ đề	86-87
103-2	Phương pháp Quản trị và các hợp phần	86-87
103-3	Đánh giá về Phương pháp Quản trị	86-87
GRI 301	Vật liệu	86-87
GRI 301-1	Vật liệu đã được sử dụng theo trọng lượng hoặc khối lượng	87
GRI 301-2	Vật liệu tái chế đã được sử dụng	87
GRI 301-3	Sản phẩm được tái chế và vật liệu đóng gói sản phẩm	87
	NĂNG LƯỢNG	
GRI 103	Phương pháp Quản trị	
103-1	Giải thích về chủ đề trọng yếu và các Phạm vi chủ đề	88
103-2	Phương pháp Quản trị và các hợp phần	88
103-3	Đánh giá về Phương pháp Quản trị	88
GRI 302	Năng lượng	
GRI 302-1	Tiêu thụ năng lượng trong tổ chức	88-91
GRI 302-3	Cường độ sử dụng năng lượng	88-91

GRI	Công bố theo Tiêu chuẩn GRI	Trang
NƯỚC		
GRI 103	Phương pháp Quản trị	
103-1	Giải thích về chủ đề trọng yếu và các Phạm vi chủ đề	92
103-2	Phương pháp Quản trị và các hợp phần	92
103-3	Đánh giá về Phương pháp Quản trị	92
GRI 303	Nước và nước thải	92
GRI 303-5	Tiêu thụ nước	92
PHÁT THẢI		
GRI 103	Phương pháp Quản trị	
103-1	Giải thích về chủ đề trọng yếu và các Phạm vi chủ đề	93
103-2	Phương pháp Quản trị và các hợp phần	93
103-3	Đánh giá về Phương pháp Quản trị	93
GRI 305	Phát thải	93-97
GRI 305-1	Phát thải khí nhà kính (GHG) trực tiếp	93-94
GRI 305-2	Phát thải khí nhà kính (GHG) gián tiếp từ năng lượng (Phạm vi 2)	93-94
GRI 305-7	Nitrogen oxides (NOX), sulfur oxides (SOX), và các phát thải khí đáng kể khác	95-97
CHẤT THẢI		
GRI 103	Phương pháp Quản trị	
103-1	Giải thích về chủ đề trọng yếu và các Phạm vi chủ đề	98
103-2	Phương pháp Quản trị và các hợp phần	98
103-3	Đánh giá về Phương pháp Quản trị	98
GRI 306	Chất thải	98-99
GRI 306-1	Chất thải và ảnh hưởng của chất thải	98
GRI 306-2	Quản trị chất thải có ảnh hưởng nghiêm trọng	98
GRI 306-3	Tổng lượng chất thải	99
GRI 306-4	Chất thải chuyển đi xử lý	99
GRI 306-5	Chất thải xử lý trực tiếp	99
Chủ đề xã hội		
Việc làm		
GRI 103	Phương pháp Quản trị	
103-1	Giải thích về chủ đề trọng yếu và các Phạm vi chủ đề	73
103-2	Phương pháp Quản trị và các hợp phần	73
103-3	Đánh giá về Phương pháp Quản trị	73
GRI 401	Việc làm	
401-1	Số lượng nhân viên thuê mới và tỷ lệ thôi việc	73
401-2	Phúc lợi cung cấp cho nhân viên toàn thời gian không dành cho nhân viên tạm thời hoặc bán thời gian	74
401-3	Nghỉ thai sản	75


GRI	Công bố theo Tiêu chuẩn GRI	Trang
An toàn và sức khỏe nghề nghiệp		
GRI 103	Phương pháp Quản trị	
103-1	Giải thích về chủ đề trọng yếu và các Phạm vi chủ đề	78
103-2	Phương pháp Quản trị và các hợp phần	78
103-3	Đánh giá về Phương pháp Quản trị	78
GRI 403	An toàn và Sức khỏe Nghề nghiệp	
403-1	Đại diện của người lao động trong các liên ủy ban an toàn và sức khỏe nghề nghiệp chính thức giữa ban lãnh đạo và người lao động	78
403-2	Loại thương tích và tỷ lệ thương tích, bệnh nghề nghiệp, ngày công bị mất, tình trạng vắng mặt và số vụ tử vong liên quan đến công việc	79
403-3	Người lao động có tỷ lệ cao hoặc có nguy cơ cao mắc các bệnh liên quan đến nghề nghiệp	79
403-4	Các chủ đề về sức khỏe và an toàn được đề cập trong thỏa thuận chính thức với công đoàn	78
Sức khỏe và an toàn của khách hàng		
GRI 103	Phương pháp Quản trị	
103-1	Giải thích về chủ đề trọng yếu và các Phạm vi chủ đề	102
103-2	Phương pháp Quản trị và các hợp phần	102
103-3	Đánh giá về Phương pháp Quản trị	102
GRI 416	Sức khỏe và An toàn của Khách hàng	
416-1	Đánh giá tác động về sức khỏe và an toàn của các loại sản phẩm và dịch vụ	102
416-2	Các vụ việc không tuân thủ liên quan đến tác động sức khỏe và an toàn của các sản phẩm và dịch vụ	102-103
GRI 417	Tiếp thị và nhãn hiệu	
417-1	Các yêu cầu đối với thông tin nhãn hiệu, sản phẩm và dịch vụ	103
417-2	Các vụ việc không tuân thủ liên quan đến thông tin và nhãn hiệu của sản phẩm và dịch vụ	103
417-3	Các vụ việc không tuân thủ liên quan đến truyền thông tiếp thị	103
TUÂN THỦ VỀ MÔI TRƯỜNG VÀ KINH TẾ- XÃ HỘI		
GRI 103	Phương pháp Quản trị	
103-1	Giải thích về chủ đề trọng yếu và các Phạm vi chủ đề	100
103-2	Phương pháp Quản trị và các hợp phần	100
103-3	Đánh giá về Phương pháp Quản trị	100
GRI 307	Tuân thủ về Môi trường và Kinh tế - Xã hội	
307-1	Không tuân thủ pháp luật và các quy định về môi trường	100
419-1	Không tuân thủ luật pháp và các quy định trong lĩnh vực kinh tế và xã hội	100




IMEXPHARM

Sự cam kết ngay từ đầu

CÔNG TY CỔ PHẦN DƯỢC PHẨM IMEXPHARM

 Số 04, Đường 30/04, Phường 1,
Thành phố Cao Lãnh, Tỉnh Đồng Tháp

 (0277) 3851 941

 1800 5555 35

 www.imexpharm.com



SCAN ĐỂ XEM
PHIÊN BẢN TRỰC TUYẾN